



# Däiwelselter No. 1/09

[www.diekirch.lu](http://www.diekirch.lu)



**p 01 Editorial**

**p 04 Conseil communal** 18.11.08

**p 06 Conseil communal** 18.12.08

**p 08 Conseil communal** 27.01.09

**p 10 Conseil communal** 03.02.09

**p 13 Haushalt der Stadt Diekirch**  
2009

**p 17 Boys- a Girls-day**

**p 18 Die neue Energiezentrale der**  
Gemeinde Diekirch

**p 19 Antenne Collective**

**p 21 Neit Schaffgezai fir eis**  
Pompjeeën

**p 22 Neues Jugendhaus in**  
Diekirch eingeweiht

**p 24 Weidenwelle**

**p 25 Planzaktioun vun den Dikri-**  
cher Schullkanner

**p 26 Aqua-Gym-Power**

**p 27 30 Jar Dikricher Cavalcade**

**p 29 E Konveniat vun freiere Kol-**  
legen vum Kommissariat  
Diekirch

**p 30 Sieben Angehörige des**  
Lehrpersonals feierten  
ihren Abschied vom  
Berufsleben

**p 30 Sécherheet op der Strooss**

**p 31 Salz a Brout**

**p 32 Journée de la Femme**

**p 33 Ticket Diekirch Plus**  
für Pendler

**p 40 Agenda Syndicat d'Initiative**  
& Union Commerciale

**p 43 Programme Concert**

**p 43 Programme du CDAC**

**p 44 Exploration du monde**



© Paul Keltesch

## Editorial

Di aktuell Mandatsperiod dauert vun 2006 bis 2011. Deemno si mir lo, ufanks 2009, an der Halschent ukomm. Zäit fir ee kleng **Bilan** ze maachen an ze kucken, wéi wäit mir an eise Koalitiounsprogramm vun 2005 virukomm sinn:

Wéi versprach hu mir een neit **Verkéiserskonzept** ausgeschafft an ëmgesat: Zone 30, Parking résidentiel, ProVelo a séchere Schoulwee heeschen di eenzel Aspekter vun deem neie Verkéisersreglement. Kleng a punktuell Upassung wärten di eng oder aner Kannerkränkt sécher meeschteren. An de Kontext vun deem neie Verkéiserskonzept passt och den Asaz vum Bummelbus, dee besonnesch de Kanner an den eelere Lett vill Déngschter leescht.

Mir hun eng ganz Rei vu **klengen a grouse Bau-Projeten**, di matt Sécherheet ee gréisseren Impakt op d'Entwécklung vun eiser Stad wäerten hunn, ugekéiert bzw. begleitet. Niewent dem bekannte Projet vun EIFEL-Haus an der Alexis Heck Strooss, geet et

haauptsächlech ëm den Ilot Saint-Antoine an Al Dikrich, de Projet LAUBACH an der Sauerwiss an ëm de sougenannte Projet Multi Sigma ronderëm di Al Seeërei bis hannen an de Walebroch. Dee letzte Projet passt perfekt an de Kontext vum Masterplan Nordstad, dee jo virgesäit, d'Entrée vun Dikrich (Walebroch, Al Seeërei, Gare) als End- bzw Start-Punkt vun der Zentralaxe, dem Bouevard urbain, téschent Dikrich an Ettelbréck, ze aménagéieren. An dësem Kontext sollen och nei Gespréicher iwwert een neie regionale Kino ënnert neie finanzielle Voraussetzungen opgeholl ginn.

Di ischt Phase vun der **neier Schull** ass ofgeschloss an de Précoce, d'Spillschull, de Primaire an d'Maison Relais hunn hir Diren opgemaach. Eis Sportsvereiner sinn iwwerglécklich fir hei vun deenen neie **Sportsinfrastrukturen** – och wann e bësse mat Verspéidung – kënnen ze profitieren.

Wat de **Conservatoire** betrëfft, huet de Schäfferot sich entschloss, ee Konzept

auszeschaffen fir **d'Sauerwisschull** no 2010 – wann di zweet Phase vum neie Schullkomplex fäerdig ass – sou ëmzebauen, dass d'Musikschull mat all hire Sparten do kann ënnerbruecht ginn. Duerch déi Plënnneraktioun gëtt et méiglech, suwuel **d'Wirtgensschlass** wi och dat **Aalt Stadhaus** oder Regionalschull fir kulturell Zwecker ze notzen an do Ate-lieren, Proufsäll- a Versammlungsraum fir eis Veräiner anzeriichten. Mir denken do un d'Stadmusik, un d'Gesangsveräiner, un d'Palette, un de Photoclub, un den Timbereclub, etc.

Eis Museeën entwéckele sich de Moment ganz gutt. De Kulturministär huet sich vun eise Konzept fir deen neie **Musée d'Histoire[s] Diekirch** oder MH[s]D iwwerzeegen an usteeche gelooss an ass bereet, dee Projet mat engem gréisseren Subsid ze ënnerstëtzen. Och beim nationale **Militärmusée** (MNHM), deen eis un all dat Leed soll erënneren wat Krich bedeit, iwwerhëllt de Staat seng Verantwortung a finanziert eng Étude de faisabilité déi soll

studéieren, wéiwäit de Militärmusee kann ëm- an ausgebaut gin, mat Lift, Cafeteria, Multimedia- a Konferenzraum, Atelieren, Stockageen an zousätzlichem Ausstellungsraum.

Et leit och een neien, méi bescheidenen a realistische Projet fir den **Ēmbau vum Stadhaus** um Dësch, dee nach just drop waart, finaliséiert ze ginn. Am Stadhaus hu mir och ee biergerfrëndlichen, **neien Horaire** agefouert: Mëttwochs owes ass bis 19 Auer op.

Wat de logement social ugeet, hu mir, wéi versprach, all Gemengewunnege vermooss an opgeholl. Mir hun ee **Service Logements** geschaf, deen lo all Jar, sou wi d'Gesetz et virschreift, d'Kontrakter un d'**Compostion du ménage** an un d'**Situation des revenus** vun de Locataireen upasst. All Demande fir ee **logement social** gëtt der Dringlichkeit (Prioritéit) no klasséiert a kënnt op eng **Liste d'attente**: der Gemeng hir **Sozialwunnungen** ginn elo no enger präziser a gesetzeskonformer Prozedur verginn. Zousätzlichen, neie soziale Wunnraum entsteet an der Spidolstrooss (een Haus wat sich besonnisch eegent fir eng **famille nombreuse**, ass scho bewunnt) an am Bamerdall (3 Appartementer an 1 Studio).

Di nei **Energiezentral** wüsst a wäert fir Enn des Jaars a Betrib goen.

Genausou gëtt och dëst Jar deen neien **Drénkwaasserpëtz** um Fußballsterrain un de Waasserreservoir op der Fielserstrooss ugeschloss. De Schäfferot ass och der Meenung, dass d'Stad Dikrich sich soll un enger regionaler Ofsécherung vun der Drénkwaasserversuergung vun der Drénkwaasserversuergung bedeeiligen: Verschidde Quelle speisen een zentrale Waasserreservoir. Den Iwwerlaaf vun deenen eenzelne Quelle kann deene Gemengen zegutt kommen, di zeitweilig een Engpass an der Drénkwaasserversuergung vun hire Clienten hunn. Deen ee profitéiert esou vun deem, wat deen aneren zevill huet, an unni dass deen eppes verléiert.

Op de Projet **Nordstad** mat allen Pilotprojeten (Centre d'Archivage et de Documentation Régional, Zone d'Activité Régionale Fridhaff, Axe central, Regionale Pompjeesbau, etc.) déi do drunhänken, komme mir an enger nächster Editioun vum Deiwelselter zréck.

Just nach e puer Wieder iwwert **d'Altersheim**:

Heiansdo gëtt behaupt, mir giffen de CIPA verjubelen an den Dikricher Awunner hiirt gudd Recht op eng Plaz am fréieren Altersheim a jetzige Centre Intégré pour Personnes Âgées mutwëllig op d'Spill setzen. Dat ass falsch.

Am Kader vum Projet Alexis Heck wäert een neit Altersheim am Optrag vu SERVIOR opgeriicht ginn. Et ass richtig, dass d'Gemeng sich als **maître d'ouvrage** aus deem Projet zréckgezunn huet, well de Gemegebudget net genuch finanziell Mëttel kann opbréngen. Wat awer net wëll heeschen, dass d'Gemeng Dikrich sich aus der Planung an aus de Verhandlungen tëschent den eenzelene Bedeeigten eraushält. Ganz am Géigendeel: Mat alle Mëttel versicht de Schäfferot d'Interesse vun de Pensionnären, vum Personal a vun allen Dikricher Lett ze verteidigen. De Schäfferot huet dozou ee formellen a kloren Optrag vum Gemegebudget. Schliesslich huet de Gemengerot den 11. September 2007 mat 12 vun 13 Stëmme eng vum Schäfferot verfaassten **Déclaration d'intention** ugeholl, déi d'Richtlinne festleet, wat matt dem Altersheim an Zukunft soll geschéien.

En résumé nach eng Kéier di 8 Prinzipien, déi de Gemengerot ugeholl an dem Schäfferot quasi als Optrag iwwerdroen huet:

Bau vun engem neie CIPA (Centre Intégré pour Personnes Âgées) an der rue Alexis Heck

Schafung vun engem Foyer de Jour fir eeler Lett am Kontext vun deem Projet

SERVIOR als Bauhär an zukünftige Gestionnaire-exploitant vum neien Altersheim

Néidig Sécherheetsmoosname fir den Agrément fir d'Résidence du Parc ze kréien, op d'Mannst bis dat neit Altersheim opgeet

Iwwerhuele vum Personal, vun de Pensionnären a vun den Infrastrukture vum jetzigen Altersheim duerch SERVIOR, subal dat neit Heim opgeet

Reservatioun vun enger Rei vu Plazen am neien Altersheim fir d'Stad Dikrich an hir Awunner

Ausschaffe vun engem Projet dee virgesäit, d'Résidence du Parc no der Ouverture vun deem neie CIPA an eng Résidence Senior ëmzewandelen

Vernetzung vun alle lokalen a regionale Strukturen fir den 3. Alter.

De Schäfferot huet op jidde Fall wëlles, sich un dës **Déclaration d'intention** ze halen an alles ze maachen, fir dass déi eeler Leit aus Dikrich, di Hëllef a Pflieg brauchen, déi och an Zukunft kréien.

Mir wënschen Eech all «Fru Uusteren» a «Sching Paistdeeg».

**Jacques Dahm, Buergermeeschter**  
**Frank Thillen, Schäffen**  
**Paul Bonert, Schäffen**

## Editorial

En ce début de l'année 2009, nous sommes arrivés à mi-mandat du Conseil communal actuel; c'est le moment de faire un petit bilan pour analyser l'état de mise en œuvre de notre programme de coalition établi en 2005:

Un nouveau concept de circulation a été élaboré et mis en œuvre: des zones à vitesse limitée (30 km/h), le parking résidentiel, ProVelo et la sécurité des élèves sur leur trajet scolaire sont les aspects principaux du nouveau règlement. Quelques ajustements ponctuels régleront les petites difficultés rencontrées dans la première phase. Dans ce même contexte, on peut voir la mise en place du «Bummelbus» qui rend des services surtout à nos concitoyens les plus jeunes et les plus âgés.

Nous avons également initié respectivement accompagné une série de projets de construction qui vont certainement avoir un impact sur le développement urbain de Diekirch. Outre le projet EIFEL-Haus dans la rue Alexis Heck, il s'agit surtout de l'Ilot Saint-Antoine (Vieux Diekirch), du Projet Laubach (Promenade de la Sûre) et du projet Multi Sigma dans les alentours du centre polyvalent Al Seeërei et du Walebroch. Ce dernier projet s'intègre parfaitement dans le plan de la Nordstad qui conçoit l'entrée de Diekirch (Walebroch, Al Seeërei, gare) comme point de départ resp. d'arrivée du Boulevard urbain, de cet axe central qui reliera Diekirch et Ettelbruck. Dans



ce contexte, de nouvelles discussions pour un cinéma régional sous de nouvelles conditions financières sont prévues.

La première phase de construction du nouveau complexe scolaire a été achevée et les services de l'éducation précoce, de l'éducation préscolaire et de la maison relais ont commencé à fonctionner dans les nouveaux locaux. En même temps, nos associations sportives profitent – avec un petit peu de retard - des nouvelles infrastructures sportives.

En ce qui concerne le Conservatoire, le collège échevinal a décidé d'élaborer un concept pour réaménager l'école primaire Sauerwiss après 2010 – c'est à dire après la fin de la deuxième phase de construction du complexe scolaire – de telle sorte qu'elle puisse accueillir l'école de musique actuelle avec tous ses départements. De cette façon, les localités du Château Wirtgen et de l'ancienne maison communale resp. de l'école régionale pourraient être utilisées pour des fins culturelles en y aménageant des ateliers, des salles de répétition et de réunion pour nos associations telles que la Philharmonie municipale, les sociétés chorales, le cercle artistique « d'Palette », le club photo, le cercle philatélique, etc.

On peut constater également un développement très positif en ce qui concerne nos différents musées. Notre concept pour un nouveau Musée d'Histoire[s] Diekirch ou MH[s]D sera fortement soutenu financièrement par le ministère de la culture. L'État subventionne également une étude de faisabilité sur les possibilités de réaménagement et d'extension du Musée national d'Histoire militaire (MNHM) qui nous rappelle la misère des temps de guerre. Les modifications envisagées prévoient l'installation d'un ascenseur, d'une cafétéria, d'une salle multimédia de conférence, des ateliers, des dépôts ainsi que de la surface d'exposition supplémentaire.

Il existe par ailleurs un nouveau projet, plus modeste et plus réaliste, pour le réaménagement de l'Hôtel de Ville. Des heures d'ouverture plus flexibles ont été introduites pour ce même Hôtel de Ville, qui ne fermera ses portes qu'à 19 heures chaque mercredi.

Comme prévu par le programme de coalition dans le cadre du logement social, toutes les habitations communales ont été mesurées et répertoriées et

un Service Logements a été créé qui, tel qu'il est prévu par la loi, adapte les contrats annuellement à la composition du ménage et à la situation des revenus des locataires concernés. Toute demande pour l'obtention d'un logement social sera classée, selon son degré d'urgence, sur une liste d'attente; les logements sociaux dont l'administration communale est le propriétaire sont maintenant attribués suivant une procédure précise et conforme à la législation. En même temps, de nouveaux logements sociaux sont en train d'être créés dans la rue de l'Hôpital (une maison qui se prêtait idéalement pour une famille nombreuse est déjà occupée) et dans la rue du Bamerthal (3 appartements et 1 studio).

Les travaux pour la nouvelle centrale énergétique avancent bien; elle va être mise en service vers la fin de l'année. De même le nouveau réservoir d'eau potable au terrain de football va être raccordé à celui situé dans la route de Larochette. Le conseil échevinal est également d'avis que la Ville de Diekirch devrait participer à un projet régional pour garantir l'approvisionnement en eau potable: l'eau des différentes sources est recueillie dans un réservoir central. Le surplus des différentes sources pourrait être utilisé par les communes qui, à certains moments de l'année, ne seraient pas à même de garantir les fournitures nécessaires à leurs clients. L'un profite donc du surplus de l'autre sans que ce dernier ne perde quoi que ce soit.

La prochaine édition du Deiwelselter reviendra dans le détail sur le projet Nordstad avec tous ses projets pilotes (Centre d'Archivage et de Documentation Régional, Zone d'Activité Régionale Fridhaff, Axe central, Centre d'intervention et de secours régional, etc.)

Pour terminer, encore quelques mots sur le centre pour personnes âgées.

Il y a des critiques qui prétendent que nous serions en train de brader le CIPA et de jouer avec le droit des habitants de Diekirch à une chambre dans le Centre Intégré pour Personnes Âgées. Ceci n'est pas vrai.

Dans le cadre du projet Alexis Heck, un nouveau centre pour personnes âgées sera construit sur initiative de SERVIOR. Il est vrai que la Commune de Diekirch s'est retirée du projet en tant que maître d'ouvrage, parce que le budget communal ne dispose pas des moyens

financiers suffisants. Or ceci ne veut pas dire que la Commune de Diekirch ne participerait plus à la planification et aux négociations entre les différents partenaires. Bien au contraire: le conseil échevinal essaye par tous les moyens de défendre les intérêts des pensionnaires, du personnel et de tous les citoyens diekirchois, tout en accomplissant la mission dont il a été chargé par le conseil communal. En effet, le conseil communal a voté avec 12 voix sur 13 en date du 11 septembre 2007 une déclaration d'intention élaborée par le conseil échevinal, qui retient en résumé les 8 principes suivants concernant l'avenir du centre pour personnes âgées:

Construction d'un nouveau CIPA (Centre Intégré pour Personnes Âgées) dans la rue Alexis Heck;

Création d'un foyer du jour pour personnes âgées dans le contexte de ce projet;

SERVIOR sera le maître d'ouvrage et le futur gestionnaire-exploitant du centre;

Mise en place des mesures de sécurité nécessaires dans la Résidence du Parc, au moins jusqu'à l'ouverture du nouveau centre;

Prise en charge du personnel, des pensionnaires et des infrastructures du centre actuel par SERVIOR dès l'ouverture du nouveau centre;

Réservation d'une série de résidences dans le nouveau centre pour la commune de Diekirch et ses habitants;

Élaboration d'un projet qui prévoit la transformation de la Résidence du Parc en une résidence pour seniors après l'ouverture du nouveau centre.

Mise en réseau de toutes les structures locales et régionales pour le 3<sup>e</sup> Âge.

Le collège échevinal est déterminé à respecter et à mettre en oeuvre cette déclaration d'intention de sorte à garantir pour l'avenir l'assistance nécessaire à tous les citoyens âgés de la Ville de Diekirch.

Joyeuses Pâques et bonne Fête de Pentecôte.

**Jacques Dahm, échevin**

**Frank Thillen, échevin**

**Paul Bonert, échevin**

# Conseil communal

18 NOVEMBRE 2008

Présences: M. Jacques Dahm, bourgmestre-président; MM. Frank Thillen et Paul Bonert, échevins; MM. Robert Bohnert, René Blum, Claude Haagen, Claude Thill, Emile Eischen, Ernest Breuskin, René Kanivé, Mmes Françoise Kerger et Elisabeth Hoffmann, M. Marcel Bauler conseillers; M. René Liltz, secrétaire communal

## Ordre du jour

### Séance publique

4. Organisation scolaire 2007/2008: Approbation de contrats de travail temporaires conclus avec des chargés de cours remplaçants
3. Approbation de plusieurs conventions
4. Office social: Approbation du compte de 2003
5. Organisation scolaire 2008/2009: Approbation de plusieurs contrats de travail
6. Règlement concernant l'établissement d'étalages et de terrasses sur la voie publique
7. Demandes de subsides extraordinaires
8. Approbation de plusieurs contrats de bail
9. CIPA Résidence du Parc:
  - Approbation d'un contrat de travail à durée déterminée
  - Approbation du règlement d'ordre interne modifié
10. Approbation d'un devis
11. Modifications au règlement de circulation: Ratification de règlements d'urgence
12. Modifications au règlement-taxe général
13. Questions de la fraction LSAP
14. Divers

## Séance publique

### 03. Approbation de plusieurs conventions

- 3.1 Convention conclue le 25.09.2008 entre la Commune de Diekirch et les locataires du lot de chasse N° 173 de Bastendorf  
Objet: dédommagement pour les perturbations causées par les activités du Centre écologique et scolaire Hueldaer.
- 3.2 Convention conclue le 02.10.2008 réglant les relations entre la Commune de Diekirch et l'association sans but lucratif Objectif Plein Emploi

### 04. Office social: approbation du compte 2003

Compte de l'exercice 2003

	Service ordinaire	Service extra-ordinaire
Total des recettes	123.661,04	/
Total des dépenses	128.100,93	/
Boni propre à l'exercice	/	/
Mali propre à l'exercice	-4.439,89	/
Boni du compte de 2002	108.103,03	/
Mali du compte de 2002	/	/
Boni général	103.663,14	/
Mali général	/	/
Transfert de l'ordinaire à l'extraordinaire	-,00	+,00
<b>Boni définitif 2003</b>	<b>103.663,14</b>	<b>/</b>
<b>Mali définitif 2003</b>	<b>/</b>	<b>/</b>

### 05. Organisation scolaire 2008/2009

- 5.1 Approbation de contrats de travail temporaires conclus avec des chargés de cours remplaçants.
- 5.2 Approbation d'un avenant au contrat de travail conclu le 18.04.2008 entre la Commune de Diekirch et la dame Manon Falzani-Wolff (en exécution de la délibération du Conseil communal du 25.07.2008)
- 5.3 Approbation d'un avenant au contrat de travail conclu le 18.04.2008 entre la Commune de Diekirch et la dame Pascale Hilgert (en exécution de la délibération du Conseil communal du 25.07.2008)

- 5.4 Approbation d'un avenant au contrat de travail conclu le 18.04.2008 entre la Commune de Diekirch et la dame Klaud Houtmann (en exécution de la délibération du Conseil communal du 25.07.2008)
- 5.5 Approbation d'un avenant au contrat de travail conclu le 18.04.2008 entre la Commune de Diekirch et la dame Myriam Reuland (en exécution de la délibération du Conseil communal du 25.07.2008)

### 06. Règlements communaux

Le Conseil communal a approuvé par 8 voix contre 5 le règlement communal concernant l'établissement d'étalages et de terrasses sur la voie publique.

### 07. Demandes de subsides extraordinaires

- 7.1 Fédération cantonale des Sapeurs Pompiers Diekirch: 200 €
- 7.2 D'Eselen aus der Sauerstad Dikrich a.s.b.l.: 1.000 € (publication d'un livre de photos)

### 08. Approbation de plusieurs contrats de bail

Le Conseil communal a approuvé plusieurs contrats de bail.

### 09. CIPA Résidence du Parc

- 9.1 Approbation d'un avenant du 01.10.2008 au contrat de travail conclu le 20.02.2004 entre la Commune de Diekirch et la dame Nadine Straub-Weirich
- 9.2 Approbation du règlement d'ordre interne modifié

### 10. Approbation d'un devis

Création d'une carte topographique de base et d'orthophotographies de la Ville de Diekirch: 136.500 €

### 11. Règlement de circulation

Ratification de règlements d'urgence:
 

- › Séance du CBE du 28.10.2008 portant modification à la réglementation de la circulation sur la Place Guillaume

- › Séance du CBE du 30.10.2008 portant modification à la réglementation de la circulation dans la rue Esplanade
- › Séance du CBE du 30.10.2008 portant modification à la réglementation de la circulation dans la rue Clairefontaine
- › Séance du CBE du 31.10.2008 portant modification à la réglementation de la circulation dans l'avenue de la Gare, la rue Sauerwiss, la rue Merten et la rue de la Brasserie

## 12. Modifications au règlement-taxe général

Ajustement des tarifs à percevoir sur l'enlèvement des déchets ménagers et encombrants :

- › poubelle 60 litres : 13,75 € par mois, soit 165 € par an
- › poubelle 80 litres : 16 € par mois, soit 192 € par an
- › poubelle de 120 litres : 21,5 € par mois, soit 258 € par an
- › poubelle de 240 litres : 37 € par mois, soit 444 € par an
- › déchets encombrants : 45 € par m<sup>3</sup>
- › sac SIDEC : 3,8 €

## 13. Questions de la fraction LSAP

Le Collège échevinal répond à plusieurs questions écrites de la fraction LSAP et ayant trait aux sujets suivants :

- › construction d'une nouvelle résidence dans la rue Clairefontaine à Diekirch (problème de servitude de passage sur le chemin du parc municipal)
- › NordEnergie S.A.
- › avancement des projets « Forage d'un 2<sup>e</sup> puits » et « Liaison entre nouveau puits et conduite vers bassin »
- › publication des analyses de l'eau potable au « Deiwelselter ».

## 14. Divers

Le Conseil communal a arrêté le tableau actualisé des commissions consultatives communales.

## Analyse de l'eau potable à Diekirch

Prélèvement du 03/2/2009 analysé par le laboratoire de l'Administration de la Gestion de l'Eau  
Eau mélangée – Mairie Diekirch

	Paramètre	Analyse	Norme
Caractéristiques	Aspect de l'échantillon	propre	
	Turbidité (NTU)	0,33	5
Microbiologie	Escherichia coli	0/100ml	0/100ml
	Entérocoques intestinaux	0/100ml	0/100ml
	Coliformes totaux	0/100ml	0/100ml
	Teneur en colonies à 22°C(72h)	2/ml	≤100/ml
	Teneur en colonies à 36°C (48h)	0/ml	≤20/ml
Physico-Chimie	pH	7,6	6,5-9,5
	Conductivité à 20°C (µS/cm)	570	≤2500
	Dureté carbonatée (d°fr)	16.3	
	Dureté totale (d°fr)	29.0	
	Ammonium (mg/l)	<0,05	≤0,50
	Nitrites NO2 (mg/l)	<0,05	≤0,50
	Chlorures-Cl (mg/l)	28	≤250
	Nitrates NO3 (mg/l)	32	≤50
	Sulfates SO4 (mg/l)	96	≤250
	Calcium Ca	89	≤400 *
	Magnésium Mg	21	≤50 *
	Potassium-K	2,0	≤12 *
	Sodium-Na	13	≤200

### Remarques :

- › L'échantillon est conforme aux normes en vigueur en ce qui concerne les paramètres analysés.
- › Dureté totale : 25 – 36 d°fr.  
Eau dure qui produit des dépôts calcaires dans le circuit d'eau chaude
- › Pas de radioactivité détecté lors du contrôle du 27.01.09

\* = selon norme allemande

# Conseil communal

18 DÉCEMBRE 2008

Présences : M. Jacques Dahm, bourgmestre-président ; MM. Frank Thillen et Paul Bonert, échevins ; MM. Robert Bohnert, René Blum, Claude Haagen, Claude Thill, Emile Eischen, Ernest Breuskin, René Kanivé, Mmes Françoise Kerger et Elisabeth Hoffmann, M. Marcel Bauler, conseillers ; M. René Liltz, secrétaire communal

## Ordre du jour

### Séance publique

3. Approbation d'une convention
4. Fixation des effectifs des cadres fermés pour 2009 :
  - personnel administratif
  - CIPA
5. Fixation des nuits blanches valables sur tout le territoire de la Ville de Diekirch : Exercice 2009
6. SIDEK : Approbation des nouveaux statuts
7. Personnel communal :
  - Approbation d'un avenant à un contrat d'expert
  - Approbation de contrats de travail
8. Organisation scolaire 2008/2009 : Approbation de contrats de travail temporaires conclus avec des chargés de cours remplaçants
9. Office Social : renouvellement périodique d'un cinquième
10. Fixation des taux de l'impôt foncier pour 2009 (suivant nouvelles dispositions de la loi « pacte logement »)
11. Demandes de subsides extraordinaires
12. Modifications au règlement de circulation : ratification de règlements d'urgence
13. Modifications au règlement-taxe général
14. Approbation de plusieurs décomptes
15. Divers

### Séance publique

**03. Approbation d'une convention** reporté à la séance du 27 janvier 2009.

### 04. Fixation des cadres fermés pour 2009

Le Conseil communal a fixé les effectifs des cadres fermés pour 2009.

### 05. Fixation des nuits blanches concernant tous les débits de la ville de diekirch : exercice 2009

Jours	Dates	Fêtes/festivités
Jeudi	01 jan	Nouvel An
Vendredi	20 fév	Carnaval
Samedi	21 fév	
Dimanche	22 fév	
Dimanche	01 mar	« Buergsonndig »
Samedi	21 mar	Veille de la Mi-carême
Dimanche	12 avr	Pâques
Lundi	13 avr	Lundi de Pâques
Jeudi	30 avr	Veille de la Fête du Travail
Samedi	30 mai	Veille de la Pentecôte
Dimanche	31 mai	Pentecôte
Lundi	22 juin	Veille de la Fête Nationale luxembourgeoise
Vendredi	10 juil	Kermesse « Al Dikrich »
Samedi	11 juil	
Dimanche	12 juil	
Lundi	13 juil	
Lundi	03 juil	Veille de la Fête Nationale française
Mardi	14 juil	Kermesse « Al Dikrich »
Lundi	20 juil	Veille de la Fête Nationale belge
Samedi	01 août	Kermesse St. Laurent
Dimanche	02 août	
Samedi	08 août	
Samedi	19 sep	Kermesse de septembre
Dimanche	20 sep	
Lundi	21 sep	
Mercredi	24 déc	Veille de Noël
Jeudi	25 déc	Noël
Mercredi	31 déc	St. Sylvestre

### 06. SIDEK: approbation des nouveaux statuts

Le Conseil communal a approuvé les nouveaux statuts du SIDEK.

### 07. Personnel communal

- 7.1 Approbation d'un avenant à un contrat d'expert : Avenant du 26 novembre 2008

au contrat de travail conclu le 17.12.2007 entre la Commune de Diekirch et la dame Carine Welter.

- 7.2 Approbation de contrats de travail :
  - › Education précoce : Schwinninger Julie, éducatrice diplômée
  - › Services industriels : Dirkes Claude, ingénieur-technicien

### 08. Organisation scolaire

Approbation de contrats de travail temporaires conclus avec des chargés de cours remplaçants.

### 09. Office social

Renouvellement périodique d'un cinquième membre : Mme Jacob-Ziger Marie-Louise



**Georges Barros (ouvrier), Services Industriels**



**Claude Dirkes (ing. techn.), Services Industriels**



## 10. Impôt foncier : exercice 2009

Suivant nouvelles dispositions de la loi « pacte logement », le Conseil communal a fixé les taux multiplicateurs de l'impôt foncier comme suit :

Ancien régime :		Nouveau régime :			
A	Propriétés agricoles	500 %	500 %	A	Propriétés agricoles
B1	Constructions industrielles et commerciales	750 %	750 %	B1	Constructions industrielles et commerciales
B3	Constructions à usage terrains et terrains non bâtis	500 %	500 % 250 %	B2	Constructions à usage mixte
B4	Maisons unifamiliales Maisons de Rapport	250 %	250 % 500 %	B3	Constructions à autres usages (p.ex. Garages)
	Constructions à autres usages		750 %	B4	Maisons unifamiliales, maisons de rapport
				B5	Immeubles non-bâtis autres que terrains à bâtir à des fins d'habitations (Sport, Stockage etc)
				B6	Terrains à bâtir à des fins d'habitation

## 11. Allocation de subsides extraordinaires

- 11.1 Amnesty International: 100 €
- 11.2 Fondation luxembourgeoise contre le cancer: 100 €
- 11.3 Lëtzebuenger Kannerduerf: 125 €
- 11.4 Sipo: 125 €
- 11.5 Krank Kanner doheem: 125 €
- 11.6 Pour la Vie Naissante: 125 €
- 11.7 Padem: 50 €
- 11.8 SOS Faim: 50 €
- 11.9 Fir d'Kanner a Latäinamerika: 100 €
- 11.10 Frères des Hommes: 50 €
- 11.11 Eng Bréck mat Latäinamerika: 750 €
- 11.12 CSI (Christian Solidarity International): 100 €
- 11.13 Natura: 100 €

## 12. Modifications au règlement de circulation

- 12.1 Ratification d'un règlement d'urgence édicté par le CBE lors de sa séance du 11.12.2008 et portant modification temporaire à la réglementation de la circulation dans la rue de la Croix.
- 12.2 Ratification d'un règlement d'urgence édicté par le CBE lors de sa séance du 21.11.2008 et portant modification temporaire à la réglementation de la circulation dans la rue Neuve.

## 13. Modifications au règlement-taxe général

- 13.1 Nouvelle taxe: mise à disposition du stade municipal: 50 € par séance d'entraînement pour les associations non-locales.
- 13.2 CIPA Résidence du Parc: ajustement des prix de pension au CIPA Résidence du Parc
- 13.3 Ciné Scala: Approbation de la liste de prix

## 14. Approbation de plusieurs décomptes

- 14.1 CIPA Résidence du Parc: Modernisation de l'infirmerie  
Article budgétaire: 4/0643/2123/009  
Devis: 30.000 €  
Décompte: 29.152,88 €
- 14.2 CIPA Résidence du Parc: Fourniture et pose de portes automatiques 1ère étage  
Article budgétaire: 4/0643/2123/016  
Devis: 44.000 €  
Décompte: 40.550,15 €
- 14.3 CIPA Résidence du Parc: Fourniture et pose de garde-corps et main-courantes  
Article budgétaire: 4/0643/2123/021  
Devis: 15.000 €  
Décompte: 8.368,03 €

- 14.4 CIPA Résidence du Parc: QM Système Médicoplan (3e étape)  
Article budgétaire: 4/0643/2001/005  
Devis: 13.800 €  
Décompte: 8.280 €

## 15. Divers

# Conseil communal

27 JANVIER 2009

Présences : M. Jacques Dahm, bourgmestre-président ; MM. Frank Thillen et Paul Bonert, échevins ; MM. Robert Bohnert, René Blum, Claude Haagen, Claude Thill, Emile Eischen, Ernest Breuskin (absent excusés pts 1-3), René Kanivé, Mmes Françoise Kerger et Elisabeth Hoffmann, M. Marcel Bauler, conseillers ; M. René Liltz, secrétaire communal

## Ordre du jour

### Séance publique

1. Organisation scolaire 2008/2009  
Approbation de divers contrats de travail
2. Modifications au règlement-taxe général
3. Approbation de conventions et de contrats de bail
4. Office Social :  
Approbation du budget rectifié 2008 et du budget 2009
5. CIPA Résidence du Parc :
  - Approbation d'un contrat de travail
  - communications concernant l'organigramme
6. Modifications temporaires au règlement de circulation
7. Urbanisme :
  - Adoption provisoire du PAP « rue de Stavelot »
  - Adoption provisoire de la modification ponctuelle du PAG « rue St. Antoine/rue des Halles »
  - Adoption provisoire de la modification ponctuelle du PAG « Promenade de la Sûre »
8. Service d'Incendie :  
Démission honorable à accorder au commandant
9. Demandes de subsides extraordinaires
10. Personnel communal :  
Approbation de contrats de travail
11. Approbation d'un devis
12. Divers

## Séance publique

### 01. Organisation scolaire 2008/2009

- 1.1 Approbation de contrats de travail temporaires conclus avec des chargés de cours remplaçants.
- 1.2 Approbation d'un avenant à un contrat de travail : Mademoiselle Jill Beffort

### 02. Modification au règlement-taxe général

Le Conseil communal a décidé par 7 voix contre 5 d'ajuster la taxe suivante :  
Antenne collective : Droits d'auteur à partir de l'exercice 2009 : 57,08 + 1,71 (3% TVA) = 58,79 €

### 03. Approbation de conventions et de contrats de bail

- 3.1 Approbation (7 voix contre 5) de la convention conclue le 16.12.2008 avec les époux Laubach de Diekirch.
- 3.2 Approbation (7 voix contre 5) de la convention 2009 « Maison Relais pour Enfants »
- 3.3 Approbation de la convention conclue le 16.12.2008 avec le Syndicat d'Initiative de Diekirch
- 3.4 Approbation du contrat de bail conclu le 16.12.2008 avec le Syndicat d'Initiative de Diekirch  
Objet : Camping de la Sûre
- 3.5 Approbation de la convention conclue le 14.01.2009 avec l'a.s.b.l. « Lëtzebuurger Déiereschutzliga »  
Objet : service de fourrière communale pour l'accueil de chiens
- 3.6 Approbation de la convention conclue le 06.01.2009 avec le Forum pour l'Emploi a.s.b.l.  
Objet : Bummelbus 2009

### 04. Office social

Approbation du budget rectifié 2008 et du budget 2009

Budget rectifié 2008 :

	Service ordinaire	Service extraordinaire
Total des recettes	118.260,00 €	0,00 €
Total des dépenses	132.591,00 €	0,00 €
Mali propre à l'exercice	14.331,00 €	/
Boni du compte 2007	37.708, €	260.110,00 €
Boni général 2008	23.377,81 €	260.110,00 €
Transfert de l'ord. à l'extraord.	/	/
<b>Boni fin 2008</b>		<b>283.487,81 €</b>

Budget 2009

	Service ordinaire	Service extraordinaire
Total des recettes	118.725,00 €	75.000,00 €
Total des dépenses	142.101,00 €	0,00 €
Boni propre à l'exercice	/	75.000,00 €
Mali propre à l'exercice	23.376,00 €	/
Boni du compte 2008	23.377,81 €	260.110,00 €
Boni général 2009	1,81 €	335.110,00 €
Transfert de l'ord. à l'extraord.	/	/
<b>Boni fin 2009</b>		<b>335.111,81 €</b>

### 05. CIPA Résidence du Parc

- 5.1 Approbation du contrat de travail à durée indéterminée : Mme Claudia Popa, infirmière (exécution de la délibération du Conseil communal du 18.11.2008)
- 5.2 Communications concernant l'organigramme

### 06. Modifications temporaires au règlement de circulation

Ratification de règlements d'urgence :

- 6.1 CBE du 23.01.2009 : rue de la Croix
- 6.2 CBE du 22.01.2009 : rue Clairefontaine
- 6.3 CBE du 30.12.2008 : rue Neuve
- 6.4 CBE du 09.01.2009 : rue Esplanade
- 6.5 CBE du 08.01.2009 : route de Gilsdorf

**07. Urbanisme**

- 7.1 Adoption provisoire du PAP « rue de Stavelot » (décision unanime)
- 7.2 Adoption provisoire de la modification ponctuelle du PAG « rue St. Antoine/rue des Halles » (8 voix positives et 5 abstentions)
- 7.3 Adoption provisoire de la modification ponctuelle du PAG « Promenade de la Sûre » (décision unanime)

**08. Service d'incendie**

Démission honorable a été accordé au sieur Claude Kanivé, commandant

**09. Allocation de subsides extraordinaires**

- 9.1 Indica Federatioun Lëtzebuerg: 2.500 € (3<sup>e</sup> Championnat du monde d'Indica)

- 9.2 Ligue médico-sociale: 2.028 € (examen de 507 enfants)

**10. Personnel communal**

Approbation du CDI conclu avec le sieur Joël Salentiny, technicien aux Services Industriels (exécution de la délib. du Conseil communal du 16.10.2008)

**11. Approbation d'un devis**

Entretien et plantation des arbres fruitiers: 13.710,58 €

**12. Divers****Séance secrète**

**Joël Salentiny (technicien),  
Services Industriels**

**Nei Gesichter am CIPA Résidence du Parc**

**Claudia Popa (infirmière)**



**Karin Stieren (infirmière)**



**Lily Pleim-Thillen (aide-soignante)**

# Conseil communal

03 FÉVRIER 2009

*Présences: M. Jacques Dahm, bourgmestre-président; MM. Frank Thillen et Paul Bonert, échevins; MM. Robert Bohnert, René Blum, Claude Haagen, Claude Thill, René Kanivé, Mmes Françoise Kerger et Elisabeth Hoffmann, M. Marcel Bauler, conseillers; M. René Liltz, secrétaire communal*  
*Absents excusés: MM. Emile Eischen et Ernest Breuskin*

## Ordre du jour

### Séance publique

1. Organisation scolaire 2008/2009: Approbation de contrats de travail
2. Modifications temporaires au règlement de circulation
3. Musée d'Histoire[s] Diekirch: Approbation du projet définitif détaillé: conception et mise en place de la scénographie
4. Approbation de plusieurs devis
5. Vote de crédits spéciaux et de crédits spéciaux supplémentaires
6. Budget rectifié 2008 et budget 2009
7. Décisions financières
8. Divers

## 01. Organisation scolaire

- 1.1 Approbation de contrats de travail temporaires conclus avec des chargés de cours remplaçants
- 1.2 Approbation d'un avenant au contrat de travail conclu le 05.01.2009 entre la Commune de Diekirch et la dame Danielle Schmit-Mons
- 1.3 Approbation d'un contrat de travail: Madame Josée Duquenne-Girst à partir du 05.01.2009 jusqu'à la veille de l'année scolaire 2009/2010.

## 02. Modifications au règlement de circulation

- 2.1 Ratification d'un règlement d'urgence: CBE du 30.01.2009: avenue de la Gare

## 03. Musée d'histoire(s) Diekirch: approbation du projet définitif détaillé

Approbation unanime du projet définitif détaillé: Conception et mise en place de la scénographie: 990.000 € hTVA

## 04. Approbation de plusieurs devis

Approbation unanime des devis, à l'exception du point 4.24 (7 contre 4)

- 4.1 Enseignement: acquisition de deux systèmes multifonctions (copieur, imprimante réseau et scan-to-e-mail): 22.000 €
- 4.2 Réaménagement de la rue du XI Septembre, de la rue Klein et rue Muller-Fromes: Travaux d'infrastructures: 1.500.000 €
- 4.3 Voirie: Jonction piétonne terrain de foot – accès piscine et réfection escalier parking rue Merten: 50.000 €
- 4.4 Urbanisation et développement rural: Aménagement d'un terrain de jeux avec revêtement synthétique rue Glaesener: 40.000 €
- 4.5 Urbanisation et développement rural: Aire de stockage, raccord canalisation et dalles étanche près de l'atelier du stade: 55.000 €
- 4.6 Urbanisation et développement rural: Aménagement d'un terrain de jeux avec revêtement synthétique: 60.000 €
- 4.7 Crèche: Remise en peinture intérieur: 15.000 €
- 4.8 Service d'Incendie: Renouvellement des installations sanitaires dames et hommes: 20.000 €
- 4.9 Service d'Incendie: Nouvelle chaudière et raccord à la conduite de gaz: 15.000 €
- 4.10 Service technique: Acquisition d'un conteneur de toilettes mobil: 45.000 €
- 4.11 Service technique: Acquisition de matériel de sécurité: 10.000 €
- 4.12 Service technique: Remplacement d'une benne pour camion porte-benne: 10.000 €

4.13 Service technique: Acquisition d'une camionnette type « fourgon tôle »: 30.000 €

4.14 Stade municipal: Acquisition d'une nouvelle cage pour lancement disque: 8.000 €

4.15 Centres culturels: Al Seeërei: Acquisition d'un beamer + réparation de la scène (éléments amovibles): 25.000 €

4.16 Urbanisation et développement rural: Réaménagement du parc municipal: 20.000 €

4.17 Service technique: Acquisition d'une camionnette type Pick-Up avec benne: 15.000 €

4.18 Villa Lola: Mise en peinture et réparation des cadres fenêtres: 15.000 €

4.19 Propriétés communales: Immeuble 4, rue des Remparts, Nouvelles portes arrières: 8.000 €

4.20 Tourisme: Grand-rue: Acquisition d'un nouveau parasol et remplacement des toiles des marquises: 40.000 €

4.21 Urbanisation et développement rural: Service des Parcs: Acquisition d'une camionnette « plateau cabine » type Kipper: 30.000 €

4.22 Urbanisation et développement rural: Service des Parcs: Remplacement d'une tondeuse: 25.000 €

4.23 Château Wirtgen: Cours de musique: Réfection partielle toiture et remise en état balcon: 37.000 €

4.24 Mise en place d'une liaison électrique MT entre poste « Bamertal » et nouveau poste « Station BP Friedhaff »: 350.000 €

4.25 Projet intercommunal entre la commune de Beaufort et la commune de Diekirch: Interconnexion du réservoir de Dillingen et la conduite d'alimentation vers Diekirch: 65.000 €

## 05. Vote de crédits spéciaux et de crédits spéciaux supplémentaires

Décision unanime, à l'exception des points 16 et 41 (7 voix contre 4)



1	4/0125/2123/023	Immeuble 4, rue des Remparts: réfection toiture	2.000 €	CS
2	4/0125/2123/030	Recette: travaux de couverture et de ferblanterie	10.000 €	C
3	4/0125/2123/031	Immeuble 4, rue des Remparts: Nouvelles portes arrières	8.000 €	C
4	4/0125/2123/032	Villa Lola: Mise en peinture et réparation des cadres fenêtres	15.000 €	C
5	4/0134/2231/006	Acquisition d'une camionnette type Pick-Up avec benne	15.000 €	C
6	4/0134/2231/007	Acquisition d'une camionnette type „Fourgon tôle“	30.000 €	C
7	4/0134/2241/007	Service technique: remplacement d'une benne pour camion porte-benne	10.000 €	C
8	4/0134/2241/008	Acquisition de matériel de sécurité	10.000 €	C
9	4/0134/2241/009	Acquisition d'un container toilettes mobile	45.000 €	C
10	4/0340/2123/009	Service d'Incendie: Nouvelle chaudière et raccord à la conduite de gaz	15.000 €	C
11	4/0340/2123/010	Service d'Incendie: Renouvellement des installations sanitaires dames et hommes	20.000 €	C
12	4/0420/2123/009	Complexe scolaire: Construction phase 1, 2ième tranche	2.324.306,24 €	CS
13	4/0420/2221/002	Enseignement: Acquisition de photocopieurs	22.000 €	C
14	4/0630/2123/007	Réaménagement logement Bourg-Bourger en centre local pour jeunes (part commune)	15.000 € / (2008)	CS
15	4/0631/2123/003	Crèche: Remise en peinture intérieure	15.000 €	C
16	4/0643/2123/030	Conversion saisie de données UCM moyennant système électronique	130.500 €	C
17	4/0650/2163/007	Route de Gilsdorf: Construction station de pompage	29.511,42 € / (2008)	CS
18	4/0650/2163/008	Remplacement tableau de commande RÜB 2 (variateurs de fréquences pour pompes)	75.000 €	C
19	4/0720/2163/015	Réaménagement du parc municipal	20.000 €	C
20	4/0720/2163/016	Aménagement d'un terrain de jeux avec revêtement synthétique rue Glaesener	40.000 €	C
21	4/0720/2163/017	Aire de stockage gazon, raccord canalisation et dalles étanche près de l'atelier du stade	55.000 €	C
22	4/0720/2231/005	Service des Parcs: Acquisition d'une camionnette „plateau cabine“ type Kipper	30.000 €	C
23	4/0720/2231/006	Service des Parcs: Remplacement d'une tondeuse	25.000 €	C
24	4/0732/2123/007	Aménagement place des tombes remarquables conservés et réparation sol prises d'eau	15.000 €	CS
25	4/0733/2143/007	Avenue de la Gare: Canalisation et fonçage sous CFL vers rue de l'Industrie (Lot 3)	400.000 €	C
26	4/0733/2470/001	Participation dans les frais de la STEP du SIDEN (apport en capital)	1.582.646 €	C
27	4/0740/2143/015	Interconnexion entre le réservoir de Dillingen et la conduite d'alimentation (Projet Intercommunal Beaufort/ Diekirch)	65.000 €	C
28	4/0800/2420/003	Philharmonie municipale remplacement uniformes participation	24.000 €	CS
29	4/0812/2241/001	Al Seeërei: acquisition d'un beamer + réparation de la scène (éléments amovibles)	25.000 €	C
30	4/0814/2001/001	Experts concept Musée d'Histoire(s) Diekirch	220.000 € / (2008)	CS
31	4/0814/2001/002	Concept Musée Nat d'Hist.Militaire	140.000 €	CS
32	4/0814/2123/008	MNHM: Aménagement d'une entrée avec installations sanitaires	25.000 €	CS
33	4/0814/2123/010	MNHM: Aménagement d'une bibliothèque, d'un local technique et d'un escalier de secours extérieur	50.000 €	CS
34	4/0822/2123/010	Réfection partielle toiture et remise en état balcon Château Wirtgen	37.000 €	C
35	4/0832/2163/010	Stade municipal: réparation revêtement et éclairage	15.000 € / (2008)	CS
36	4/0832/2163/012	Stade municipal: Acquisition d'une nouvelle cage pour lancement disque	8.000 €	C
37	4/0832/2163/013	Stade municipal: Agrandissement de l'abri du stade	60.000 €	C
38	4/0832/2163/014	Stade municipal: restauration de la perméabilité de la pelouse	50.000 €	C
39	4/0834/2123/003	Remplacement 4 vestiaires collectifs	12.500 €	CS
	4/0834/2123/004	Remplacement du système de filtration	150.000 €	C
40	4/0840/2143/011	Réseau télédistribution rue Müller-Fromes	20.000 € / (2008)	CS
41	4/0920/2143/054	Liaisons entre postes MT „Bamertal“ , „Station Service Fridhaff“ et bouclage poste „Hierzig“	350.000 €	C
42	4/0921/2143/003	Maison Spranck: Raccordement de la chaufferie au réseau du chauffage urbain	1.000 € / (2008)	CS
43	4/1160/2211/004	Grand-rue: Acquisition d'un nouveau parasol et remplacement des toiles des marquises	40.000 €	C
44	4/1212/2133/018	Route de Gilsdorf: remise en état	2.367,63 € / (2008)	CS
45	4/1212/2133/033	Réaménagement rue Baach aus et infrastructures souterraines	30.000 €	C
46	4/1212/2133/036	Reféction mur de soutènement rue Clairefontaine 77 à 95	20.000 €	CS
47	4/1212/2133/038	Remplacement luminaires Sauerwiss	50.000 €	C
48	4/1212/2133/039	Telegestion des points d'éclairage public	125.000 €	C
49	4/0832/2133/001	Jonction piétonne terrain de foot - accès piscine et réfection escalier parking rue Merten	50.000 €	C
50	4/1212/2133/041	Réaménagement rue Jean l'Aveugle et infrastructures souterraines	300.000 €	C
51	4/1390/2470/004	Projets communs Nordstad	20.171,64 €	C

C = Crédit spécial / CS = Crédit spécial supplémentaire

## 06. Budget rectificatif 2008 et budget 2009

Le Conseil communal a approuvé par 7 voix contre 4 le budget rectificatif 2008 et le budget 2009

Budget rectificatif 2008 :

	Service ordinaire	Service extra-ordinaire
Total des recettes	28.119.813,67 €	8.814.134,64 €
Total des dépenses	26.713.156,34 €	18.365.591,89 €
Boni propre à l'exercice	1.406.657,33 €	/
Mali propre à l'exercice	/	-9.551.457,25 €
Boni du compte 2007	8.512.709,79 €	/
Boni général 2008	9.919.367,12 €	/
Mali général 2008	/	-9.551.457,25 €
Transfert de l'ord. à l'extraord.	- 9.551.457,25 €	+ 9.551.457,25 €
<b>Boni fin 2008</b>	<b>367.909,87 €</b>	<b>/</b>

Budget 2009

	Service ordinaire	Service extra-ordinaire
Total des recettes	29.757.841,00 €	31.270.738,00 €
Total des dépenses	27.846.200,16 €	33.142.472,01 €
Boni propre à l'exercice	1.911.640,84 €	/
Mali propre à l'exercice	/	-1.871.734,01 €
Boni présumé fin 2008	367.909,87 €	/
Boni général 2009	2.279.550,71 €	/
Mali général 2009	/	-1.871.734,01 €
Transfert de l'ord. à l'extraord.	- 1.871.734,01 €	+ 1.871.734,01 €
<b>Boni fin 2009</b>	<b>407.816,70 €</b>	<b>/</b>

## 07. Décisions financières

Le Conseil communal a décidé par 7 voix contre 4 de recourir à un emprunt de 5.500.000 €.

## 08. Divers

Le Conseil communal a décidé majoritairement de modifier le règlement-taxe général :

Adaptation des tarifs d'utilisation du réseau électrique pour 2009, des tarifs de raccordement au réseau électrique BT et frais pour le comptage de l'énergie consommée ou injectée et pour la gestion des consommations.

## Nouveaux logements sociaux

Avec l'aide de l'État, la Ville de Diekirch aménage 4 nouveaux logements sociaux dans la rue Bamertal.

Mat der Hëllef vum Stat baut d'Gemeng dat fréiert Haus HAMEN am Bamerdall no de Pläng vum Architektbüro HOLWECK, MERGEN et associés vun Dikrich als Sozialwunnen em.

D'Trapenhaus gët raus gerappt an no baussen, tèschent di 2 Gebaier verluecht. Do wu d'Trapenhaus virdu war, könn op all Stack ee fuschneit Buedzëmmer. Sou gëtt op all Stack een Appartement agericht, wat direkt vu baussen accessibel ass. Um Rez-de-chaussée vum Ubau könn de local technique, an dodriwwer ee Studio, deen och iwwert dat neit Trapenhaus ze errechen ass. Selbtsverständlich gin och an dësem Haus d'Sozialwunnen no deenen am Gesetz verankerte Kriterien verlount.



**Créations de logements sociaux au Bamertal : 3 appartements et 1 studio. (Accord du Ministère de Logement pour 75%.)**

# Haushalt der Stadt Diekirch 2009

Im Jahr 2006 ließ die Stadt Diekirch von Ernst&Young einen Fünfjahresplan der Gemeindefinanzen erstellen. Diese unabhängige Finanzstudie hatte vorausgerechnet, dass im Jahr 2009 die Rückzahlungen und Zinsen der Anleihen den jährlich erwirtschafteten ordentlichen Überschuss übersteigen und Diekirch demnach die finanzielle Handlungsfähigkeit riskieren würde.

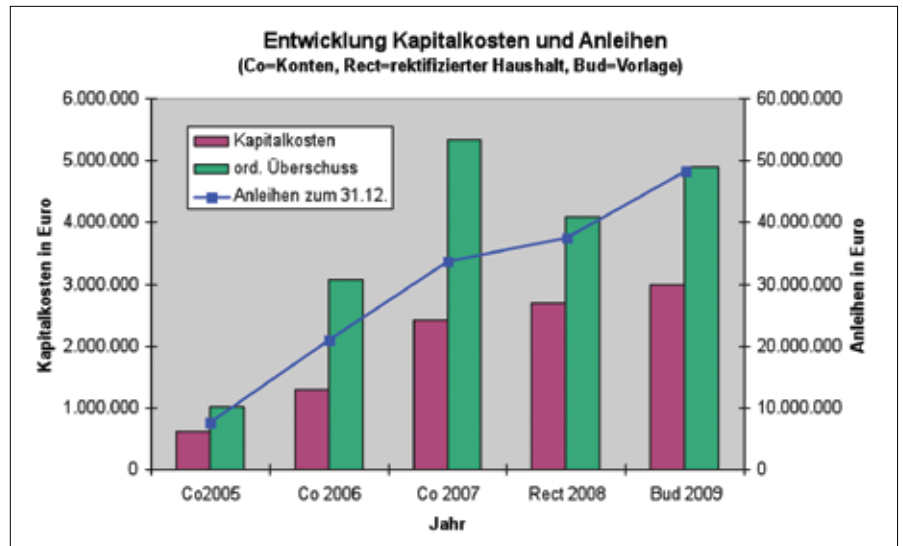
Der CSV/GRENG Schöffenrat hatte damals folgende 4 Grundprinzipien festgehalten, um trotz schwieriger Finanzlage und vielfältigen laufenden Projekten den Haushalt der Gemeinde abzusichern.

- 1. Eine ehrliche langfristige Finanz- und Haushaltsplanung.**
- 2. Prioritäten setzen und kostengünstiger planen.**
- 3. Das Gleichgewicht zwischen Ausgaben und Einnahmen verbessern und dabei die Amortisierung der Infrastruktur berücksichtigen.**
- 4. Zusätzliche staatliche Gelder für die regionalen Aufgaben der Nordstad bekommen.**

Die CSV/GRENG hat eine ganze Reihe von Maßnahmen eingeleitet, die dazu beigetragen haben, dass die finanzielle Lage besser ist als vorhergesagt und Diekirch im Jahr 2009 weiterhin einen gewissen finanziellen Spielraum behält. Dennoch bleibt die Lage sehr schwierig.

## Ordentlicher Haushalt

Als ordentliche Ausgaben gelten die Kosten, die für den normalen Betrieb von Verwaltung, technischen Dienstleistungen, Altersheim, Sportinfrastrukturen, Primärschule, Musikunterricht, Entsorgung usw. aufgewendet werden. Auf der Einnahmenseite stehen hauptsächlich die vom Staat an die Gemeinden ausgezahlten „Fonds Communal de Dotation Financière“ (FCDF) und Gewerbesteuer „Impôt Commercial Communal“ (ICC) sowie die Einnahmen aus Gebühren für die verschiedenen Dienstleistungen von Abwasser über Müll bis Stromnetz.



**Grafik 1: Entwicklung vom ordentlichen Überschuss (ohne Kapitalkosten) im Vergleich zu den Kapitalkosten sowie den Anleihen**

Die Differenz aus Einnahmen und Ausgaben ergibt den ordentlichen Überschuss, von dem dann noch mal die Kapitalkosten abgerechnet werden.

Seit 2005 ist es der CSV/GRENG Mehrheit gelungen den ordentlichen Überschuss ohne Schuldentilgung wieder von 1 Mio € auf fast 5 Mio. € anwachsen zu lassen. Es bleibt zu hoffen, dass dies auch trotz Finanzkrise und eventuell schrumpfender staatlicher Mittel so bleiben wird.

## Außerordentlicher Haushalt

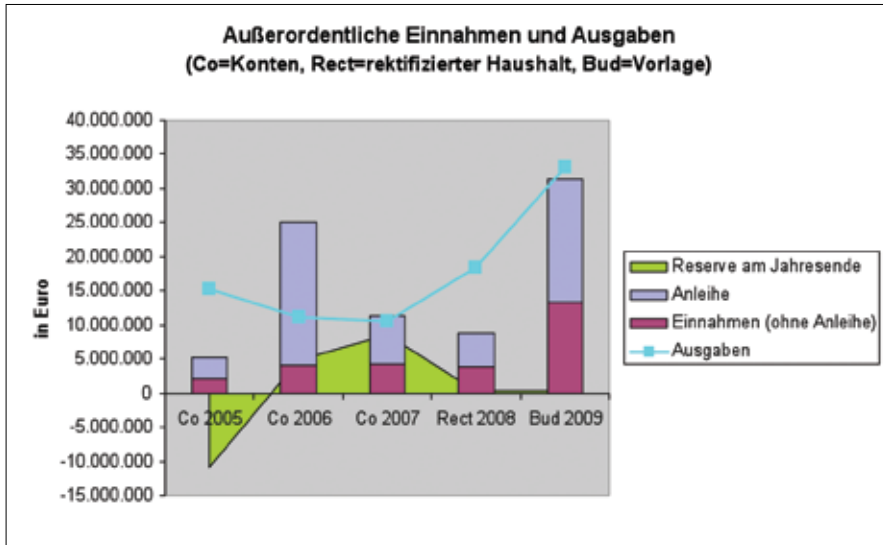
Die Investitionskosten von neuen Projekten werden als außerordentliche Ausgaben verbucht. Zurzeit sind viele wichtige Projekte zu bewältigen oder in Planung: Schulzentrum Phase 2, Energiezentrale, Investitionen in Kanal- und Kläranlage, Einrichtung Geschichtsmuseum, Instandsetzung Militärmuseum, Erneuerung von Straßen mit zugehörigen Infrastrukturen, neues Jugendhaus, Sozialwohnungen, Ankauf von Gelände, neue „Nordstad“-konforme Bauplanung (PAG), Reparatur der Kirche, Umbau der Sauerwisschule zum Musikonservatorium, und Renovierung des Gemeindehauses.

Auf der Einnahmenseite stehen die staatlichen Zuschüsse für die

verschiedenen Projekte. Bei der Vielzahl an Arbeiten, die im vollen Gange sind, wundert es nicht, dass die außergewöhnlichen Ausgaben zurzeit bei 10-15 Mio €/Jahr liegen. Für das Jahr 2009 wird die Investitionsrate einen Maximalwert erreichen weil u.a. die Phasen 1 & 2 der Schule zusammen zu Buche schlagen und die neue Energiezentrale bis zum Herbst fertig gestellt wird.

Die im Budget 2009 vorgesehenen außergewöhnlichen Ausgaben von 30 Mio € sind ein theoretischer Wert, der erreicht werden würde, wenn die einzelnen Projekte alle wie vorgesehen abgewickelt werden könnten. In Wirklichkeit gibt es immer Verschiebungen, sodass die definitiv verbuchten Ausgaben (Co=Compte in der Grafik) bei der Bilanz 2009 bei 16-20 Mio € liegen dürften. Entsprechend wird auch die maximal vorgesehene Anleihe von 18 Mio € sicher nicht in der ganzen Höhe gebraucht werden.

Dennoch ist es Pflicht, dass sowohl Ausgaben und Anleihen in der maximalen Höhe im Budget vorgesehen und vom Ministerium genehmigt werden, denn nur so ist die Finanzierung abgesichert. Verzögert sich ein Projekt, werden die Zahlen auf das nächste Geschäftsjahr übertragen und die Finanzierung



**Grafik 2: Die außergewöhnlichen Einnahmen müssen durch eine Anleihe erweitert werden um mit der hohen Investitionskurve Schritt zu halten. Die Reserve am Jahresende ergibt sich aus dem ordentlichen und außerordentlichen Überschuss/Defizit und wird auf das nächste Jahr übertragen. 2005 waren die Reserven mit 11Mio € auf einem Rekord Minus.**

bleibt abgesichert. Wenn sich Ausgaben wesentlich verzögern, behält die Gemeinde wie im Jahr 2007 einen gewissen Bonus als Reserve. Dies ist weitaus besser als die Situation Ende 2005, wo die neue Majorität mit einem enormen Malus von 11Mio € starten musste.

### Schlussfolgerung

Die Gemeinde Diekirch schafft es ein ambitioniertes Investitionsprogramm umzusetzen und leistet damit einen Beitrag gegen die Wirtschaftskrise. Die finanzielle Situation bleibt aber weiterhin sehr knapp und wird sich erst nachhaltig verbessern, wenn noch 3 weitere Schritte gelingen:

1. das Altersheim, das weiterhin mit ca 600.000 € jährlichem Defizit die Gemeinde belastet, muss in Partnerschaft mit dem établissement public SERVIOR in dem neuen Gebäude rue Alexis Heck kostendeckend und mit gleicher Qualität betrieben werden.
2. Die Nordstad muss endlich eine eigene Struktur und zusätzliche regionale Finanzen für ihre regionale Rolle bekommen. Vergleicht man die staatlichen Einkünfte pro Einwohner vom Entwicklungspol Esch mit denen von Diekirch als Teil der Nordstad, so ergibt sich für die 6250 Einwohner von Diekirch eine Benachteiligung von mindestens 2Mio €/Jahr. Das kürzlich vom Innenminister vorgelegte Gesetzprojekt für die Schaffung einer „Communauté Urbaine“ verspricht

deshalb zusätzliche Finanzen.

3. Die Sportinfrastrukturen in der rue Merten die immer stärker von den staatlichen Sekundarschulen in Anspruch genommen werden, müssen verstärkt finanziell vom Staat getragen werden. Alle betroffenen Ministerien haben prinzipiell ihre Unterstützung bei dem anstehenden Aus- und Umbau des Schwimm- und Sportkomplexes zugesagt.

Die CSV/GRENG Majorität ist sich bewusst, dass diese 3 wichtigen Schritte nur im politischen Konsens und mit entschlossener und nachhaltiger Unterstützung von Regierungsseite für die regionalen Projekte in der Nordstad gelingen können. Besonders die Entwicklung in den letzten Wochen und Monate: Masterplan Nordstad, Gesetzesvorschlag „Communauté Urbaine“, Bezuschussung des neuen Museums, Verhandlungen betreffend Altersheim und Sportinfrastrukturen, sowie Ansiedlung von staatlichen Verwaltungen stimmen uns zuversichtlich, dass der Einsatz sich lohnt und die richtige Entwicklung für Diekirch und die Nordstad erreicht werden kann.

**Für den Schöffenrat,  
Frank Thillen (Finanzschöffe)**



# Avis à tous les propriétaires de chien(s)

D'après la loi du 9 mai 2008, entrée en vigueur le 1er juin 2008, tout chien doit être déclaré par son détenteur à l'administration communale, au plus tard 4 mois après sa naissance. Les détenteurs de chiens âgés de plus de 4 mois en date du 1<sup>er</sup> juin 2008 disposent d'un délai de 9 mois pour faire l'inscription, donc au plus tard fin février 2009.

Les démarches pour procéder à l'inscription du/des chien(s) sont les suivantes:

A Lors de l'inscription du/des chien(s), le détenteur doit remettre les pièces suivantes:

- 1) Un certificat, délivré par un vétérinaire agréé, attestant
  - l'identification de la race ou du genre et
  - l'identification électronique ainsi que
  - sa vaccination antirabique en cours de validité.
- 2) Une pièce attestant qu'un contrat d'assurance a été conclu avec une société agréée ou autorisée à opérer au Grand-Duché de Luxembourg garantissant la responsabilité civile du détenteur du chien pour les dommages éventuels causés par l'animal.

En présentant ces documents à l'administration communale, celle-ci remettra au détenteur du chien un récépissé portant la lettre « A ».

B L'inscription des chiens, susceptibles d'être dangereux, se fait en 2 étapes:

- 1<sup>e</sup> étape: L'inscription se fait comme décrite ci-dessus
- 2<sup>e</sup> étape: Au plus tard 18 mois après la naissance du chien, il faut remettre:
  1. le certificat des cours de formation du détenteur
  2. le diplôme de réussite des cours de dressage
  3. le certificat de castration établi par le médecin-vétérinaire

En présentant ces documents à

l'administration communale, celle-ci remettra au détenteur du chien un récépissé portant la lettre « B ».

Le détail des nouvelles dispositions peut être consulté sur le site [www.legilux.lu](http://www.legilux.lu) -mémorial A-n° 62 du 15 mai 2008.

Nous restons à votre disposition pour des renseignements ou informations supplémentaires.

## Bureau de la population

Tél.: 80 87 80 220/ 221/ 223

Heures d'ouverture:

du lundi au vendredi de 08.30 à 11.30 et de 14.00 à 16.30 heures  
mercredi de 08.30 à 11.30 et de 14.00 à 19.00 heures

## Mitteilung an alle Hundebesitzer

Das Gesetz vom 9. Mai 2008, welches am 1. Juni 2008 in Kraft getreten ist, sieht die Einschreibung aller Hunde spätestens 4 Monate nach der Geburt des Hundes im Gemeinderegister vor. Alle Hunde, welche am 1. Juni 2008 älter als 4 Monate sind, müssen bis spätestens 1. März 2009 von ihrem Besitzer angemeldet werden.

Folgende Schritte für die Einschreibung aller Hunde müssen getätigt werden:

A Bei der Einschreibung für alle Hunde müssen folgende Papiere hinterlegt werden.

- 1) Bescheinigung vom behandelnden Tierarzt mit
  - Angabe zu Rasse und Art des Hundes,
  - der Identifizierungsnummer sowie
  - genaue Angaben zur Tollwutimpfung.
- 2) Bescheinigung einer gültigen Haftpflichtversicherung einer in Luxemburg tätigen Versicherungsgesellschaft.

Beim Vorlegen dieser Papiere wird dem Hundehalter eine Anmeldebescheinigung mit dem Vermerk „A“ ausgehändigt.

B Die Einschreibung für Hunde, die als gefährlich eingestuft sind, erfolgt in 2 Schritten. Folgende Papiere müssen hinterlegt werden:

Schritt 1: Die vorgesehene Einschreibung für alle Hunde (s. o. unter Punkt A.)

Schritt 2: Spätestens 18 Monate nach der Geburt des Hundes müssen folgende Dokumente vorliegen:

- 1) Teilnahmebescheinigung des Hundehalters an einem Kursus
- 2) Gültiges Diplom einer bestandenen Dressurprüfung
- 3) Bescheinigung des behandelnden Tierarztes betreffend die Kastration

Beim Vorlegen dieser Papiere wird dem Hundehalter eine Anmeldebescheinigung mit dem Vermerk „B“ ausgehändigt.

Für weitere Auskünfte stehen wir Ihnen gerne zur Verfügung.

## Anmeldebüro

Tel.: 80 87 80 220/ 221/ 223

Öffnungszeiten: montages bis freitags von 08.30 bis 11.30 Uhr und von 14.00 bis 16.30 Uhr  
mittwochs von 08.30 bis 11.30 und von 14.00 bis 19.00 Uhr



**Besoin d'une aide momentanée  
à votre domicile?**

**Benötigen Sie eine  
kurzzeitige Unterstützung  
in Ihrem Haushalt?**

**Aide Familiale asbl  
29, rue Michel Welter  
L-2730 Luxembourg**

**40 49 49**

**FAX: +352 402131339 e-Mail: [info@aidefamiliale.lu](mailto:info@aidefamiliale.lu)**

### Besoin d'une aide momentanée à votre domicile ?

Notre service offre un accompagnement aux personnes ayant besoin d'une aide extérieure pour maintenir le déroulement normal de la vie au foyer en cas de grossesse, de maladie, d'absence, de handicap passager ou permanent.

#### ***Nous vous proposons:***

- Un horaire flexible, 7 jours sur 7, de 06h00 à 22h00
- Une aide concrète à votre domicile:  
tâches ménagères, repassage, préparation des repas, garde d'enfants, courses, déplacements.....

#### ***Financement:***

Une participation financière est demandée à chaque ménage en fonction de ses revenus adaptée selon un barème fixe en collaboration avec le Ministère de la Famille.

### Benötigen sie eine kurzfristige Unterstützung in Ihrem Haushalt ?

Unser Dienst bietet Ihnen (kurzfristig und) für eine bestimmte Dauer Unterstützung an, um Ihren Haushalt im Falle einer Schwangerschaft, Krankheit, Behinderung oder anderen Unwägbarkeiten weiter führen zu können.

#### ***Wir bieten Ihnen:***

- Flexible Arbeitszeiten 7 Tage die Woche von 6 Uhr morgens bis 22 Uhr abends
- Eine tatkräftige Haushaltshilfe, z.B. Bügeln, Zubereiten von Mahlzeiten, Kinderbetreuung, Einkäufe, Begleitung bei Arztbesuchen.....

#### ***Unkostenbeteiligung:***

Entsprechend Ihrem Einkommen wird anhand einer vom Familienministerium festgelegten Tabelle ihre Unkostenbeteiligung berechnet.

# Elections européennes 2009

## A l'attention des concitoyens et concitoyennes de l'Union européenne

Les élections européennes de 2009 se dérouleront le 7 juin. Elles ont pour but d'élire par suffrage universel direct les députés qui forment le Parlement européen et qui représentent les citoyens et citoyennes des 27 Etats membres avec un mandat de cinq années. Le Luxembourg compte six députés européens.

La participation au vote des élections européennes est obligatoire pour tout électeur inscrit, quelle que soit sa nationalité. Les électeurs ne peuvent pas se faire remplacer! Pour prévenir toute absence, la loi électorale prévoit la possibilité du vote par correspondance. La demande de vote par correspondance est à envoyer par courrier postal au Collège des Bourgmestre et Echevins de la Commune de Diekirch au plus tôt le 30 mars et au plus tard le 08 mai 2009! (27, avenue de la gare, L-9233 Diekirch)

La demande de vote par correspondance peut être téléchargée sur le site [www.diekirch.lu](http://www.diekirch.lu) sous la rubrique formulaires.

Pour toute question supplémentaire, veuillez vous adresser au secrétariat communal / bureau de la population (T : 80 87 80 - 201 / 80 87 80 - 220)

## Europawahlen 2009

### An die Mitbürger und Mitbürgerinnen der Europäischen Union

Am 7. Juni 2009 finden die nächsten Wahlen zum Europaparlament statt. Bei der Europawahl werden die Abgeordneten des europäischen Parlamentes in allgemeiner unmittelbarer Wahl für eine Mandatszeit von fünf Jahren gewählt, während der sie die Bürger und Bürgerinnen der 27 Mitgliedstaaten der europäischen Union vertreten werden. Luxemburg hat sechs Europaabgeordnete. In

die Wählerlisten eingetragene, ausländische Wähler unterliegen den gleichen Bedingungen wie die luxemburgischen Wähler; dies bedeutet Wahlpflicht und die Wähler dürfen sich nicht ersetzen lassen! Um der Abwesenheit von Wählern bei der Stimmabgabe entgegenzuwirken sieht das Wahlgesetz die Möglichkeit zur Briefwahl vor. Der Antrag auf Briefwahl muss frühestens am 30. März und spätestens am 8. Mai an das Schöffengericht der Gemeinde Diekirch gerichtet werden! (27, avenue de la gare, L-9233 Diekirch)

Der Antrag auf Briefwahl kann auf der Internetseite der Gemeinde Diekirch ([www.diekirch.lu](http://www.diekirch.lu)) unter der Rubrik „Formulaires“ heruntergeladen werden.

Für alle zusätzlichen Fragen steht Ihnen das Gemeindesekretariat / Einwohnermeldeamt gerne zur Verfügung (T 80 87 80 - 201 / 80 87 80 - 220)

# Girls' Day - Boys' Day

## Deng Chance fir atypesch Beruffer kennen ze léieren!

Den Girls a Boys day ass dëst Joër den 30.04.2009.

D'Gemeng Dikrich ass och dëst Joër dobäi an huet Platzen an:

- den Services Industriels vun der Gemeng,
- dem Conservatoire du Nord (Annexe Diekirch),
- dem Conservatoire national de véhicules historiques,
- dem Musée Militaire,
- der Crèche,
- der Maison Relais,
- dem Cipa (maison de retraite) unzebidden.

Wanns du interesséiert bass, da kuck bei [www.boys-day.lu](http://www.boys-day.lu) oder bei [www.girls-day.lu](http://www.girls-day.lu) fir weider Informatiounen!!

Do kanns du dech och umelden, bis den 23. Abrëll 2009, mir géingen eis freeën !!





# Die neue Energiezentrale der Gemeinde Diekirch

Momentan laufen die Arbeiten zur Fertigstellung des Rohbaus der neuen Energiezentrale auf dem Gelände der industriellen Dienste der Stadt Diekirch auf Hochtouren.

Die Arbeiten, die im September 2007 begonnen haben, mussten schon Anfang Dezember 2007 eingestellt werden, als auf dem Gelände während den ersten Aushubarbeiten eine Verschmutzung des Untergrundes festgestellt wurde.

Auf dem Gelände wurden per Rotationsbohrungen insgesamt 77 Bodenproben entnommen und einer chemischen Analyse unterzogen. Entsprechend den Ergebnissen der Bodenproben wurden gemäß der Richtlinien des Umweltministeriums die Sanierungsmassnahmen des Grundstücks festgelegt.

Nach einer erneuten Genehmigungsprozedur konnte erst im Juni 2008 mit den Sanierungsmassnahmen begonnen werden. Insgesamt wurden etwa 3500 m<sup>3</sup> mehr oder weniger belasteten Boden unter Aufsicht eines „organisme agréé“ abgetragen und ordnungsgemäß entsorgt.

Heute sind die Rohbauarbeiten der zwei neuen Gebäuden, zum einen für die BHKW-Module mit ihrer Technik und zum anderen für die Pufferspeicher mit Lager und Aufenthaltsräumen für das Personal soweit fertiggestellt, so dass in den nächsten Wochen mit den technischen Installationen begonnen werden kann.

Die Fertigstellung und Inbetriebnahme der neuen BHKW-Anlage ist für Herbst 2009 vorgesehen.

**Georges Michels**

## Technische Eckwerte der neuen Energiezentrale:

- 3 gasbetriebene BHKW-Module mit je  $P_{th} = 1'505 \text{ kW}$  und  $P_{el} = 1'416 \text{ kW}$
- Trafostation mit drei Öltransformatoren von je 2'000 kVA der produzierte Strom wird in das elektrische Netz der Stadt Diekirch eingespeist.
- 2 Heizkessel mit Zweistoffbrenner von je  $P_{th} = 4 \text{ MW}$
- 2 Pufferspeicher von 130.000 Liter und 16 m Höhe
- Kaminanlage mit drei 25 m hohen freistehenden Edelstahlschornsteinen
- Verringerung der CO<sub>2</sub>-Emissionen um 43% sowie Reduzierung der Primärenergie um 33%

Der Kostenvoranschlag für die neue Energiezentrale liegt bei 8,1 Mio.€. Davon wird die Technik, die sich auf 5,4 Mio.€ beläuft, zu 40% vom Staat subventioniert.



© Georges Michels



© Georges Michels



© Georges Michels





## Antenne Collective Diekirch - Gilsdorf - Ingeldorf

En complément de la multitude de programmes TV proposée par la Ville de Diekirch, des bouquets numériques Pay-TV, commercialisés par la société Sogel, seront en ligne début avril 2009.



Sur **MTV Tune Inn**, divertissez-vous en musique ! Des hits les plus actuels aux tubes indémodables en passant par les meilleurs clips des années 90, il y en a vraiment pour tous les goûts !

**Family**: cette chaîne propose des programmes de divertissement en allemand pour toute la famille. Le pack Family proposé par KabelKiosk vous permet de profiter de programmes allemands de qualité: longs métrages, émissions consacrées à l'art de vivre et aux loisirs, dessins animés, documentaires, etc. Une partie du programme est également disponible en anglais !

**Le sport** sous toutes ses formes sur KabelKiosk Sports. Grâce à ses 6 canaux, ne manquez plus aucun événement sportif international ni aucun temps fort du football ou du sport automobile !

**Sportdigital** propose du sport en direct et des comptes-rendus détaillés des plus belles compétitions, à savoir les championnats allemands de basket-ball et de volley-ball et la TOYOTA Handball Bundesliga, le championnat d'Allemagne de handball.



## digivISION

(bouquets Pay-TV KabelKiosk)

En avril 2009, la Ville de Diekirch en collaboration avec la société Sogel, exploitant de la nouvelle plate-forme digiVISION, organiseront une journée d'information dans le Centre culturel 'Al Seeërei' à Diekirch, lors de laquelle vous pourriez découvrir en détail les différents bouquets numériques Pay-TV ci-dessous. Une invitation personnelle, ainsi que des informations complémentaires sur les programmes numériques vous parviendront dans les prochains jours.

### digiVision MTV-Tune Inn

MTV Hits  
MTV Dance  
VH 1  
VH 1 Classics  
MTV 2

3€50 / mois

### digiVison Family

National Geographics	D+E
AXN	D+E
Silverline	D
Boomerang	D,E
Tuner Classic	D,E
Cartoon Network	D,E
Body In Balance	D,E
Yourfamily	D
KabelKiosk-Info	D

9€ / mois

### digiVision Sport

Motor TV Deutsch	D,E
NASN	E
Sailing Channel	D,E
ESPN Classic	D,E
Rush	E
Super Sports Network	D
Adult Channel (23h00 à 5h00)	E
Blue Hustler (23h00 à 5h00)	E
Hustler Tv (21h00 à 5H00)	D

12€ / mois

18€ / mois

### digiVison Sportdigital

Sportdigital D

8€50 / mois

Informations supplémentaires: Services Industriels 808780-504  
ou sur le site web [www.diekirch.lu](http://www.diekirch.lu)

D : langue allemande  
E : langue anglaise

## 103 programmes TV numériques à partir du 1er avril 2009

### Luxembourgeois

RTL Lëtzebuerg  
2 ten RTL  
Chamber TV  
Luxe TV  
Infokanal / Nordlicht

### Allemand

Das Erste  
Eins Extra  
Eins Festival  
Eins Plus  
ZDF  
ZDF Info  
ZDF Doku  
ZDF Theater  
KIKA  
3 Sat  
Das Vierte\*  
Tele 5\*  
Arte (DE/FR)  
Kabel 1  
PRO7  
SAT1  
VOX  
DMAX\*  
DW

RTL Television  
RTL 2  
Super RTL  
Channel 21 Shop  
Anixe SD\*

phoenix  
DSF\*  
Eurosport  
Euronews  
n-tv  
N24  
GIGA\*

Tier TV\*  
Radio Bremen  
ORF 2\*  
BR alpha  
SR Fernsehen  
HR-Fernsehen

Bayrisches Fern.  
rbb  
NDR  
MDR  
WDR  
SWR  
TW1\*  
Bibel TV  
9 Live  
QVC Deutschland  
HSE 24  
S-TV\*

### Français

TF1  
France 2  
France 3

France 4  
France 5

LCI  
TMC

M6  
W9

Ushuaia  
TV Breizh

Odyssee  
Histoire

NT1\*  
NRJ Paris\*

France 24 (FR)

RTL9  
France Ô

TV5 Monde Europe

RTL TVI  
Club RTL

plug-TV  
La Une

La Deux  
La trois

Liberty TV

### International

RTL 4 (NE)  
RTL 5  
RTL 7

RTPi (P)  
SIC  
Sport

TVEi (ESP)  
Canal 24 Horas

RAI 1 (I)  
RAI 2  
RAI 3  
RAI Notizie

Movies (EN)  
Sports  
Sky News  
CNBC Europe  
BBC World  
CNN  
France 24

### Musique

MTV (DE)  
VIVA\*  
Deluxe Music\*  
Yavido\*

\*nouveaux programmes TV numériques

## 46 programmes TV analogiques

### Allemand

Das Erste  
ZDF  
ZDF Doku  
KIKA  
3 Sat  
Arte  
Kabel 1  
PRO7  
SAT1  
VOX  
RTL Television  
RTL2  
Super RTL  
DSF  
Eurosport  
n-tv  
BR alpha  
BR  
NDR  
WDR  
SWR  
VIVA

### Luxembourgeois

RTL Lëtzebuerg  
2 ten RTL  
Infokanal / Nordlicht  
Chamber TV

### Français

TF1  
France 2  
France 3  
La Une  
La Deux  
M6  
RTL TVI  
Club RTL

### Anglais

BBC News  
BBC One  
Euronews  
CNN  
Sports  
Movie Hits  
Movies

### International

RAI 1 (I)  
RAI 2  
RTPi (P)  
SIC  
Sport  
RTL 4 (NE)  
TVE (ESP)



VILLE de DIEKIRCH



# Neit Schaffgezai fir eis Pompjeeën

De Buergermeeschter Jacques Dahm war frou fir den 13. März 2009 am Kader vun der Generalversammlung am Asazenter, deem neie Kommandant vun den Dikricher Pompjeeën, dem Jean-Claude Bachstein, di ischt vun hiren neie Boxen, Jacketten an Händschen ze iwverreechen.

Et war un der Zeit eis Pompjeeën nei anzekleeden. Hiirt alt Schaffgezai war ofgenotzt an di deischerblo an onkamoud Boxen a Jacketten hu si méi bei der Aarbicht gehënnert, wéi se si geschützt hun.

Obschons di technisch Kommissioun vun de Pompjeeën dat neit Schaffgezai, ee schweizer Hightech-Produkt, nët homologéiert huet, erfëllt et di allerstengste Secherheets- a Komfort-Usprech. Well dat neit Gezai nët an d' „corporate identity“ vun de lëtzebuerger Pompjeeë passt, muss d'Stad Dikrich leider op all Subsid verzichten an dee ganzen Uschafungspräis vum Gezai selwer droën. Well de Schäfferot kengfalls wollt bei der Sécherheet vun de Pompjeeë spueren, huet en nët gezéckt

an d'Commande vum neien Aarbichtsgezai ënnerschiwwen.

Mir kommen an deem nächsten Deiwelselter am Detail op di nei Ausrüstung vun eise Pompjeeën zrëck an erklären eech, virwat de Schäfferot sich zesumme mat de Pompjeeën fir dëst Gezai entscheed huet.

**Dee neie Pompjeeskommandant, Jean Claude Bachstein, bei senger Usprooch.**



© Paul Bonert

**De Buergermeeschter Jacques Dahm an d'Madame Fuhrer vun der Firma Consultiv iwverreechen deem neie Kommandant Jean Claude Bachstein dat neit Schaffgezai.**



© Paul Bonert

**Den Dikricher Pompjeescorps an där neier Tenue.**



© Paul Bonert

# Neues Jugendhaus in Diekirch eingeweiht

**Wichtiger Bestandteil einer qualitativ hochwertigen Jugendarbeit in der Nordstad**

Neulich fand in Diekirch die Einweihung der neuen Räumlichkeiten des Jugendhauses Diekirch statt. Die Jugendlichen, die Verantwortlichen, sowie der Verwaltungsrat des Jugendhauses hatten die große Ehre Jugend- und Familienministerin Marie-Josée Jacobs, sowie zahlreiche Vertreter des Gemeinderates Diekirch in dem neuen Zuhause der Diekircher Jugend zu begrüßen.

Das Diekircher Jugendhaus ist seit Jahren Bestandteil einer qualitativ hochwertigen Jugendarbeit in der Nordstad. Seit 1989 wird das Jugendhaus über eine Konvention mit dem Familienministerium unterstützt. Nachdem die alten Räumlichkeiten in die Jahre gekommen waren, beschloss der Gemeinderat der Stadt Diekirch nachhaltig in die Jugend zu investieren und der Jugend ein neues Haus zur Verfügung zu stellen. Dank der finanziellen Unterstützung der Gemeinde und des Familienministeriums sowie des großen Engagement der Jugendlichen selbst, konnten die Renovierungsarbeiten im Oktober 2007 gestartet und im Oktober 2008 abgeschlossen werden.

In seiner Ansprache betonte der Präsident der Nordstadjugend a.s.b.l. und Bürgermeister der Stadt Diekirch Jacques Dahm, dass das Jugendhaus Diekirch, seit Mai 2007, ein wichtiger Bestandteil einer regional koordinierten Jugendarbeit in der Nordstad ist.

Er erfreute sich über die stetig anwachsende Beliebtheit des Jugendhauses. Im Durchschnitt besuchen tagtäglich weit über 70 Jugendliche das Jugendzentrum in Diekirch.

Im Diekircher Jugendhaus betreuen zwei Erzieherinnen und ein Sozialpädagoge die Jugendlichen von Montags bis Samstags. Claude Nussbaum, der verantwortliche Sozialpädagoge des Diekircher Jugendhauses erläuterte den Fortgang der Renovierungsarbeiten und präsentierte die rezenten Projekte des Jugendhauses. Das Diekircher Jugendhaus engagiert sich in der Gewaltprävention. 2009 werden Gewalt und Diskriminierung in einer Präventionswoche mit den Jugendlichen thematisiert. Längerfristig angelegt ist das Nordstad Jugend Radio-Projekt, welches das Jugendhaus in Zusammenarbeit mit dem Lycée Classique de Diekirch, dem Nordstad Lycée, dem Internat Jos Schmit und dem Radio Lora durchführt. Beim Radioprojekt sollen die Jugendlichen lernen selbst Verantwortung zu übernehmen, Kreativität zu entwickeln und sich kritisch in die Gesellschaft ein zu bringen. Die nächste Baustelle wird das neue Tonstudio sein, welches die Jugendlichen im Haus mit viel Begeisterung einrichten.

In Ihrer Ansprache erfreute sich die Familienministerin Marie-Josée Jacobs über die gelungenen

Renovationsarbeiten. „Es freut mich immer wieder festzustellen, welche wertvolle Arbeit in unseren Jugendhäusern geleistet wird. Es ist die Aufgabe meines Ministeriums in die Jugend, unsere Zukunft zu investieren“, betonte die Ministerin vor etwa 80 Jugendlichen. „Ich hoffe, dass ihr die neuen Möglichkeiten eures Jugendhauses auf sinnvolle Art und Weise nutzt“ richtete sich die Ministerin abschließend an die versammelten Jugendlichen.

Weitere Informationen und Photos über die Arbeit des Diekircher Jugendhauses unter: [www.jugendhaus.lu](http://www.jugendhaus.lu)

**Claude Nussbaum**

**Ee Bouquet Blumme fir d'Familjeministesch Marie Josée Jacobs**



© Paul Keltesch

**D'Marie Josée Jacobs am Gespräch mat den Educatricen**



© Paul Keltesch





D'Jugend an hirem Element

© Paul Keltesch



Och dës jonk Damme fillen sich wuel am Jugendhaus

© Paul Keltesch



# Weidenwelle

## Weidenzaunbauprojekt am Schulhof Walebroch

Am Samstag dem 24.01.2009 wurde am Schulhof Walebroch kräftig gearbeitet:

Schüler, Lehrer und Eltern bauten unter Anleitung des Landschaftsarchitekten Jörg Kaspari und der Architektin und Designerin Sabine Reiser, beide aus Trier, einen Weidenzaun in Wellenform. Jörg Kaspari und Sabine Reiser sind Experten auf dem Gebiet des Bauens mit Weiden. Dem einen oder anderen mag die Weidenkonstruktion auf dem Gelände der Landesgartenschau in Trier bekannt sein, an deren Realisation der Landschaftsarchitekt ebenfalls beteiligt war. Ausserdem haben die beiden viel Erfahrung in der Projektarbeit mit Kindern und Jugendlichen.

Und so wurde die Bauaktion am 24. Januar ein voller Erfolg.

Die Gemeinde Diekirch bzw. der Service technique stellte freundlicherweise sämtliches benötigte Werkzeug zur Verfügung und schaffte eine Lastwagenladung Weidenmaterial herbei.

Die Landschaftsarchitekten markierten entsprechend den von ihnen gezeichneten Plänen auf dem Schulgelände die Stellen an denen die Weidenwellen in den Boden gepflanzt werden sollten.

Fast 30 Schülerinnen und Schüler, ihre Lehrerinnen und Lehrer, einige ältere Brüder, Mütter und Väter waren stundenlang im Einsatz: auf extra dafür angefertigten Holzböcken wurden die Weidenruten um Drainagerohre gelegt und festgewickelt. So entstanden recht dicke und stabile aber immer noch biegsame Weidenrohre. Diese mussten dann mit vereinten Kräften entsprechend den Plänen der Architekten im Boden befestigt werden.

Hiermit wird der Schulhof am Walebroch nun vom umgebenden Gelände angenehm und auf ungewohnte Weise abgegrenzt.

Von dem Ergebnis ihrer Arbeit waren alle Helfer begeistert.

Nun heisst es Daumen drücken, damit die Weidenruten im Frühjahr bei entsprechender Feuchtigkeit und Temperaturen grün ausschlagen. Nicht vergessen werden dürfen die guten Grillwürste, die zur Mittagsstunde von allen mit gutem Appetit verzehrt wurden.

Die Aktion am Walebroch - Schulhof wurde am Samstag, 07. März fortgesetzt und abgeschlossen.

**Elisabeth Hoffmann**



© Elisabeth Hoffmann



© Elisabeth Hoffmann



# Planzaktioun vun den Dikricher Schulkanner

Planzaktioun vun den Dikricher Schulkanner bei der Primärschull „Sauerwiss“ den 14. November 2008 am Kader vum „Dag vum Bam“.

Et goufen 250 Hecken an 5 Lannebeem an Zesummenaarbecht matt der Gemeng Dikrich an der Forstverwaltung geplanz.

**Jeff Sinner**



© Jeff Sinner



© Jeff Sinner



# Nei: Aqua-Gym-Power emol anischt

Hei e puer Impressiounen vun der Aqua-Gym-Power-Sessioun kuerz virun der Fuesend, eng flott Stämmung am Bassin.

Stämmung a Spaass fir fit a gesond ze bleiwen.

**Samstes vun 10:00 bis 11:00 Auer**  
**Umeldung an weider Informationen:**  
**80 87 80 - 530**  
(vun 14:00 bis 15:00 Auer)



Animatioun: Emil „Mulles“ Pilici





# 30 Jar Dikricher Cavalcade



1. Preis Festween: D'Jungen aus dem Schluochthaus Dikrich

1. Preis Musikgesellschaft: Harmonie Municipale Hosingen







© Photo Club Diekirch

1. Preis Foussgruppen: L'Étoile du Cap Vert

Preis vum Jury 2009: Club 2000 Vichten-Mechelbuch



© Photo Club Diekirch



# E Konveniat vun freiere Kollegen vum Kommissariat Diekirch

(Diekirch 11.2008)



D'Geschicht iwert d'Police an der Stad Dikrech gét bis an d'Joer 1604 zereck. An den letzten Joerhonnerten an nach bis zum 01.01.2000 hun an der Sauerstad Dikrech vill Polizisten hiren Dengscht gemach.

Matt der Polizeireform (Fusioun vun Gendarmerie + Police) huet d'Stad Dikrech „hier Police“ no bäl 400 Joer verluer. Den 01. März 2000 hun die lescht 8 Polizisten hir Büroen an der avenue de la Gare, der Maison Well, verloss. Den 22. November 2008 ass en 1 Konveniat organise'ert gin fir all nach liewent Polizisten (op aktiv oder schons pensione'ert). An Fro koumen net manner ewei 25 Leit.

10 Leit waren Samsdes-Moies um Rendez-Vous an der Sauerwiss. Duerno

ass et durch den Park an d'Maison Well gaang, wou die all Büroen besicht goufen. Den neien „Haushär“, den Georges Majerus huet eis durch d'Haus gefouert. Et konnt en sech iwerzeggen, dass d'Renovatioun vum Gebai gelongen ass. D'Gemeng huet elo hier „Recette“ + „agents municipaux“ do ennerbruecht.

Um 11.30 Auer war dann den Empfang matt Eirewain op der Gemeng duerch den Buergermeeschter Jacques Dahm.

D'Mettegiessen ass dun am Restaurant „Um Grill“ angehol gin. Gutt gestärkt ass dun am Nommetteg den „Automobilmusée“ besicht gin, an den Däg ass ausgeklong bei engem gudden Patt am Brauereimusée.

Fir d'nächst Joer ass en 2.Konveniat geplangt, wou dann hoffentlich och die Leit dobai sin, die den 22ten nett kommen konnten.

**Camille Diener**

## Sieben Angehörige des Lehrpersonals feierten ihren Abschied vom Berufsleben

Im Bourscheider Schloss feierten gleich sieben Angehörige des Diekircher Lehrpersonals ihren Abschied vom Berufsleben: die Vorschullehrerinnen Marie-Paule Mootz und Mady Reuland-Kayser, die Primärschullehrerinnen Lea Heischbourg-Heiar und Annette Lucas-Ronkar, die Lehrbeauftragte Agny Jacobs sowie die Katechetinnen Michèle Jacoby-Croisé und Maggy Nickels-Ahnen. Nach einer letzten „technischen Kontrolle“ durch das strenge Prüfertrio Jos, René und Yves wurden alle sieben für die Weiterfahrt in den neuen Lebensabschnitt für tauglich befunden, was die Betroffenen zudem im Laufe des Abends mit ihrer guten Stimmung, Gedicht und Gesang bestens unter Beweis stellten. Auch von offizieller Seite, vertreten durch Bürgermeister Jacques Dahm, die Schöffen Paul Bonert und Frank Thillen, den Vorsitzenden der Schulkommission Robert Bohnert, Dechant Jean-Pierre Heuschling und die Schulinspektoren Jean Losch und Vic Scheier, blieben Sympathiebekundungen und Anerkennung für die geleisteten Dienste nicht aus. Von den Kollegen, die nahezu vollzählig zu dieser Feier erschienen waren, erhielten



© Leo Borschette

die Geehrten als Abschiedsgeschenk einen Gutschein für die Erfüllung eines persönlichen Wunsches sowie einen Blumenstrauß.

**Leo Borschette**

## Sécherheet op der Strooss

### Sécurité Routière -Théâtre de guignol - Préscolaire

Du 2 au 5 mars 2009 les élèves du préscolaire des communes de Diekirch, Bettendorf, Bourscheid, Ermsdorf, Medernach, Reisdorf, Tandel et Vianden ont assisté à une représentation de théâtre de guignol au hall polyvalent « Al Seeërei » à Diekirch.

Ces séances d'éducation routière sont organisées par La Sécurité Routière et la Police Grand-Ducale en collaboration avec la Ville de Diekirch.

**Paul Keltesch**



© Paul Keltesch



# Salz a Brout 2009

Warum schenkt man zum Einzug Brot und Salz?

*Brot macht satt, mit Salz kann man würzen – und sonst? Brot und Salz galten über Jahrhunderte als kostbare Lebensmittel, die für Wohlergehen, Sesshaftigkeit und Gemeinschaft standen.*

*Brot war in ganz frühen Zeiten ein Symbol der Götter: Die Griechen huldigten Demeter, der Erdmutter, zuständig für Ackerbau und Fruchtbarkeit. Dem Mythos zufolge soll sie den Menschen den Getreidebau und das Brotbacken beigebracht haben. Auf ihr römisches Pendant, den Gott Ceres, geht der Begriff „Zerealien“ (Feldfrüchte) zurück. Auch im Christentum haben Brot und Salz eine wichtige Bedeutung. So bittet man Gott um das täglich Brot, das den Leib Christi symbolisiert (Johannes, 6,35: „Ich bin das Brot des Lebens“). Und im Matthäus-Evangelium heißt es: „Ihr seid das Salz der Erde“ (5,13). Salz war das erste Lebensmittel, das mit einem Zoll belegt wurde. Einst galt es als so wertvoll, dass man es gegen Juwelen tauschte. Die römischen Soldaten wurden mit dem „Salarium“ entlohnt, das vor allem zum Kauf von Salz verwendet wurde – das englische Wort salary (Gehalt) geht darauf zurück. Als Symbol haben Brot und Salz eine wohlmeinende Bedeutung: In Russland ist es Brauch, einem Besucher als Zeichen der Freundschaft Brot und Tee anzubieten. In vielen Ländern ist es Tradition, dass ein frisch getrautes Paar sich ein mit Salz bestreutes Brot teilt, um seine Verbundenheit in guten und in schlechten Zeiten zu bezeugen. (Quelle P.M. Magazin 12/2002)*



© Paul Kettesch



© Paul Kettesch

**Photo de famille des nouveaux arrivants 2008**

La Ville de Diekirch a invité tous les nouveaux arrivants à Diekirch à une cérémonie de bienvenue qui eut lieu pour la première fois au Conservatoire National de Véhicules Historiques: Salz a Brout 2008.

Die dritte Ausgabe der alljährlichen Begrüßungsfeier, zu der alle im vorigen Jahr zugezogenen Bürger geladen werden, kannte einen beachtlichen Erfolg. Zum ersten Mal lud Françoise Kerger, Präsidentin der Sozialkommission, die in

Zusammenarbeit mit der Commission des Etrangers für die Organisation verantwortlich zeichnet, in die Räumlichkeiten des Conservatoire National de Véhicules Historiques. Nachdem Bürgermeister Jacques Dahm, alle Anwesenden herzlich begrüßt hatte, stellte Schöffe Paul Bonert allen Neu-Diekirchern den Aufbau der Verwaltungsstrukturen der Stadt Diekirch auf anschauliche Art und Weise dar. Alsdann erhielten die Gäste ein Willkommensgeschenk von Seiten der Union Commerciale und des

Syndicat d'Initiative, bevor ihnen eine Informationsbroschüre über die Stadt Diekirch ausgehändigt wurde.

Après le vin d'honneur servi au bistrot du CNVH avec des amuse-gueules gracieusement préparés par les membres des commissions organisatrices, les convives ont profité de l'occasion pour jeter un coup d'œil aux voitures historiques – de vrais bijoux – exposés au musée automobile.



© Elisabeth Hoffmann

## Journée de la Femme 2009 - Petite Action ... grand effet !

A l'occasion de la Journée Mondiale de la Femme, le 8 mars dernier, plusieurs femmes ont suivi l'idée de la Commission de l'Egalité des Chances pour organiser une petite manifestation (cinéma, restaurant, visite, ...).

**Une centaine de femmes de 10 nationalités différentes se sont rassemblées à Diekirch.**

Après la photo prise sur le parvis du Palais de Justice, les participantes ont assisté à une messe au cours de laquelle elles ont allumé chacune une bougie à la mémoire et en l'honneur de toutes les femmes opprimées du monde. Un repas succulent a clôturé la manifestation.

**Elisabeth Hoffmann**

### Opléisung vum Quiz 02/2008

- A Lycée Classique Diekirch, ancien pensionnat
- B Sauerwisschull
- C Maison Jaeger (rue de l'Hôpital)



# Ticket Diekirch Plus für Pendler

Seit September 2008 organisiert die Stadt Diekirch in Zusammenarbeit mit dem Forum pour l'Emploi und dem Transportministerium ein Buspendeldienst vom Gratisparking „Al Seeërei“ über den Busbahnhof auf schnellem Weg zum Zentrum von Diekirch.

## Abfahrt „Al Seeërei“ mit Minibus alle 10 Min von 7:30 bis 9:00 Uhr

(Montag - Freitag) mit folgenden Haltestellen: Parking Al Seeërei; Busbahnhof; Altersheim; Place Wirtgen (Musikschule); Place Guillaume (Kirche)

**Rückfahrt** ist möglich mit:

- dem **Linienbus** von der Kluuster (Kirche) zum Bahnhof alle 5 bis 10 Minuten entsprechend dem Fahrplan auf der Rückseite,
- oder mit dem **Bummelbusdienst** nach Reservierung 2 Stunden im voraus über Telefon: 26 80 35 80 oder E-mail: [bummelbus@fpe.lu](mailto:bummelbus@fpe.lu) unter Angabe der Haltestelle Place J. Bech (Match), Kluuster (Kirche) oder Place Goethals.

Um diesen Buspendeldienst „Al Seeërei“ nutzen zu können, **bitten wir Sie das untenstehende Formular auszufüllen und zurückzuschicken an:**

Forum pour l'emploi  
20, route d'Ettelbruck  
L-9230 Diekirch

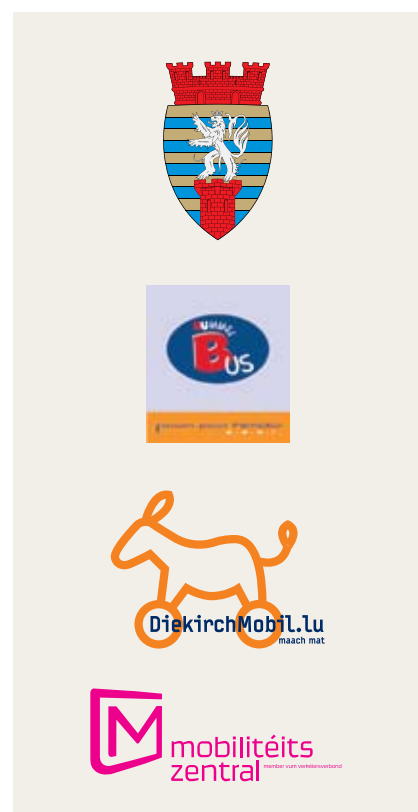
Tél.: 26 80 35 80  
Fax: 80 48 85 60  
E-mail: [bummelbus@fpe.lu](mailto:bummelbus@fpe.lu)

Der Preis von diesem Busdienst beträgt 22,5 €/Monat\*.

Das Ticket **DIEKIRCH PLUS** enthält den Pendeldienst mit Bummelbus „Al Seeërei Centre“ sowie ein Monatsabo für ein Kurzstrecke mit Zug oder Bus (Wert 22,5 €).

\* wer bereits ein ÖT Monats oder Jahres Abo besitzt bezahlt nur 12 €/Monat.

**Frank Thillen (Echevin Circulation)**  
**Pit Winandy (Forum pour l'Emploi)**



Name: \_\_\_\_\_

Vorname: \_\_\_\_\_

Adresse: \_\_\_\_\_

Ort: \_\_\_\_\_

Arbeitgeber: \_\_\_\_\_

Telefon/GSM: \_\_\_\_\_

E-mail: \_\_\_\_\_

Datum + Unterschrift:

\_\_\_\_\_

### 1. Start (morgens) mit Bummelbus:

„Al Seeërei“ vom \_\_\_\_ / \_\_\_\_ 09 an um \_\_\_\_\_ Uhr

Montag  Dienstag  Mittwoch  Donnerstag  Freitag

### 2. Zurück: mit Linienbus Kluuster (Kirche)

mit **Bummelbus**

Place J. Bech (Match)

Kluuster (Kirche)

Place Goethals

um \_\_\_\_\_ Uhr

Montag  Dienstag  Mittwoch  Donnerstag  Freitag

## Linienbusse: Place Guillaume > Bahnhof (Montag – Samstag)

Dieser Auszug zeigt wie hoch das Busangebot ist (ohne Schulbusse)  
Siehe [www.mobiliteit.lu](http://www.mobiliteit.lu) oder  
2465 2465 für andere Fahrpläne.

### Bus 100, 505, 507, 560, 575

Diekirch Gare

### Bus 500, 502, 555, 570

Ettelbruck Gare

### Bus 510

Elvange/Beckerich, Schoul

### Bus 515

Roudbach Eschette-Duerf

08:03 Bus 515	11:03 Bus 570	14:03 Bus 570	17:03 Bus 570
08:03 Bus 570	11:04 Bus 520	14:06 Bus 575	17:05 Bus 507
08:05 Bus 510	11:05 Bus 510	14:18 Bus 500	17:12 Bus 560
08:06 Bus 575	11:06 Bus 575	14:20 Bus 515	17:18 Bus 500
08:18 Bus 500	11:18 Bus 500	14:30 Bus 555	17:19 Bus 100
08:19 Bus 100	11:19 Bus 100	14:33 Bus 570	17:30 Bus 555
08:30 Bus 555	11:30 Bus 555	14:48 Bus 502	17:33 Bus 570
08:33 Bus 570	11:33 Bus 570	15:01 Bus 510	17:37 Bus 505
08:34 Bus 507	11:48 Bus 502	15:03 Bus 570	17:38 Bus 500
08:48 Bus 502	12:01 Bus 510	15:18 Bus 500	17:48 Bus 502
09:03 Bus 570	12:03 Bus 570	15:19 Bus 100	18:03 Bus 570
09:05 Bus 510	12:18 Bus 500	15:30 Bus 555	18:06 Bus 575
09:06 Bus 575	12:19 Bus 100	15:33 Bus 570	18:18 Bus 500
09:07 Bus 505	12:30 Bus 555	15:48 Bus 502	18:19 Bus 100
09:18 Bus 500	12:33 Bus 570	16:01 Bus 510	18:30 Bus 555
09:19 Bus 100	12:48 Bus 502	16:03 Bus 570	18:33 Bus 570
09:30 Bus 555	12:58 Bus 752	16:06 Bus 575	18:38 Bus 500
09:33 Bus 570	13:03 Bus 570	16:18 Bus 500	18:48 Bus 502
09:48 Bus 502	13:07 Bus 842	16:19 Bus 100	18:49 Bus 100
10:03 Bus 570	13:12 Bus 834	16:30 Bus 555	19:03 Bus 570
10:18 Bus 500	13:13 Bus 840	16:33 Bus 570	19:18 Bus 500
10:19 Bus 100	13:18 Bus 500	16:48 Bus 502	19:19 Bus 100
10:30 Bus 555	13:19 Bus 100		19:30 Bus 555
10:33 Bus 570	13:30 Bus 555		19:33 Bus 570
10:48 Bus 502	13:33 Bus 570		19:48 Bus 502
	13:36 Bus 575		
	13:37 Bus 505		
	13:48 Bus 502		



Der Bummelbus stellt in der Nordregion eine Ergänzung zum öffentlichen und privaten Transport dar mit 77.157 Fahrten in 24 Gemeinden im Jahr 2008.



Der Bummelbus ermöglicht das Abholen vor Ihrer Haustür und befördert Sie, bequem, sicher und flexibel an die von Ihnen gewünschte Adresse und auch wieder nach Hause.

Regelmäßige Fahrten, das heißt, an gleichen Tagen und zu gleichen Uhrzeiten, ob zum Kinétherapeuten zu den Musikstunden oder zu den Trainingseinheiten, werden automatisch in unserem Programm gespeichert. Zum Widerruf eines solchen Dauerauftrages genügt es, einen Tag im Voraus, dies dem Büro mitzuteilen.

Um diesen Dienst in Anspruch nehmen zu können, reicht es, 1 Tag im Voraus zwischen 8 und 18 Uhr von Montag bis Freitag auf folgender Telefonnummer anzurufen:

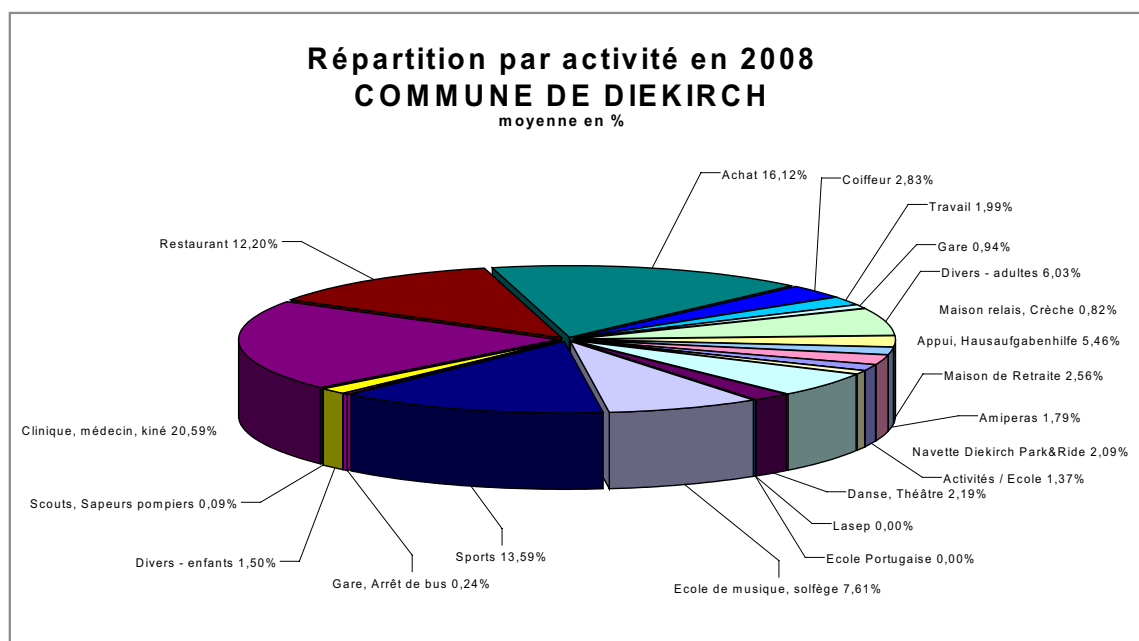
**Tel: 26 80 35 80**

Le Bummelbus représente dans la région Nord du pays un complément aux transports publics et privés avec 77.157 trajets dans 24 communes en 2008.

Le Bummelbus vient vous chercher chez vous et vous conduit de façon confortable, sûre et flexible à l'adresse de votre choix et vous ramène chez vous.

Pour des trajets réguliers, à savoir même jours et horaires pendant une périodicité définie (ex. séances régulières chez le kiné, cours de musique ou entraînement sportif) il suffit de passer votre réservation une fois et automatiquement ces trajets seront enregistrés pour la période désirée. Il suffira uniquement de nous informer (minimum 1 jour à l'avance) en cas d'annulation d'une séance ou cour.

Pour profiter de ce service, il suffit de le demander 1 jour à l'avance entre 8 et 18 heures du lundi au vendredi au numéro d'appel suivant:



	2005	2006	2007	2008
<b>Demandeurs d'emploi encadrés:</b>	48	70	68	74
<b>Nombre de bus:</b>	16	18	19	23
<b>Nombre d'utilisateurs:</b>	61 559	64 442	71 248	77 157
<b>communes partenaires:</b>	16	19	20	24
<b>Placements:</b>	9	19	14	6

Évolution Bummelbus en chiffres

PREISE/TARIFS	Kinder/enfants	Erwachsene/adultes
Abfahrtort/lieu de départ-Ankunft/arrivée <10km :	1,5 €	2,0 €
Abfahrtort/lieu de départ-Ankunft/arrivée 10<x<20km :	2,0 €	2,5 €
Abfahrtort/lieu de départ-Ankunft/arrivée >20km :	3,0 €	3,5 €



Der Bummelbus ist ein Projekt vom Forum pour l'Emploi. Forum pour l'Emploi asbl entwickelt Projekte, die eine soziale und berufliche Wiedereingliederung von Arbeitssuchenden in den Arbeitsmarkt ermöglichen.



Le Bummelbus est un projet du Forum pour l'Emploi. Forum pour l'Emploi asbl est une initiative de réinsertion qui développe des projets permettant ainsi une insertion sociale et professionnelle sur le marché du travail.

Renseignements supplémentaires sur notre site.

[www.fpe.lu](http://www.fpe.lu)

Weitere Auskünfte auf unserer Internetseite.

DËNSTES, DE 07. ABRËLL  
AN DER AALER SEEËREI  
ZU DIKRICH

19:30 AUER: IESSEN \*  
20:30 AUER: KABARÄ



ORG.: CDJ DIKRICH

KABARÄ JEMP SCHUSTER 2008/2009

ALLES  
PALETTI!

FËSCHTELLER: 13 €  
FLEESCHTELLER: 11 €  
(MAT KAFFI AN DESSERT)  
ENTRÉE KABARÄ: 12 €

RESERVATIONEN BIS DE 05. ABRËLL  
UM TÉL.: 661 80 24 03 (15:00 - 20:00 AUER)  
ODER EMAIL: [LAURENTGENGLER@GMAIL.COM](mailto:LAURENTGENGLER@GMAIL.COM)

PT MEYER





# CHEV – HANDBALL

## DIEKIRCH

BP 106 – L-9202 Diekirch – Tél./Fax 80 84 29 – E-Mail: office@chev.lu – www.chev.lu

### PROGRAMME PLAY-OFF

Matches à Diekirch (Hall Omnisports)

<b>HOMMES :</b>	<b>SAM 28.03.09</b>	<b>20h30</b>	<b>CHEV – Standard</b>
	<b>SAM 11.04.09</b>	<b>20h30</b>	<b>CHEV – Rumelange</b>
	<b>SAM 09.05.09</b>	<b>20h30</b>	<b>CHEV – Mersch</b>
	<b>SAM 23.05.09</b>	<b>20h30</b>	<b>CHEV – Strassen</b>
	<b>SAM 30.05.09</b>	<b>20h30</b>	<b>CHEV – Schiffflange</b>
<b>DAMES :</b>	<b>DIM 15.03.09</b>	<b>16h30</b>	<b>CHEV – Grevenmacher</b>
	<b>DIM 26.04.09</b>	<b>16h30</b>	<b>CHEV – Bascharage</b>
	<b>SAM 09.05.09</b>	<b>18h30</b>	<b>CHEV – Schiffflange</b>

### Handball spielen ass flott

**Training fir “BUTZEN“**

**6 – 8 Joër**

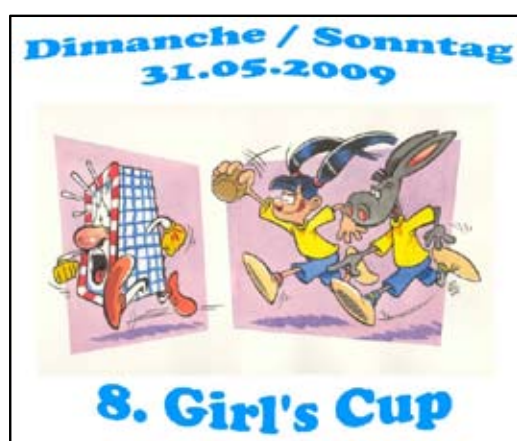
**Dënsdes 15 – 16 Auer**

**Nouvelle Ecole Primaire**

**Responsabel : Jean Thill**



**Tournois Internationaux de handball  
pour jeunes garçons et jeunes filles  
le week-end de Pentecôte**





# 125 JOËR

## GYMNASTIQUE DIEKIRCH



# 30<sup>ième</sup> COUPE DE DIEKIRCH

9 et 10 mai 2009

## AAL SEEËREI • DIEKIRCH

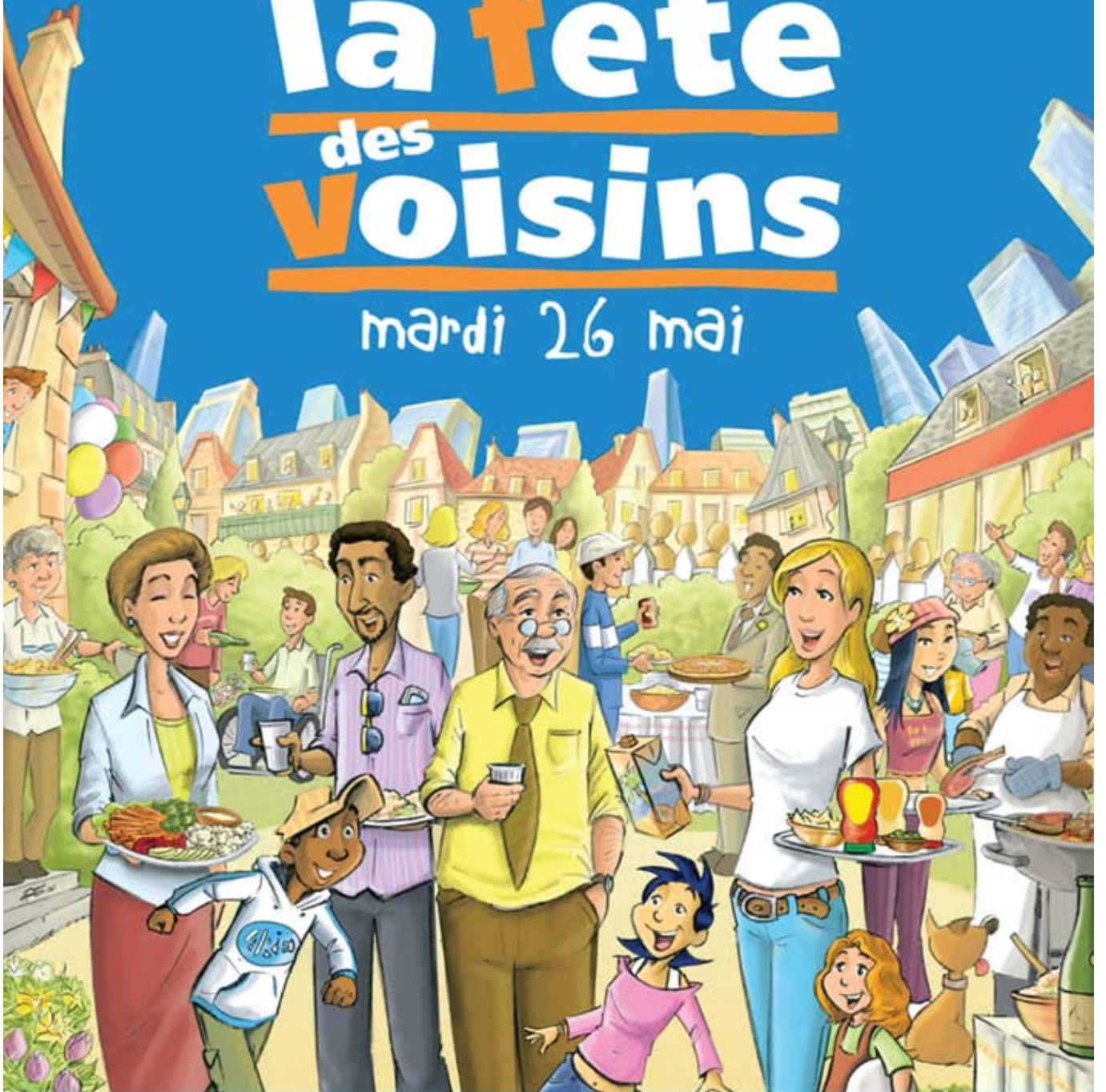
9 mai • COUPE RAYMOND DUHR – Minis-masculins

10 mai • COUPE SYBILLE LAUBACH – Minis-féminins



# la fête des voisins

mardi 26 mai



## nopeschfest

Dënschdeg 26. Mee

[www.fetedesvoisins.lu](http://www.fetedesvoisins.lu)

[www.nopeschfest.lu](http://www.nopeschfest.lu)

Sous le haut patronage de:



LE GOUVERNEMENT  
DU GRAND-DUCHÉ DE LUXEMBOURG  
Ministère de la famille et de l'intégration



# Agenda Syndicat d'Initiative & Union Commerciale

## Avril



### SA 04 et DI 05

- Marché de Pâques  
*Diekirch / 11h00 - 18h00*  
Artisanat d'art, produits de la région, marché aux puces, menu à midi, petite restauration pendant toute la journée, concerts

### SA 11

- Concert Young Ambassadors Brass Band  
*Place de la Libération / 15h00*

### ME 22

- Champions de Relais  
(org.: CELTIC Dikrich)  
*Stade Municipal*

## Mai

### SA 09

- Championnats Interclubs I  
(org.: CELTIC Dikrich)  
*Stade Municipal*

### DI 10

- Kommunioun  
Dekanatskiirch St. Laurent
- Championnats Interclubs II  
(org.: CELTIC Dikrich)  
*Stade Municipal*

### DI 17

- Schlussprozessiou vun der Oktav  
*Kluuster*

### JE 21

- Coupe de l'Amitié  
(org.: CELTIC Dikrich)  
*Stade Municipal*

### VE 29

- Braderie  
*Diekirch / toute la journée*

### SA 30

- Braderie  
*Diekirch / toute la journée*
- Concert Nobbie Dixie Band  
*Place de la Libération / 15h00*

## Juin



### Sa 06

- « Marche Internationale de l'Armée »  
(org.: Section de Marche de l'Armée - [www.marche.lu](http://www.marche.lu))  
« *Al Seeërei* »  
*départ à partir de 7h00*
- Concert Fanfare Concordia Erpeldange  
*Place de la Libération / 11h00*
- Concert Ettelbrécker Strëpp  
*Place de la Libération / 15h00*
- Arrivée « Tour de Luxembourg »  
*Rue Merten / vers 17h00*

### DI 07

- « Marche Internationale de l'Armée »  
(org.: Section de Marche de l'Armée - [www.marche.lu](http://www.marche.lu))  
« *Al Seeërei* » / *départ à partir de 7h00*

### SA 13

- „Sportsdag“ – Lëtzebuerg bewegt sech  
(org.: Jugendhaus Dikrich)  
*Lëmmelsplaz*

### SA 20

- Special Olympics  
(org.: ALPAPS)  
*Stade Municipal*

### LU 22

- Grande Fête Populaire et Retraite  
aux Flambeaux  
*Place Guillaume / à partir de 19h30*

### MA 23

- Fête Nationale Luxembourgeoise
- Te Deum  
*Eglise décanale*

### DI 28

- Olympiadag  
(org.: CELTIC Dikrich)  
*Stade Municipal*

## Juillet



### SA 04

- Dikrich Live & Porte Ouverte CMNord  
*Diekirch Centre*  
*Concerts à partir de 11h30*
- Challenge Tageblatt 5  
(org.: CELTIC Dikrich)  
*Stade Municipal*



**D 05/07 – DI 16/08**

Diekirch Plage

- Animations et « After Work Sports Contests »  
*ouvert tous les jours*

**JE 09/07 - MA14/07**

- Fête populaire « Al Dikkrich »  
(org.: Amis du Vieux Diekirch)  
concerts, animation, musique  
d'ambiance, restauration  
*« Al Dikkrich » / tous les jours*

**SA 18**

- Diekirch Rockt am Park  
*Parc Municipal / à partir de 19h00*

**DI 19**

- Special Kid's Day  
*Parc Municipal / 11h00 - 18h00*

**LU 20**

- « Parkfest »  
*Parc Municipal / à partir de 19h00*

**SA 25**

- Braderie Diekirch  
*toute la journée*
- Week-end des musées  
*Diekirch / toute la journée*
- Concert Marion Welter, Jimmy Wagner, Ricardo Vieira  
*Place de la Libération / 15h00*

**DI 26**

- Braderie Diekirch  
*toute la journée*
- Week-end des musées  
*Diekirch / toute la journée*
- Concert Kaydallbléiser  
*Place de la Libération / 15h00*

**Août****SA 01 – LU 10**

- Kermesse « St. Laurent »  
*Place Guillaume*

**SA 29**

- Départ de la randonnée cycliste « 250 km Diekirch-Vakenswaard »  
(org.: Stichting Wieleractiviteiten Wim Kemps – [www.diekirch-valkenswaard.nl](http://www.diekirch-valkenswaard.nl))  
*Centre sportif / 07h00*

**Septembre****SA 19**

- Books, Music and more ...  
„Nordstad Bichermaart“  
(org.: S.I.T. Diekirch et Ettelbrück)  
*Zone piétonne Diekirch et Ettelbrück / 13h00 - 17h00*

**SA 26 et DI 27**

- « Hierschtfest »  
*zone piétonne / 11h00 - 18h00*  
artisanat d'art, produits de la région,  
marché aux puces, menu à midi,  
petite restauration pendant toute  
la journée, concerts

# Programme Concert

**16 mai 2009**  
**20h00**

**Josef Still, organiste de la cathédrale de Trèves**

Vieille Eglise - Orgue  
*(dans le cadre des cérémonies de clôture de l'Octave Notre-Dame)*

**10 octobre 2009**  
**20h00**

**Eric Ampeau, organiste du dôme des Invalides, Paris**

Vieille Eglise - Orgue  
*Organisateur: Amis de l'Orgue Diekirch asbl (www.aod.lu) en collaboration étroite avec la commission culturelle de la Ville de Diekirch*



© Paul Kaitesch

# Programme du CDAC

Ciné Club et séances spéciales au Ciné SCALA / 31, rue Jean l'Aveugle

**06 & 07 avril 2009**  
**20h00**

**YOUNG & HEART**

UK 2007  
Documentaire  
Réalisateur: Stephen Walker  
104 min – VO st fr./nl.

**13 & 14 avril 2009**  
**20h00**

**FROST/NIXON**

USA 2008  
Historique  
Réalisateur: Ron Howard  
110 min – VO st fr./nl.

**20 & 21 avril 2009**  
**20h00**

**CAOS CALMO**

UK 2008  
Drame – Comédie  
Réalisateur: Antonello Grimaldi  
115 min – VO st fr./nl.





# Exploration du monde

au Ciné SCALA / 31, rue Jean l'Aveugle



**30 septembre 2009**  
**20h15**

## **Argentine, sur les routes du Nord**

*par Lucien Varalta*

Six mois de voyage depuis la Cordillère des Andes aux chutes d'Iguaçu à la découverte d'une Argentine méconnue : les salines et les hommes sans visage – les hautes vallées et les descendants des Précolombiens – la ville de Salta et la conquête espagnole – Cordoba et la pampa – Buenos-Aires, le temps d'un tango – les canaux du labyrinthe de Tigre – San-Ignacio et la forêt tropicale.  
*Un grand voyage...*



**25 novembre 2009**  
**20h15**

## **Madère, l'île aux mille couleurs**

*par René Van Bever*

Archipel en pleine expansion, Madère possède un passé hérité des grandes découvertes. Sur l'île de l'éternel printemps, il existe une flore unique au monde. A l'heure du grand mouvement touristique international, l'île conserve une bonne part d'authenticité. Lié à l'histoire, l'élaboration du fameux vin de Madère est ancré dans les traditions. Entre montagnes, falaise abruptes et plages de sable blond, la variété des paysages est fascinante.

*Madère, une île aux mille couleurs...*



**20 janvier 2010**  
**20h15**

## **Sur la route de Compostelle, l'enfant du chemin**

*par Jean-François Castell*

De Bretagne jusqu'en Espagne, 1.600 km à pied, des bords de la Loire aux plages de Galice. Au fil des rencontres, des chansons et des paysages, ce road-movie familial tout en tendresse et en profondeur nous livre une chronique du Chemin de Compostelle à la fois intime et universelle qui invite à tous les voyages...



**17 mars 2010**  
**20h15**

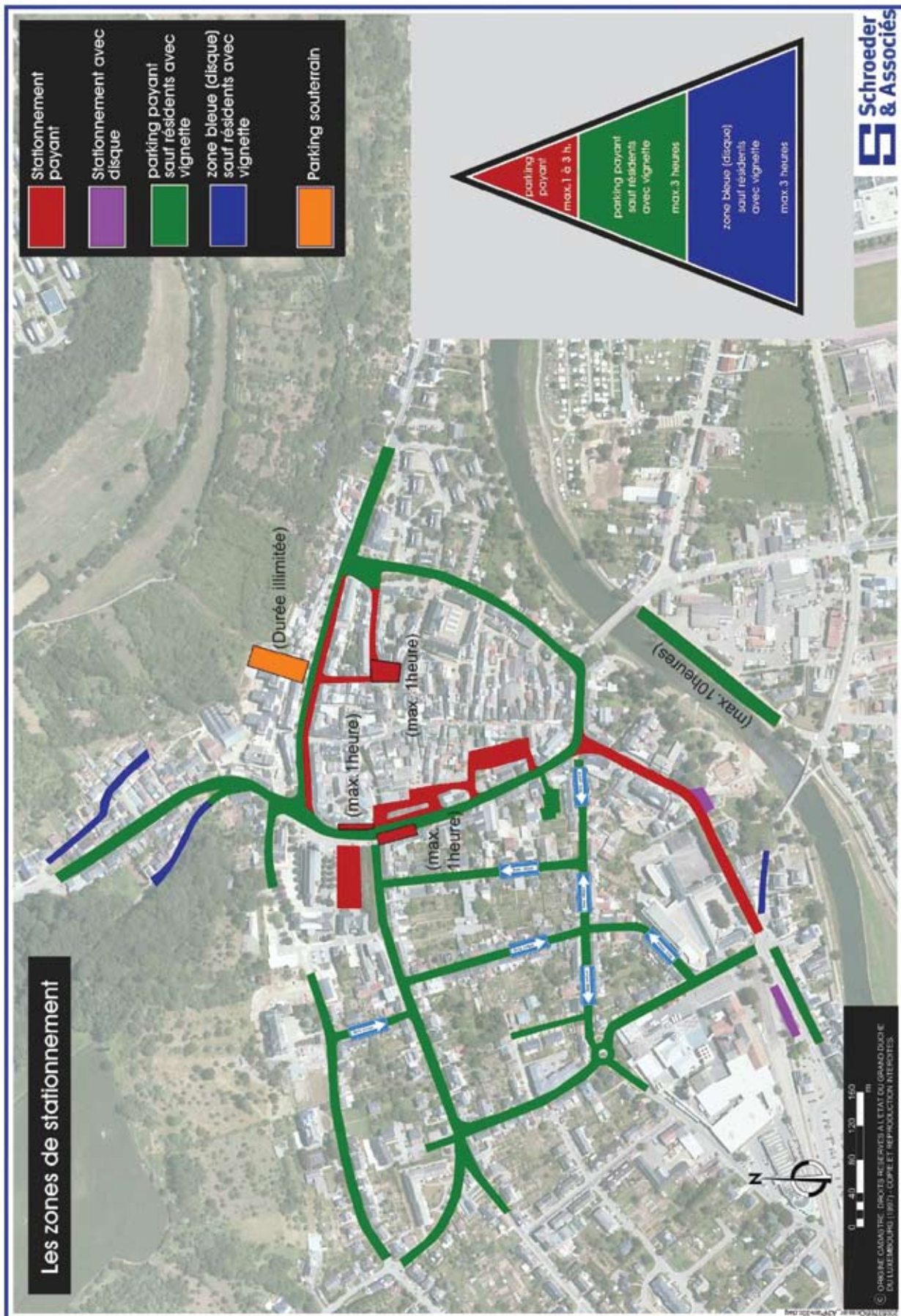
## **Nouvelle-Zélande, le bout du monde**

*par Serge Oliero*

Au cœur de la ceinture de feu, un pays jeune, dynamique, irrésistible. Il dessine ses contrastes en paysages sauvages d'une fulgurante beauté. Plages de rêve, geysers rugissants, fjords habités de dauphins, glaciers majestueux, forêts subtropicales, baies paradisiaques...

*Tout ici réjouit l'œil et le cœur.*

Schema zur Parkraumordnung entsprechend Regelungen vom 01.02.2009.  
 Aktuelle Details und Formulare: [www.diekirchmobil.lu](http://www.diekirchmobil.lu)





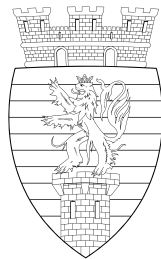


## Opruff un d'Veräiner

D'Redaktiounsequipe vum Däiwelselter bied d'Veräiner, déi eng Manifestatioun ukënnige wëllen, hir dat sou fréi wéi méiglech matzedeelen op **daiwelselter@diekirch.lu**

Mir freeën eis och doriwwer Detailer a Fotoen vun traditionellen Evenementer, wéi Fester, Theaterowender, Konferenzen, asw. zur Zäit an Erënnerung ruffen ze kënnen.

Mir soë scho Merci am Viraus



[www.diekirch.lu](http://www.diekirch.lu)

