



Deiwelselter

INFORMATIIONSBLAT VUN DER GEMENG DIKRICH

NOVEMBER 2014



PRÉFACE	2
INAUGURATION VUM STADHAUS	3
SÉANCE DU CONSEIL COMMUNAL DU 16 JUIN 2014	12
RUA DIEKIRCH A MONDIM DE BASTO (P)	15
SANKT-LAURENTIUSKIRCHE - AL KIERCH	16
SÉANCE DU CONSEIL COMMUNAL DU 27 JUIN 2014	18
VISITE GOUVERNEMENTALE AU MNHM	19
TEMPÊTE A DIEKIRCH	20
AVIS AU PUBLIC	22
SÉANCE DU CONSEIL COMMUNAL DU 22 JUILLET 2014	23
VISITE DE LL.AA.RR. LE GRAND-DUC HÉRITIER	31
OPEN-AIR KINO 2014	32
HIERSCHTKIERMES	33
SÉANCE DU CONSEIL COMMUNAL DU 8 OCTOBRE 2014	34
ORGANISATION SCOLAIRE	40
TRAVAUX RÉALISÉS / EN COURS	41
FOTOËN VUM CHANTIER AL SCHWEMM	42
SÉANCE DU CONSEIL COMMUNAL DU 25 OCTOBRE 2014	43
TRAVAUX RÉALISÉS / EN COURS	46
PRIX DE LA VILLE DE DIEKIRCH / KANNER-JUGENDTELEFON	48
SERVICE KRANK KANNER DOHEEM	49
THERMOGRAPHIE / MYENERGIE	50
SIDEC	51
ARTENSCHUTZPROJEKT STEINKAUZ KONKRET UMGESETZT	52
NATUR AN ËMWELT	53
EXPOSITION «DANS TOUTES LES TRANCHÉES» - MNHM	54
REES AN D'VERGAANGENHEET	55
FIVA WORLD RALLYE IN DIEKIRCH / EXPOSITION CNVH	56

Deiwelselter

INFORMATIUNSBLAT VUN DER GEMENG DIKIRCH

Editeur: Le DEIWELSELTER est publié sous la responsabilité du Collège échevinal de la Ville de Diekirch

Conception: Agence LEZARTS, Diekirch

Imprimé sur papier recyclé
Luxembourg 11/2014

Photos: Archives de la Ville de Diekirch
Couvertures: Hôtel de Ville



VILLE DE DIEKIRCH



Park hannert dem Stadhaus zu Dikrich



Chères concitoyennes, Chers concitoyens de la Ville de Diekirch

Dans cette édition du «Deiwelselter» le Collège échevinal voudrait profiter de l'occasion pour faire brièvement le point sur les différents projets réalisés au cours de cette année.

L'Eglise décanale, entièrement restaurée, a été inaugurée en mars.

Le réaménagement de la rue de l'Industrie et de la rue du Cimetière a été achevé.

La rue Hämerich est de nouveau ouverte à la circulation.

Le rond-point route de Larochette, ainsi que la route de Larochette ont été finalisés.

Les travaux d'infrastructures de la rue de l'Etoile, de la Place Goethals et du Neelcheswee ont été terminés.

Le raccordement de la rue Am Broch de même que l'installation d'un nouveau transformateur au site «Al Seeërei» ont été exécutés.

Les travaux de réfection de la «Ficellesbréck» sont terminés.

L'Hôtel de Ville, agrandi et entièrement rénové, a été inauguré en septembre. Un nouvel outil informatique (SIGI) permettant une gestion plus performante pour nos services administratifs et nos citoyens a été mis en place.

La pose de la nouvelle passerelle piétonnière au site Al Schwemm vient d'être entamée et la construction de la piste canoë-kayak, la réalisation du barrage amovible ainsi que l'installation d'un 5ième bassin de rétention (RÜB5) seront finalisées au cours de 2015.

Les phases 1 et 2 du réaménagement de la rue Alexis Heck sont achevées et la phase 3 sera finalisée complètement début 2015. La rue Alexis Heck sera partiellement ouverte à la circulation fin décembre 2014.

La procédure administrative pour l'approbation du plan d'aménagement particulier «Dikricher Draëck» a

été finalisée par l'approbation définitive du Ministère de l'Intérieur.

L'autorisation de construction du complexe cinématographique (5 salles) au site «Al Seeërei» a été accordée et les travaux de démolition et de construction viennent de commencer.

La mise en conformité de l'ancienne Maison de retraite «Résidence du Parc» a été achevée. L'immeuble nouvellement dénommé «Maison de l'orientation» a accueilli le Tribunal de Justice, le Ministère d'Education nationale, de l'Enfance et de la Jeunesse (Inspektoriat du Nord, EDiff, SNJ, Nordstadjugend), l'Agence pour le développement de l'emploi ADEM, les bureaux «Permis de conduire» de même que des bureaux de réunions pour les associations culturelles, sociales et sportives diekirchoises.

L'Administration des Douanes et Accises a aménagé ses bureaux au bâtiment administratif rue Alexis Heck. La rénovation du bâtiment «Gare» sera terminée fin de cette année et un projet «Lutte contre le chômage des jeunes» verra le jour.

L'îlot «Cité militaire» a été intégré dans le patrimoine foncier communal avec une réglementation adéquate. Les passages piétonniers ont été adaptés aux personnes à mobilité et visibilité réduites.

Il va de soi que la réalisation de ces projets engendre des inconvénients majeurs pour tous les habitants et visiteurs de Diekirch. Tous ces investissements, indispensables pour développer notre ville, entraînent des perturbations de la vie quotidienne des citoyens diekirchois, dérangements que le collège échevinal vous prie de bien vouloir excuser.

Au nom du Conseil communal le Collège des Bourgmestre et Echevins de la Ville de Diekirch tient à vous exprimer ses meilleurs vœux pour les fêtes de fin d'année ainsi qu'une année 2015 couronnée de succès.

Claude Haagen, Bourgmestre
Claude Thill, Echevin
René Kanivé, Echevin

Ried vum Buergermeeschter Claude Haagen

Léif Dikricher Lett, Léif Eiregäscht alleguerten,

Am Numm vun der Stad Dikrich, sen ech frou lech alleguerten hei virum nei renovéierte Stadhaus ze begréissen. Ech hoffen mir kënnen e puer gemittlësch Stonnen zesummem bei der Aweigung vun eisem renovéierten Hôtel de Ville verbréngen.

Här Minister vum Intérieur,

...

Léiw Eiregäscht alleguerten,
Dir Dammen an dir Hären,

D'Stadhaus, ganz einfach d'Gemeng, wie mir hei zu Dikrich dest Gebai och nennen, huet och den Numm Hôtel de Ville, sou wi der dat hannert mir gesitt.

Dësen Numm Hôtel de Ville huet vill Virdeeler.

Eischtens ass an dësem Numm den Terme «Ville» an doropper léen mir Dikricher zënter 750 Joer vill waert.

Zweetens ass och d'Wuert «Hôtel» dran, wat drop hiweist datt dëst Gebai fréier en Hôtel war, wou dran gefeiert guf, a wou Hochzäiten ofgehaale gufen. Dat mat den Hochzäiten stëmmt haut nach, dat mam Feieren soll sëch natierlich nëmmen op haut bezéien.

Drëttens an zou gudder Laescht huet an eiser Touristestad den Numm «Hôtel de Ville» ëmmer rëm derzou gefouert, datt Touristen heihinner komm sin, an d'Fro gestallt hun:

Est-ce que vous avez encore une chambre?

Heb du kamers te huur?

Dëst war a bleiwt wahrscheinlech nach ëmmer eng Fro, déi sëch stelle waert, an di zu enger gewësser Ofwiesselung vum Personal am Accueil beidroen waert.

D'Gemeng ass fir Stad Dikrich, nierft deenen anere Servicer, déi an anere Gebailëchkeeten ënnerbruecht sin, ech denken do un d'Recette Communale, de Service Technique an de Services Industriels mat all hiren Ennerdeelungen, dëst Gebai also, ass d'Séil vun der Gemeng.

An dësem Gebai laafen di verschidde Gemengerelatiounen zesummen an hei gin di finanziel, organisatorisch a politisch Entscheedungen geholl.

Hei sin d'Setzungen vum Schäffen- a Gemengerot, souwéi d'Hauptbureauen, déi vun den Dikricher Bierger benotzt gin, fir op all Froën eng Äntwert ze kreien.



Dofir erlaabt mir d'Stad Dikrich an e puer Wieder virzestellen. D'Gemeng Dikrich besteet aus enger Uertschaft nämlech Dikrich, an huet ronn 6700 Awunner.

Dikrich ass a ville Gemengesyndikater, dem SICEC, SIDEN, SIDEC, Conservatoire du Nord, SIT, SYVICOL an dem ZANO vertraueden. Dëst huet vill Virdeeler, awer bréngt och eng grouss finanziel Belastung fir d'Gemeng mat sëch.

Dikrich ass eng vun deene 6 Gemengen aus der Nordstad, an huet eng Gréisst vun ronn 12,5 km².

Mir sin eng Sportsstad, Tourismusstad, Kulturstad, Schoulstad, Gerichtsstad, Militärstad an eng Verwaltungsstad, ewou een all Verwaltungen vum Land fënnt.

Mir hunn an eiser Stad 75 verschidden Associatiounen, dovunner 15 aus dem kulturellen, an 26 aus dem sportliche Bereich.

Mir hunn hei zu Dikrich all sozial Strukturen déi e brauch, an ee groussen Avantage hu mer zu gudder Letzt och. Mir leie matzen an der Natur. Dir braucht lech nëmmen ëmzekucken.

Den Emblem vun Dikrich, ech mengen dat brauch ech kéngem méi ze soën, ass den Eesel. Mir als Dikricher si stolz drop, well mir hun all di Eegenschaften déi dat Déier esou wertvoll mëcht.

Dikrich ass jumeléiert oder huet Relatiounen mat:

Liberty aus Amerika,
Monthey aus der Schweiz,
Arel, Bitburg,
an Hayange aus Frankräich.

Des letzt Relatioun ass awer elo op Eis geluecht gin, an dëst aus politischen Ursachen. Kontakter bestinn nach mat Mondim de Basto aus Portugal a Kijimadeira aus Japan.

Dir gesitt fir eis Stad administratif ze léeden an ze organisieren brauche mer modern a performant Infrastrukturen ewéi dëst Gebai, a modern a kompetent Personal.

Dëst huet Dikrich! Hei schaffen 150 Lett, 22 Beamten, 11 Employés communaux, 83 Salariéén a 34 Persounen déi un Servior détachéiert sin.

D'Stadhaus ass op dëser Adress vum 28. Februar 1959 un. D'Stad Dikrich huet dëst Gebai den 01.10.1956 kaaft.

Här Minister, leif Eiregäscht, Den Avant-projet vun dësem Gebai ass den 29. Juli 2005 mat engem Montant vun ronn 6,2 Mio € gestëmmt gin.

Nodeems d'Gebai als Monument National klasséiert gin ass, ass 2010 e Montant vun ronn 4 Mio € vum Gemengerot déci-déiert gin, an am Endeffekt waerte mer awer op engem Montant, tout compris, vun 6 Mio € landen.

Mir hun hei eng Herkulesaufgab hannert eis kritt. Nieft dem Gebai, wat elo och fir Lett mat engem Handicap accessibel ass, ass de ganze Mobilier, di ganz Informatique, di ganz Comptabilitéit erneiert gin.

Dëst ass e groussen Invest, mais wa mir den Dikricher Biirger wëllen alles op eng optimal Art a Weis bidden, dann huet dat och säi Präis.

D'Aarbichten hun am Fréijar 2011 ugefangen, an d'Gemeng ass dunn fir d'Aarbichten, vum August 2011 bis August 2014, bei d'Al Seeërei geplënnert.

Vum August vun dësem Jar un ass d'Verwaltung erëm hei. D'Gebai huet 12 Bureauen, 1 Accueil mat Réceptioun, e grusse Sitzungssaal, deen ennerdeelbar ass, an een interne Sitzungssall.



Den Architekt waert no mir déi néidig Informatiounen zum Gebai gin.

Zum Schluss giff ech awer gären e puer Mercië soën.

Fir d'ischt, an dat erlaabt der mir, giff ech gären dem Personal vun der Gemeng, an zwar vum Aarbichter, Chef de service, Employéen bis zum Secrétaire, also alle Mataarbichter Villmols Merci soën fir hirt Versteesdemësch an hir Gedold.

Da giff ech och gären allen Entreprises, Corps de métiers, Merci soën fir hir Aarbicht an hirt Engagement.

E spezielle Merci och un den Architekt, den Här Speicher. Merci soën giff ech awer och gären den Dikricher Lett, déi während den Embauaarbichten och vill Gedold haaten.

Ee Merci un d'Kulturministesch, déi ech hei muss entschëlligen. D'Mme Minister ass leider am Ausland.

Ee Merci un de Ministère de l'Intérieur fir hir Hellëf, un de Minister fir seng Präsenz a fir di finanziel Hellëffen.

Dëst ass 1 vun 4 Projeeën wou d'Stad Dikrich an deene letzten Jaren ronn 65 Milliounen Euro investéiert huet. Domatt denken ech präparéiere mir eis Stad op d'Zukunft vir.

Dëst ass natiirlëch e Kraaftakt fir d'Gemeng mat engem annuelle Budget vun 38 Mio €, an ech sin der Méenung datt mir bei su Investissementer och eng gewësse Flexibilitéit bei de Finanze brauchen. Ech sin awer optimistesesch datt mer dat mam Ministère de l'Intérieur an dem dynamische Minister, an dëst am Kader vun der Reform vun de Finances Communales hikréien.

Dat gesot giff Ech lech alleguerte Merci soën fir d'No-lauschteren, an ech wënschen eis allguerten nach e schingen Owend hei zu Dikrich.

Merci.



De Bändchen ass vun dem Innenminister Dan Kersch an dem Dikricher Schäfferot bei der offizieller Eröffnung vum renovéierte Stadhaus duerchgeschnidde gin, a Präsenz vun den invitéierten Eiregäscht a villen Dikricher Lett.





RIED VUM MARC SPEICHER - ARCHITEKT

Ech si frou lech all hei op der Aweihung vum neie Stadhaus zu Dikrich ze begréissen.

Ech wëll lech dann hei an ee puer Wieder, eng Présentatioun vun dësem Projet maachen. Wéi Dir jo alleguerte wësst, hate mir jo hei ee Gebai wat bal 100 Jar al ass, vun Sites et Monuments klasséiert ass, a guer net méi ugepasst war un d'Besoinen vun engem moderne Verwaltungsgebai. D'Herausfuerderung vun dësem Projet war ee besteeënd Gebai ze moderniséieren, ze transforméieren an ze vergréisseren.

Fir elo ee Kontrast ze schaafen téschent der bestehender Bausubstanz an der neier Annexe, ass de Choix getraff gin, fir een modernen Ubau ze plangen, deen sëch durch seng Formen a Farwen vum Albau ënnerscheid.



Dësen Ubau ass gär mat vill Glaas a Viden konzepéiert gin, esou, dass een eng grouss Transparenz a vill optesch Verbindungen téschent deenen eenzelne Stäck a Gebaier konnt kréieren.

D'Gebai ass net nëmmen op d'Besoinen an ee gutt Aarbechtsklima vun de Beamten konzepéiert gin, mais och op d'Besoinen vun de Visiteuren an enger moderner Verwaltung ausgeluecht gin.

Am Géigesaz zum ale Gebai, ass d'Organisatioun an den Organigramm komplett changéiert gin. Wéi Dir gesidd, hu mir déi al Entrée suppriméiert a si fonktionnéiert nach just als Noutausgang. D'Ursach fir dës Décisioun sin déi vill Treplécken, déi den Accès net erliichten. Duerfir hu mir eng nei Entrée am Ubau geschaafen. Dës nei Entrée, déi mat automateschen Dieren ausgestatt ass, ass elo um Niveau vum Trottoir. Esou ass et méiglech gewiest, deen

neien Accès handikapéiertengerecht ze gestalten an et och méi einfach ze maachen fir die al Leit an d'Mammen mat de Kannerkutschen, fir an déi verschidde Servicer ze goën.

Am Ubau hu mir déi ganz vertikal Distributioun, déi fir de Public geduecht ass, ënnerbruecht, dat heescht, mir hun eng nei Trap gebaut mat engem Lift deen op all Stack stoë bleiwt. Déi al bestehend Holztrap ass komplett renovéiert an ausgebessert gin, a gëtt praktesch just vun de Beamten benotzt. An dësem Ubau hu mir och op all Stack nei sanitär Installatiounen gemaach, déi och handikapéiertegerecht sin. Wann ee bedenkt, am ale Gebai haate mir just eng kleng sanitär Installatioun um Rez-de-Chaussée.

Wa mir elo an den Neibau era kommen kënne mir direkt de Lift huelen an een hallwe Stack erop fueren, op den Niveau vum ale Rez-de-Chaussée. Do kommen mir direkt beim Büro d'Accueil eraus, dee Büro deen d'Leit



empfaenkt an an déi verschidde Servicer weiderléet. Duerfir sin och 2 Salles d'attentes geschaafe gin wou d'Leit kënne warde bis si opgeruff gin. Um Rez-de-Chaussée hu mir déi wichtest Servicer, déi vum Public am meeschte besicht gin. Esou fanne mir de Büro vun der Populatioun, vum Etat civil, vun den chèques-repas, Deeler vum Sekretariat um Rez-de-Chaussée.

Um éischte Stack dann fanne mir méi Gemengenintern Büroen. Esou hu mir do de Büro vum Gemengesekretär, de Personalbüro an d'Comptabilitéit. Desweideren ass och dem Buergermeeschter sei Büro do mam Schëfferotszëmmer.

Um zweete Stack dann fanne mir d'Büroe vun de Schëffen an deen neie grouse Sëtzungssall. Deen neie Sëtzungssall ass esou konzipéiert gin dass deen zu all Moment mat mobilen an akustischen Trennwänn ënnerdeelt ka ginn. Esou kënnen mir dann 3 Sëtzungssäll machen, wou simultan 3 Sëtzunge kënnen ofgehal gin.

Fir dass de Service bei de Réceptiounen, Hochzäiten, asw. méi einfach ass, ass och eng nei grouss Kichen um 2. Stack installéiert gin.

Ennert dem Daach dann hu mir nach ee Büro, sanitär Installatiounen fir d'Beamten an een interne Versammlungsraum fir d'Gemeng. Dëse Raum ass als eng Mezzanine konzipéiert gin an huet visuell Verbindungen zum grouse Sëtzungssall.

Wat elo eis Kellereen betrëfft, wollt ech drop hiweisen, dass déi bestéend Kellereen all renovéiert si gin, an als Archive benotzt gin. Well mir no bei der Sauer sin, an heiansdo mat Héichwaasser geplot sin, sin d'Schiéf alleguer op Sockelen installéiert gin. Desweideren hu mir och all déi baussëscht Diere vum Keller durch waasserfest Dieren ersaat an zousätzlech nach 3 Pompelen installéiert.

De Keller vum Neibau dogéint ass direkt am waasserfeste Beton gebaut gin, an duerfir konnte mir all technesch Installatiounen do ënnerbringen.

Am ganzen hu mir elo e Komplex deen eng Surface vun ca. 1 900 m² brutto huet.

Déi nei Gebailëchkeete sin esou konzipéiert gin, dass si der Evolutioun vun der Dikricher Gemeng Rechnung droën, an dat op een Zäitraum vun ongeféier déi nächst 20 Joer.

Am Ament hu mir 16 Beamten déi hei am Gebai schaffen. Mat all deenen Ëmännerungen hu mir 25% méi Bürosraum



geschaf an déi nei Büroen hun an der Moyenne eng Gréisst vun 25 m², esou dass 2 Beamten gutt Plaz dran hun. Esou dierfte mir och kee Problem kréien an d'Zukunft fir d'Unzuel vun de Beamten ze verduebelen.

Vun deenen 2 Sëtzungssäll di mir am ale Gebai haten ass d'Zuel elo op 5 eropgaangen.

Den neie Sëtzungssall ass elo well extra grouss ausgeluecht gin, an der Optik wann Dikricher Populatioun géng rapid wuessen a mir vun den aktuellen 13 Conseilljeeën missten op 15 oder 17 erop goën.

Dat selwécht gëllt fir d'sanitär Installatiounen, déi vun engem klen-

gen Toiletteberäich um Rez-de-Chaussée an engem urale vétüste Buedzëmmer ënnert dem Daach, op 7 sanitär Bléck opmontéiert gi sin. Vun dësen 7 verschiddene sanitär Installatiounen hu mir der 5, déi direkt accessibel sin fir de Public, mat engem handicapéierte Beräich op all Stack. Déi aner 2 sanitär Installatiounen si méi fir den interne Gebrauch vun de Beamten.

Loose mir elo an ee puer Wieder, op d'technesch Détailler agoen.

Wéi Dir jo alleguer wësst, hate mir ee klasséiert Gebai wat ronn 100 Joer al ass. Wéi dat esou üblech war bei dëse Gebaier hate mir iwerall hëlze Biédem, déi stark durchgehaangen hun, an ewell oft ausgebessert gi sin a keng weider Gewichtsbelaschtung verdroën hun. Mir haten och just eng hëlzen Trap a keng méiglech Sortie de Secours. Et war also ee Gebai wat a Puncto Feiersécherheet, Kompartimentagen asw. keng Garantien (Sécherheeten) konnt gin.

Eis Fënsteren aus Holz, mat eenzel Verglasung, hu well fir eng natiirlech Belëftung gesuergt, och wann si zou waren.

Den Daach an d'Mauern waren net isoléiert, d'Gespär war voller Wierm obwuel et schons e puermol traitéiert gi war, a wann et gutt gereent huet, ass d'Waasser iwerall eragelaf.

Aus all dëse Grënn gouf Décisioun geholl, d'Gebai bannen auszehielichten an den Daach ganz erof ze huelen. Duerch



déi Mesüeren konnte mir op 2 Stäck nei Betons-Dallen eranzéien, wouduerch d’Gebai och versteift an konsolidéiert gin ass. Déi al Dall iwert dem Keller war och an engem ganz schlechten Zoustand, esou dass mir do forcéiert waren eng nei arméiert Dall driwer ze zéien. Den Dachstull ass och komplett nei gemaach gin mat enger ordentlicher Isolatioun vun 24 cm an enger Holzfaserplak vun 55 mm, déi fir eng besser thermesch Isolatioun suergt.

Déi al Fassad hu mir och dékapéiert an duerch ee Wärmedämmputz ersat an esou ganz vill Kältebrécken éliminéiert. All d’Encadrementer, Lisenen an Haasteng sin komplett restauréiert gin.

Esou wéi Dir gesidd ass dat bestehend Gebai vu baussen erëm ganz genau rekonstruéiert gin.

Dësen neie Komplex entsprécht och elo an alle Punkten de modernsten techneschen Erausforderungen.

D’Feiersécherheet mat deene verschiddenen Kompartimentagen an Noutausgäng si réaliséiert gin an dëst Gebai ass och elo handikapéiertegerecht ageriicht.

Mir hun dat neit d’Gebai ëmweltbewusst konzipéiert.

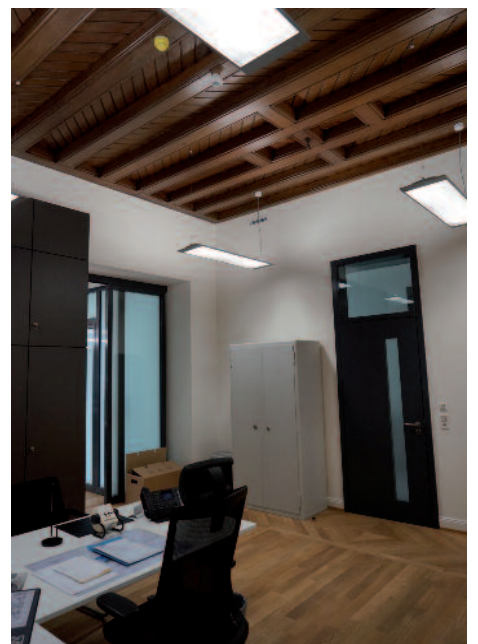
Aus dësem Grond hu mir och déi bestehend Mazoutheizungen erausgerappt an eis un d’Fernheizung vun der Gemeng ugeschloss.

D’Reenwaasser get och récupéiert an fir d’Besoinen vun den Toiletten gebraucht. Dat ganz Gebai ass gutt isoléiert gin, iwerall si Fënstere mat 3-fach Verglasung agebaut gin, an op deene platten Diech hu mir eng Begrünung ugeluegt, esou dass de Verbrauch un Hëtzes staark reduzéiert ka gin. Enner anerem hu mir d’Gebai och mat enger Belüftungsanlag ausgestattet déi fir een agréabelt Raumklima suergt, an am Summer d’Temperatur an deenen eenzelne Büroen ëm ee puer Grad erofsenke kann.

Wat Beliichtung betrëfft hu mir LED agebaut, déi ganz spuersam sin an eng ganz laang Liéwensdauer hun.

Wéi Dir gesidd hu mir och dat alt «Sprangshaus» mat denen alen Zehren ofgerappt, an am Kontext mam Aménagement vun den Alentouren réaliséiere mir hei ee Parking fir Visiteuren. An der Optik vum ëmweltbewusste Bauen ass dëse Parking mat Oeko-Pavés gestallt gin, esou dass d’Reenwaasser gutt versickere kann.

Ech wëll och vun der Geleegeheet profitéiere fir all mengen Handwierksleit a Betriiber, Ingenieuren a Bureau de Contrôle Merci ze soë fir di gudd Zesummenaarbecht an d’Aarbecht déi si geleescht hunn.





SÉANCE DU CONSEIL COMMUNAL DU 16 JUIN 2014

PRÉSENCES:

M. Claude HAAGEN, bourgmestre-président
M. Claude THILL, échevin
M. René KANIVÉ, échevin

M. René BLUM, M. Paul BONERT, M. Jacques DAHM,
M. Frank THILLEN, M. Emile EISCHEN,
Mme Françoise KERGER, Mme Lony THILLEN,
M. Claude DALEIDEN, M. Jean-Luc MAJERUS,
M. Claude ANSAY, conseillers

Mme Michèle BACHSTEIN, secrétaire remplaçant

ORDRE DU JOUR

Séance publique

01. Modifications au règlement de la circulation:
- Ratification de règlements d'urgence
02. Organisation scolaire 2014/2015:
- Approbation de l'organisation technique provisoire
- Demande pour une admission retardée
03. Approbation de plusieurs contrats de bail
04. Approbation d'un acte notarié
05. Voirie rurale: Programme 2015
06. Approbation de plusieurs conventions
07. Demandes de subsides
08. Elections européennes 2014: Fixation de l'indemnité revenant aux agents chargés de la distribution des lettres de convocation
09. Villes jumelées: Discussion au sujet du jumelage avec la Ville de Hayange (France)
10. Ligne de préfinancement «Al Schwemm»: Ajustement
11. Divers

Séance secrète

12. Organisation scolaire 2014/2015:
- Propositions de réaffectation (liste 1)
13. Personnel communal: Démission honorable + approbation d'un avenant à un CDI

SÉANCE PUBLIQUE

01. MODIFICATIONS AU REGLEMENT DE LA CIRCULATION

Le Conseil communal a ratifié plusieurs règlements d'urgence.

02. ORGANISATION SCOLAIRE 2014/2015

- 2.1 Le Conseil communal a approuvé unanimement l'organisation technique, le Plan d'Encadrement périscolaire (PEP) ainsi que le Plan de Réussite Scolaire (PRS)
- 2.2 Le Conseil communal a décidé unanimement d'aviser favorablement une demande pour une admission retardée d'un enfant au cycle 1.

03. APPROBATION DE PLUSIEURS CONTRATS DE BAIL

Le Conseil communal a approuvé à l'unanimité des voix:

- 3.1 Contrat de bail conclu le 26.03.2014 entre la Ville de Diekirch (locataire principal) -> Mme XAVIER DO PACO Liliane Maria (sous-locataire) de Diekirch
Objet: appartement à Diekirch 17, d'Baach aus (appartement loué de Nicodemo Giuseppe à la commune dans le cadre des logements sociaux)
Loyer mensuel: 395 €
- 3.2 Contrat de bail conclu le 31.03.2014 entre la Ville de Diekirch <- M. HAMEN Paul de Diekirch (propriétaire)
Objet: appartement à Diekirch 41, rue Bamertal
Loyer mensuel: 750 €
- 3.3 Contrat de bail conclu le 10.06.2014 entre l'Etat du Grand-Duché de Luxembourg (locataire) <- la Ville de Diekirch (propriétaire)

Objet: immeuble «anc. Résidence du Parc» pour les besoins du Palais de Justice

- Sous-sol: une surface d'archives 115,37 m² (archives) et des couloirs de 41,69 m²;

- Rez-de-chaussée: une surface de bureaux de 398,83 m²; une salle de séance de 221,67 m²; des couloirs d'une surface de 302,43 m² ainsi qu'une entrée d'une surface de 9,63 m², soit au total une surface de 932,56 m²;

- 1er étage: une surface de 435,16 m² ainsi qu'une surface de couloirs de 136,11 m², soit au total une surface de 571,27 m²

Loyer annuel: 215.354,64 €

(126.679,20 € pour bureaux et 88.675,44 € forfait pour charges)

Durée: 01.01.2014-30.09.2017



3.4 Contrat de bail conclu le 10.06.2014 entre l'Etat du Grand-Duché de Luxembourg (locataire) <- Ville de Diekirch (propriétaire)

Objet: immeuble «anc. Résidence du Parc» pour les besoins de l'inspectorat

- 2e étage: une surface de bureaux de 435,16 m² ainsi que des couloirs d'une surface de 136,11 m², soit au total une surface de 571,27 m²

Loyer annuel: 71.400 €

Durée: 01.04.2014-31.12.2018

3.5 Contrat de bail conclu le 10.06.2014 entre l'Etat du Grand-Duché de Luxembourg (locataire) <- Ville de Diekirch (propriétaire)

Objet: immeuble «anc. Résidence du Parc» pour les besoins du Service National de la Jeunesse

- 3e étage: deux bureaux

Loyer annuel: 4.200 €

Durée: 01.04.2014-31.12.2018

3.6 Contrat de bail conclu le 15.05.2014 entre la Ville de Diekirch <- les époux LORANG-FELTEN Joseph de Diekirch (propriétaire)

Objet: maison à Diekirch, 7, rue Clairefontaine

Loyer mensuel: 650 €

04. APPROBATION D'UN ACTE NOTARIE

Le Conseil communal a approuvé unanimement un acte de vente du 19 mai 2014 passé entre les époux Pierre BAULER-HEISCHBOURG et la Ville de Diekirch

Les époux Bauler-Heischbourg cèdent à la Ville de Diekirch un jardin sis à Diekirch, rue des Fleurs et d'une contenance de 3,25 ares.

Prix de vente: 97.175 €

Le présent acte a été passé en exécution de la délibération du Conseil communal du 24 mars 2014.

05. VOIRIE RURALE: PROGRAMME 2015

Le Conseil communal a arrêté unanimement le programme de l'exercice 2015 comme suit:

1. Herrenberg (chemin reliant le Herrenberg, dernier virage devant entrée caserne) à Bastendorf N° 23
Nature des travaux: création et empierrement chemin 23
Longueur: 180 m
Largeur: 3,50 m
2. Herrenberg (chemin reliant le Herrenberg, dernier virage devant entrée caserne) à Bastendorf N° 23
Nature des travaux: création nouvelle couche d'enrobage
Longueur: 250 m
Largeur: 3,50 m

06. APPROBATION DE PLUSIEURS CONVENTIONS

6.1 Le Conseil communal a approuvé par 12 voix positives et 1 abstention (fraction Déi Gréng) la convention conclue le 06.06.2014 entre la Ville de Diekirch et la société anonyme Société Nationale des Habitations à Bon Marché

Objet: La Ville de Diekirch vend à la SNHBM les parcelles suivantes:

a) place section A de Diekirch, lieu-dit «rue Victor Muller- Fromes», N° cadastral 913/7325, avec une contenance de 1,85 ares.

b) place section A de Diekirch, lieu-dit «rue Victor Muller-Fromes», N° cadastral 822/7322, avec une contenance de 2,00 ares.

Prix de vente: 130.418,75 €

6.2 Le Conseil communal a approuvé unanimement un avenant du 1er juillet 2014 au contrat MyEnergy-infopoints Nordstad du 01.01.2012 et relatif à l'adhésion des communes de Bourscheid, Feulen et Mertzig

6.3 Le Conseil communal a approuvé unanimement une convention du mois d'avril 2014 conclu entre les communes de Bettendorf, Colmar-Berg, Diekirch, Erpeldange, Ettelbruck, Schieren et l'Etat du Grand-Duché de Luxembourg pour un développement intercommunal coordonné et intégratif des communes de la NORDSTAD

6.4 Le Conseil communal a approuvé unanimement la convention Office Social Nordstad «OsNos» pour l'année 2014.

07. DEMANDES DE SUBSIDES

Le Conseil communal a décidé unanimement d'allouer des subsides extraordinaires aux associations suivantes:

7.1 Fondation Lëtzebuenger Blannevereenegung + La Canne Blanche: 100 €
Motif: financement de leurs activités

7.2 Chev Volleyball Diekirch: 2.500 €
Motif: participation aux frais d'inscriptions/licences (coupe d'Europe)

7.3 Cercle Athlétique CELTIC Diekirch: 3.720 €
Motif: Eurocross 2014

08. ÉLECTIONS EUROPÉENNES 2014

Le Conseil communal a décidé unanimement de fixer l'indemnité revenant aux agents chargés de la distribution des lettres de convocation à 0,75 € par lettre de convocation dûment remise.

09. VILLES JUMELÉES: DISCUSSION AU SUJET DU JUMELAGE AVEC LA VILLE DE HAYANGE (FRANCE)

Sur le vu des résultats des élections communales de 2014 en la Ville de Hayange, le Conseil communal a décidé par 10 voix positives (fractions LSAP, DP et Déi Gréng) et 3 voix négatives (fraction CSV) de suspendre avec effet immédiat toute relation politique avec la Ville de Hayange et ceci jusqu'à décision contraire.

10. LIGNE DE PRÉFINANCEMENT «AL SCHWEMM»: AJUSTEMENT

Le Conseil communal a décidé unanimement d'ajuster la ligne de préfinancement et de la fixer à 4.900.000 € pour le projet prémentionné.

11. DIVERS

11.1 M. le Bourgmestre a pris position quant aux questions écrites posées par la fraction DP au sujet de:
- protection des ouvriers communaux et heures supplémentaires
- Budget 2014

11.2 M. le Bourgmestre a pris position quant aux questions écrites posées par la fraction CSV au sujet de:
- Centre d'archivage et de Documentation Régional du Nord
- Construction, démolition, transformation d'immeubles
- Réglementation de la circulation au sein de la Cité Militaire
- LTA
- Règlement contre le bruit
- Remise en état pont routier
- Titre de propriété du nouvel orgue

11.3 Divers



Août 2014 - Inauguration d'une rue au nom de la Ville de Diekirch a Mondim de Basto au nord du Portugal, à 50 km de distance de la ville de Porto, en présence d'une délégation de la Ville de Diekirch composée du Bourgmestre Claude Haagen, des échevins Claude Thill et René Kanivé, ainsi que du secrétaire communal René Liltz.

ZEITKAPSEL AUS DEM KIRCHTURMKNAUF DER ALTEN SANKT-LAURENTIUSKIRCHE IN DIEKIRCH

2013 wurde die alte Pfarrkirche des Sankt-Laurentius in Diekirch renoviert. Bei dieser Gelegenheit wurden auch der Hahn und der Kirchturmknopf entfernt.

Die Überraschung war groß als man im Turmknopf eine sogenannte "Zeitkapsel" fand. Hierbei handelt es sich um einen mit zeittypischen Dingen gefüllten Behälter, der bei der letzten Generalsanierung im Jahr 1900 gezielt der Nachwelt hinterlassen wurde. Der Fund ist eine zeithistorische Momentaufnahme aus der Sicht des Architekten. Er besteht aus einem handschriftlichen Dokument, Postkarten, Münzen, Briefmarken, eine Medaille und eine Taschenuhr beigefügt waren.

Der Inhalt befand sich verlötet in einer Kapsel aus Zinkblech. Der Behälter jedoch, hielt den Witterungen nicht stand und wies starke Korrosionsschäden auf. Die Zersetzung des Metalls wurde durch den sauren Regen begünstigt. Sie fraß sich ein Loch in die Becherwand das wiederum das Eindringen von Feuchtigkeit ins Innere ermöglichte. Daher ist es nicht verwunderlich, dass die Papierdokumente in einem recht schlechten Zustand waren und es irreversible Informationsverluste im Schriftgut gab.

Da Papier hauptsächlich aus imprägnierter Cellulose besteht, löst Feuchtigkeit die Leimung im Papier und lässt es aufquellen.



Dieser Brei griff schließlich auf die restlichen Papiere über und buk sie regelrecht zusammen. Vermutlich löste die Feuchtigkeit auch den kalkhaltigen Füllstoff (Calciumcarbonat?) vom Papier. Dies würde die kalkartige Substanz der Verkrustung erklären. Weitere Schäden wurden durch Schimmelbefall hervorgerufen. An den befallenen Stellen baute sich das Papier integral ab. Die Fehlstellen wurden während der Restauration sorgfältig mit Japanpapier ergänzt.

Das handschriftliche Dokument war von Paul Flesch (3.12.1870 Diekirch-27.06.1955 Bridel), dem beauftragtem Architekten, in französischer Sprache verfasst.



Inhalt der Zeitkapsel: Handschriftliches Dokument, Postkarten, Münzen, Briefmarken, Medaille (in der verkrusteten Papierrolle) und Taschenuhr

Der Text lautet:

"Cette église a été restaurée en 1900. Le présent document a été déposé le vendredi, 26 janvier 1900. A cette époque la régence de la ville de Diekirch se composait de Messieurs J.P. Scholtes - bourgmestre, Bech et Reding échevins, François Flesch (père) Majeres, Pemmern, Théato, Schiltz, Wolff, Simon. Les personnes qui se sont intéressées à la restauration de cette église sont notamment (...) Besch, président de la société pour la restauration de l'église, Glaesener, médecin, Heintz sculpteur (?), Wunsch bijoutier, donateur du coq d' (...) rne la flèche. Paul Flesch architecte et auteur (...) du présent document. Le couvreur L(...) la toiture. Diekirch, le 25 janvier (...) P. Flesch"

Von den stark verwitterten Postkarten (Anzahl undefinierbar) waren nur noch drei einseitig lesbar.

A Monsieur le futur bourgmestre de la ville de Diekirch (25.J.1900)

*Hei ass eisen Grand duc Adolphe. P. Flesch 29 Jahr
Gruss aus Diekirch. Hei ass dé âl Kirch, si ass desen (...)
nach net ganz gefléckt (...) si get et (?) émol.*

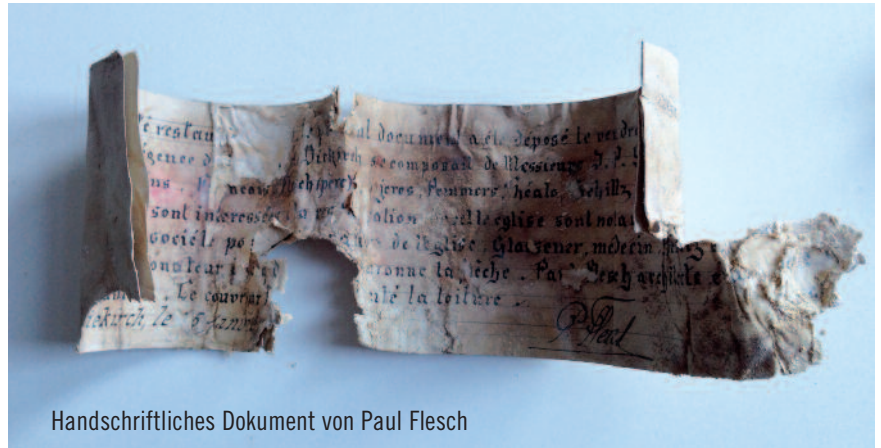
In der verkrusteten Papierrolle befand sich eine einseitige Medaillenprägung aus Zinn. Sie war in ein tütenartiges Papier des Goldschmieds Albert Wunsch eingewickelt und ist, abgesehen von der Lochkorrosion in der linken oberen Ecke, nach der Instandsetzung noch recht gut erhalten. Man erkennt auf dem Avers deutlich das Wappen der Stadt Diekirch als zentrales Motiv sowie den Text Ville de Diekirch und die florale Verzierung aus Ähren und Ästen.

3 Münzen aus dem 19. Jahrhundert hatten sich am Boden des Behälters festgesetzt. Sie konnten aber wieder leicht abgenommen werden. Allerdings waren auch sie durch die eingetretene Feuchtigkeit stark korrodiert. Es handelt sich um folgende Münzen:

2 centimes (Datum unleserlich)

5 centimes - 1855

10 centimes - 1870

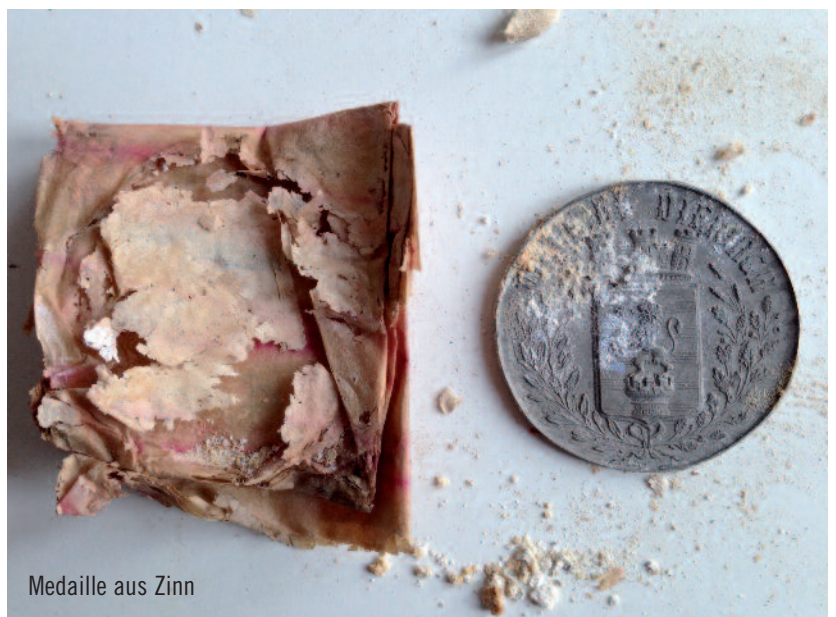


Handschriftliches Dokument von Paul Flesch

Abschließend bleibt noch eine Taschenuhr mit Sprungdeckel zu erwähnen. Das Uhrengehäuse aus Messing und das Ziffernblatt waren gut erhalten. Auch das Uhrwerk wies keine gravierenden Schäden auf. Eine Repunze war nicht vorhanden.

Bei der jüngsten Renovierung wurde anstelle der alten Dokumente wieder zeitgenössisches Material in dem neuen Kirchturmknäuf hinterlegt.

Alle Objekte wurden fachgemäß restauriert. Unser Dank gilt besonders den Herren Rainer FISCHER und Jean-Marie ELSEN, Restauratoren des Musée National d'Histoire et d'Art, die den Behälter, die Münzen, die Medaille und die Taschenuhr sorgsam instand gesetzt haben, sowie Frau Barbara HARDY, Restauratorin für Kunstobjekte, Grafiken und Schriftgut aus Trier, die das ganze Papiermaterial akribisch bearbeitet hat. Die Objekte werden in Zukunft teil der permanenten Ausstellung im Musée d'Histoire[s] Diekirch.



Medaille aus Zinn

SÉANCE DU CONSEIL COMMUNAL DU 27 JUIN 2014

ANNONCE PUBLIQUE DE LA SÉANCE: 20.06.2014
CONVOCATION DES CONSEILLERS: 20.06.2014

PRÉSENCES:

M. Claude HAAGEN, bourgmestre-président
M. Claude THILL, échevin
M. René KANIVÉ, échevin

M. René BLUM, M. Paul BONERT, M. Frank THILLEN,
M. Emile EISCHEN, Mme Françoise KERGER,
Mme Lony THILLEN, M. Claude DALEIDEN,
M. Jean-Luc MAJERUS, M. Claude ANSAY, conseillers

M. René LILTZ, secrétaire communal

Absent excusé: M. Jacques DAHM, conseiller

ORDRE DU JOUR

Séance publique

01. Modifications au règlement de la circulation:
- Ratification de règlements d'urgence
02. Urbanisme: Approbation de la convention PAP
«Dräieck Dikrech»
03. Projet «Kino Dikkrich sàrl»: Approbation du contrat
de bail avec option d'achat.
04. Personnel communal: Accueil: Création d'un poste
de salarié à tâche intellectuelle degré d'occupation
100%
05. Divers

SÉANCE PUBLIQUE

01. MODIFICATIONS AU RÈGLEMENT DE LA CIRCULATION

Le Conseil communal a ratifié un règlement d'urgence.

02. URBANISME

Le Conseil communal a approuvé unanimement le projet d'exécution et la convention conclue le 20 juin 2014 entre l'Administration communale de la Ville de Diekirch et la société à responsabilité limitée COOGEE s.à.r.l. de Luxembourg relative au plan d'aménagement particulier «Dräieck Dikrech» ayant pour but la réhabilitation du site de la Brasserie de Luxembourg à Diekirch.

03. PROJET «KINO DIKKRICH SARL»

Le Conseil communal a décidé par 9 voix positives (fractions LSAP et DP) et 3 voix négatives (fractions CSV et Déi Gréng) d'approuver le contrat de bail avec option d'achat conclu le 20 juin 2014 entre la société à responsabilité limitée KINO DIKKRICH d'Ettelbruck et la Commune de Diekirch.



Plaz fir den neie Kinokomplex

04. PERSONNEL COMMUNAL

Le Conseil communal a décidé unanimement de créer un poste de salarié (m/f) à tâche intellectuelle (anc. employé privé) à tâche complète (100%) pour les besoins du service «accueil» à l'Hôtel de Ville.

Carrière et rémunération: par assimilation à la carrière B1 de l'employé communal.

05. DIVERS



Urbanisme: Projet «Dräieck Dikrech» - site ancienne Brasserie de Diekirch



VISITE OFFICIELLE D'UNE DELEGATION DU GOUVERNEMENT LUXEMBOURGEOIS AU MNHM - 2.07.2014

Le Premier ministre, ministre d'État, Xavier Bettel, a effectué une visite de courtoisie au Musée national d'histoire militaire (MNHM) de Diekirch le 2 juillet 2014. Ont également participé à cette visite le Vice-Premier ministre, ministre de la Défense, Étienne Schneider, ainsi que la secrétaire d'État à la Défense, Francine Closener.



Um Kierfischt -
Rue Glaesener



Foto uewen: Am Park
Fotos riets: Um Kierchtuerm / Op der Gare





Am Park beim Monument des Evadés



Um «Schëtzeberg»



«An der Haard»

STUERM IWER DIKRICH 06.07.2014

De Stuerm huet folgende Schued ugeriicht:

1) An den Dikricher Gemengebëscher ass gefall:

An der Holdaer: $\pm 10\text{m}^3$

Am Fridbësch: $\pm 20\text{m}^3$

An der Seitert: $\pm 80\text{m}^3$

An der Haard: $\pm 250\text{m}^3$

Am Jongebësch, Beibert: $\pm 150\text{m}^3$

En totalen Holzschued vun $\pm 510\text{m}^3$, dovun sin 95% Buchen.

Dëse Chablis gëtt elo 2014/2015 an der Coupe opgeschafft, sou datt d'Gemeng dëst Jar bal keen weider Laafholz ze haë brauch.

2) An de Zones récréatives (Park, laanst d'Sauer, Schëtzeberg) an am urbane Raum ass e Schued vun $\pm 30.000 \text{€}$ un de Beem entstanen.

3) Iwer eng hallef Doze Beem si komplett zerstéiert gin (op der Gare, Lorenzwues, Park, Kierfischt).

Dës gin ewou et méiglech ass duerch nei Beem ersat.

INFORMATION AU PUBLIC

**Vente de bois de chauffage
aux habitants de Diekirch**

Hêtre/chêne: 110 Eur par corde

**Les intéressés sont invités de s'adresser
jusqu'au 28.02.2015 au garde-forestier
Jeff Sinner Tél. 621 131 110**



AVIS AU PUBLIC

CONCERNE: DISTRIBUTION DES COMPRIMÉS D'IODURE DE POTASSIUM

Le nouveau plan d'intervention d'urgence (PIU) en cas d'accident nucléaire définit l'action du gouvernement en cas d'accident nucléaire ou radiologique en établissant les procédures d'alerte, les organes de gestion de crise et les mesures de prévention, de protection et de secours de la population.

Le plan d'intervention d'urgence prévoit 4 principales mesures de prévention et de protection de la population:
la mise à l'abri;

la prise de comprimés d'iodure de potassium;

l'évacuation temporaire et l'hébergement dans des centres d'accueil
et les restrictions et protection de l'approvisionnement alimentaires.

Afin d'éviter ainsi une distribution précipitée de comprimés d'iodure de potassium en cas d'urgence, le nouveau plan prévoit **un approvisionnement** de la population luxembourgeoise en comprimés **en temps normal**.

Une première campagne de distribution préventive aura lieu en octobre/novembre 2014. Chaque résident recevra un courrier personnalisé de la part de l'Etat contenant des informations relatives à cette distribution.

Les comprimés d'iodure de potassium peuvent être retirés sur présentation du courrier personnalisé prémentionné à partir du 03 novembre 2014 soit à l'Hôtel de Ville - Accueil (27, avenue de la Gare) pendant les heures de bureau soit à la pharmacie de votre choix.

Nous vous recommandons également de consulter le site www.infocrise.lu.

Pour des renseignements supplémentaires, veuillez vous adresser au standard téléphonique 80 87 80-1.

Le Collège des Bourgmestre et Echevins,

Claude Haagen, bourgmestre

Claude Thill, échevin

René Kanivé, échevin

SÉANCE DU CONSEIL COMMUNAL DU 22 JUILLET 2014

ANNONCE PUBLIQUE DE LA SÉANCE: 16.07.2014
CONVOCATION DES CONSEILLERS: 16.07.2014

PRÉSENCES:

M. Claude HAAGEN, bourgmestre-président
M. Claude THILL, échevin
M. René KANIVÉ, échevin

M. René BLUM, M. Paul BONERT, M. Jacques DAHM,
M. Frank THILLEN, Mme Françoise KERGER,
Mme Lony THILLEN, M. Claude DALEIDEN,
M. Jean-Luc MAJERUS, M. Claude ANSAY, conseillers
M. René LILTZ, secrétaire communal

Absent excusé: M. Emile EISCHEN, conseiller

ORDRE DU JOUR

Séance publique

01. Modifications au règlement de la circulation:
- Ratification de règlements d'urgence
02. Etat des recettes restant à recouvrer à la clôture de
l'exercice 2013
03. Approbation des titres de recettes 2013
04. Rosière 2014

05. Approbation des propositions du Collège échevinal
- de tenir les célébrations de mariage respectivement
de partenariat dans l'immeuble 27, avenue de la Gare
à Diekirch à partir du 30 juillet 2014
- de tenir les réunions du Conseil communal dans
l'immeuble 27, avenue de la Gare à Diekirch à partir du
30 juillet 2014

06. Modifications au règlement-taxe général: Taxes de
chancellerie pour cartes d'identité et passeports

07. Divers

Séance secrète

08. Personnel communal
- Nomination d'un salarié (m/f) à tâche partielle (50%)

SÉANCE PUBLIQUE

01. MODIFICATIONS AU REGLEMENT DE LA CIRCULATION

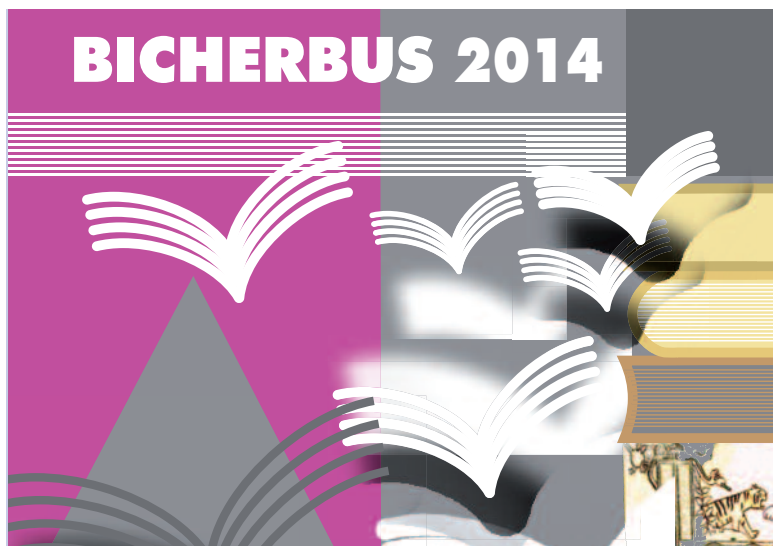
Le Conseil communal a ratifié plusieurs règlements d'urgence.

02. ÉTAT DES RECETTES RESTANT A RECOUVRER: EXERCICE 2013

Le Conseil communal a arrêté l'état des recettes restant à recouvrer à la clôture de l'exercice 2013 comme suit:

Total des restants à poursuivre:	147.693,90 €
Total des décharges proposées:	4.601,09 €
Total des arriérages:	152.294,99 €

BICHERBUS 2014



Bicherbus 2014/2015

Gratis Service vun der Nationalbibliothék

Dënsdes, 25. November
Dënsdes, 16. Dezember
Dënsdes, 20. Januar
Dënsdes, 10. Februar

15h35-16h30 - Parking op der Kluuster

03. APPROBATION DES TITRES DE RECETTES 2013

Le Conseil communal a approuvé les titres de recettes de l'exercice 2013 et du compte de fin de gestion du receveur démissionnaire ci-après:

Compte	Libellé Article	Exercice 2013	Exercice 2014	Total
RECETTES EXTRAORDINAIRES				
1/120/169280/12001	Subvention du Ministère du Tourisme pour les investitions dans la zone piétonne	18 959,93		18 959,93
1/320/163000/10012	Subvention du MIGRE pour l'acquisition de véhicules de transport	205 000,00		205 000,00
1/410/161000/10013	Subvention de l'Etat pour l'aménagement du chemin "Schlaed/Stegen"	27 340,61		27 340,61
1/422/169100/99021	Participation aux frais de raccordement au réseau du gaz naturel - travaux de génie civil	9 750,00	2 000,00	11 750,00
1/423/161000/04001	Subvention de l'Etat pour l'installation d'une nouvelle centrale d'énergie sur base de cogénération	207 806,67		207 806,67
1/423/169100/99010	Participation aux frais de raccordement au réseau du chauffage urbain	31 348,71	4 150,00	35 498,71
1/425/168000/99011	Vente par tranches de la deuxième partie du fonds de commerce avec intérêts	99 385,30		99 385,30
1/425/169100/99012	Participation aux frais de raccordement au réseau d'électricité	95 932,70	7 921,34	103 854,04
1/441/162000/12011	Subvention FEDER: Projet Nordstad-eMovin		12 453,00	12 453,00
1/490/169280/99013	Pacte climat: Subvention du Ministère de l'Environnement		30 422,78	30 422,78
1/520/162000/99002	Remboursement par le SIDEC de l'apport en capital versé au SIDEN pour la réalisation de divers travaux ("tuyau évacuation eaux propres" et "nouvelle conduite d'eaux sales")	1 000 000,00		1 000 000,00
1/520/169100/99014	Participation aux frais de raccordement à la canalisation	28 000,00	23 200,00	51 200,00
1/612/161000/08005	Subvention du Ministère du Logement pour l'aménagement de la maison "Hamen", 39, Bamertal	63 257,30		63 257,30
1/612/161000/10003	Subvention du Ministère du Logement pour la reconstruction de l'immeuble 67, rue de la Croix	5 642,31		5 642,31
1/612/161000/11011	Subvention du Ministère du Logement pour l'aménagement de l'immeuble 66, Bamertal	5 580,00		5 580,00
1/625/163000/09003	Subvention du Ministère du Tourisme pour la mise en place de mobilier urbain au parc municipal	39 777,41		39 777,41
1/625/169280/ 11008	Subvention de l'AGE pour les travaux de dragage de l'étang "Kräizwee"	29 619,98		29 619,98

Compte	Libellé Article	Exercice 2013	Exercice 2014	Total
1/630/161000/05003	Subvention MIGRE pour le forage d'un deuxième puits de secours près du terrain de football	35 520,00	35 520,00	71 040,00
1/630/169100/99016	Participation aux frais de raccordement à la conduite d'eau	46 094,21	12 124,03	58 218,24
1/690/168000/99005	Subvention de l'Etat dans le cadre du Pacte Logement		347 845,50	347 845,50
1/690/169280/99017	Taxes sur les équipements collectifs, d'échafaudage, d'occupation de la voirie publique et autorisations à bâtir	196 935,00	15 500,00	212 435,00
1/690/169280/99018	Taxe d'équipements collectifs		128 000,00	128 000,00
1/821/161000/09010	Subvention du Ministère des Sports pour les travaux d'agrandissement de l'abri du stade	22 500,00		22 500,00
1/823/161000/11014	Subvention de l'Etat pour l'agrandissement / la rénovation de la piscine couverte	180 000,00		180 000,00
1/833/163000/99019	Subventions de l'Etat pour les travaux d'investissement au Musée National d'Histoire Militaire	10 947,99		10 947,99
1/840/169100/99020	Participation aux frais de raccordement au réseau de l'antenne collective de télévision	48 530,20	5 545,00	54 075,20
1/919/161000/05004	Subventions de l'Etat pour l'aménagement du complexe scolaire	1 735 231,00		1 735 231,00
	TOTAL RECETTES EXTRAORDINAIRES	4 143 159,32	624 681,65	4 767 840,97

RECETTES ORDINAIRES

2/036/791000/99001	Recettes ordinaires restant à recouvrer des exercices antérieurs	414 008,14		414 008,14
2/112/748310/99001	Remboursement par le fonds pour dépenses communales: Elections et referendum	27 666,65		27 666,65
2/120/705100/99001	Montant net du chiffre d'affaires / Ventes d'éléments destinés à la revente / Ventes de marchandises	11 993,48		11 993,48
2/120/707250/99001	Montant net du chiffre d'affaires / impôts et taxes communales / Taxes / Taxes de chancellerie	15 560,00	6 910,00	22 470,00
2/120/744710/99001	Pacte climat	10 000,00		10 000,00
2/120/748350/99001	Autres produits d'exploitation divers / Remboursements / Remboursements des dégâts causés par les tiers	589,02		589,02
2/120/748380/99001	Autres produits d'exploitation divers / Remboursements / Autres remboursements	52 290,30	996,30	53 286,60
2/120/748392/99001	Autres produits d'exploitation divers / Remboursements / Remboursements de charges d'exploitation / Remboursements Mutualité et Caisse de Sécurité Sociale	242 182,58		242 182,58
2/130/707220/99001	Taxes: Autorisations de bâtir		40,00	40,00

Compte	Libellé Article	Exercice 2013	Exercice 2014	Total
2/130/708211/99001	Montant net du chiffre d'affaires / Autres éléments du chiffre d'affaires / Loyers et charges locatives / Loyer immobilier et charges / Loyers et charges de terrains	88 161,93	3,00	88 164,93
2/130/708212/99001	Montant net du chiffre d'affaires / Autres éléments du chiffre d'affaires / Loyers et charges locatives / Loyer immobilier et charges / Loyers et charges de bâtiments	286 721,68	96 306,87	383 028,55
2/130/708214/99001	Montant net du chiffre d'affaires / Autres éléments du chiffre d'affaires / Loyers et charges locatives Loyer immobilier et charges / Loyers et charges d'emplacements de stationnement	81 511,98	31 542,95	113 054,93
2/130/708220/99001	Montant net du chiffre d'affaires / Autres éléments du chiffre d'affaires / Loyers et charges locatives Loyer mobilier	36 988,74	1 480,00	38 468,74
2/130/741000/99001	Droits de place "taxis stands"	4 500,00		4 500,00
2/170/707110/99001	Impôts et taxes communales / impôt / impôt foncier	336 180,90		336 180,90
2/170/707120/99001	Impôts et taxes communales / impôt / impôt commercial	5 495 175,74	1 037 000,00	6 532 175,74
2/170/707140/99001	Impôts et taxes communales / impôt / Taxe sur les chiens	7 735,00		7 735,00
2/170/707250/99001	Montant net du chiffre d'affaires / impôts et taxes communales / Taxes / Taxes de chancellerie	26 851,30	10 175,00	37 026,30
2/170/744510/99001	Autres produits d'exploitation / Subventions d'exploitation et transferts courants des Admin. publiques / Dotations non affectées / Fonds Communal de Dotation Financière	9 689 620,74	2 562 938,00	12 252 558,74
2/170/748391/99001	Autres produits d'exploitation divers / Remboursements / Remboursements de charges d'exploitation / TVA remboursée par l'Administration de l'Enregistrement et des Domaines	239 389,77		239 389,77
2/180/755210/99001	Produits financiers / Autres intérêts et escomptes / intérêts bancaires et assimilés / intérêts sur comptes courants	363,62	2,75	366,37
2/180/755220/99001	Produits financiers / Autres intérêts et escomptes / intérêts bancaires et assimilés / intérêts sur comptes à terme	36 654,23		36 654,23
2/212/744400/99001	Aides d'apprentissage et remboursements partiels des salaires par l'office des travailleurs handicapés	42 996,24		42 996,24
2/220/706060/99001	Montant net du chiffre d'affaires / Prestations de services	97 209,00	34 000,00	131 209,00
2/220/706070/99001	Services de restauration (sans encadrement)	550,32	145,03	695,35
2/242/744611/99001	Participation de l'Etat dans les frais de la maison relais pour les enfants scolarisés	258 480,81		258 480,81
2/250/744611/99001	Participation Nordstadjugend aux frais d'exploitation	25 533,18		25 533,18
2/320/706040/99001	Services d'ambulance factures aux bénéficiaires	85 624,00	9 917,00	95 541,00

Compte	Libellé Article	Exercice 2013	Exercice 2014	Total
2/320/706150/99001	Montant net du chiffre d'affaires / Prestations de services / Services de consultance / Services régaliens	707,50		707,50
2/410/702200/99001	Ventes de bois	59 615,85	78 605,40	138 221,25
2/410/706120/99001	Part des particuliers dans les frais de plantation d'arbres fruitiers	3 124,38	7 220,66	10 345,04
2/410/708211/99001	Location de la chasse	8 542,42	419,01	8 961,43
2/410/744710/99002	Subvention du Ministère de l'Environnement pour les travaux d'exécution de la carte biotopique (arbres fruitiers)	2 850,00		2 850,00
2/410/744710/99004	Primes de reboisement	13 223,50		13 223,50
2/422/752000/99001	Produits financiers / Revenus des immobilisations financières LUXGAZ/CREOS	12 864,75		12 864,75
2/423/702300/99001	Consommation d'énergie thermique et location de compteurs	1 966 969,87		1 966 969,87
2/423/702300/99002	Vente d'électricité produite par les modules de cogénération	2 711 269,92	787 489,07	3 498 758,99
2/425/702300/99001	Vente de l'énergie d'équilibre	103 098,93	732,58	103 831,51
2/425/702300/99002	Kermesses et autres raccordements provisoires	10 909,26	244,00	11 153,26
2/425/706120/99001	Montant net du chiffre d'affaires / Prestations de services / Services de consultance / Services d'entretien, de réparation des infrastructures et des équipements du réseau d'électricité	59 862,15	3 600,78	63 462,93
2/425/707240/99001	Fonds de compensation	167 723,73	69 300,15	237 023,88
2/425/707240/99002	Taxe d'électricité	19 422,78	3 617,25	23 040,03
2/425/708215/99001	Montant net du chiffre d'affaires / Autres éléments du chiffre d'affaires / Loyers et charges locatives / Loyer immobilier et charges / Loyers et charges d'infrastructures d'électricité BT	1 304 869,86	286 570,95	1 591 440,81
2/425/708215/99002	Montant net du chiffre d'affaires / Autres éléments du chiffre d'affaires / Loyers et charges locatives / Loyer immobilier et charges / Loyers et charges d'infrastructures d'électricité MT	591 108,83		591 108,83
2/425/708215/99003	Montant net du chiffre d'affaires / Autres éléments du chiffre d'affaires / Loyers et charges locatives / Loyer immobilier et charges / Loyers et charges d'infrastructures d'électricité BHP	328 575,58		328 575,58
2/425/708215/99004	Montant net du chiffre d'affaires / Autres éléments du chiffre d'affaires / Loyers et charges locatives / Loyer immobilier et charges / Régularisation du tarif commun BT	1 049 716,78		1 049 716,78
2/425/752000/99001	Produits financiers / Revenus des immobilisations financières Nordenergie	17 000,00	8 000,00	25 000,00

Compte	Libellé Article	Exercice 2013	Exercice 2014	Total
2/441/744612/99001	Participation de l'Etat aux frais du Late Night Bus	4 889,00		4 889,00
2/490/707210/99001	Impôts et taxes communales / Taxes liées à l'utilisation des services publics et du domaine	24 805,80	2 433,50	27 239,30
2/510/704000/99001	Montant net du chiffre d'affaires / Ventes de déchets	62 673,57		62 673,57
2/510/705100/99001	Vente et location de poubelles - vente de sacs SIDEC	5 133,17	1 464,77	6 597,94
2/510/706022/99001	Montant net du chiff. d'affaires/ Prestations de services, Eau ordures et canalisation / Enlèvement, destruction et recyclage des ordures	595 569,72	302,50	595 872,22
2/520/706023/99001	Taxe d'assainissement: Ménages et agricole	864 548,40		864 548,40
2/520/706023/99002	Taxes d'assainissement: Industries	702 645,71		702 645,71
2/520/708220/99001	Spullweenchen et vidangeuse: Location et remboursement de frais divers	2 927,50	700,00	3 627,50
2/612/708212/99001	Montant net du chiffre d'affaires / Autres éléments du chiffre d'affaires / Loyers et charges locatives / Loyer immobilier et charges / Loyers et charges de bâtiments	255 140,81	77 649,30	332 790,11
2/612/708212/99002	Montant net du chiffre d'affaires / Autres éléments du chiffre d'affaires / Loyers et charges locatives / Loyers des immeubles immobilier et charges / Loyers des immeubles donnes en sous-location (pacte logement)	9 634,00		9 634,00
2/623/707220/99001	Taxes: Vignettes de stationnement résidentiel et professionnelles	13 536,00		13 536,00
2/623/708214/99001	Montant net du chiffre d'affaires / Autres éléments du chiffre d'affaires / Loyers et charges locatives / Loyer immobilier et charges / Loyers et charges d'emplacements de stationnement	446 773,52	134 119,34	580 892,86
2/626/706200/99001	Montant net du chiffre d'affaires / Prestations de services / Services funéraires	16 830,00	2 805,00	19 635,00
2/626/708216/99001	Montant net du chiffre d'affaires / Autres éléments du chiffre d'affaires / Loyers et charges locatives / Loyer immobilier et charges / Location en relation avec les services funéraires	9 350,00	2 800,00	12 150,00
2/626/741000/99001	Redevances pour concessions	26 150,00	2 668,50	28 818,50
2/630/702300/99001	Taxe de l'eau potable: ménages et agricole	788 524,02		788 524,02
2/630/702300/99002	Taxes de l'eau potable: Industries	122 652,12		122 652,12
2/630/702300/99003	Vente d'eau à une commune	157 721,13		157 721,13
2/630/706120/99001	Recettes diverses de travaux de génie civil sur le réseau d'eau potable	31 801,89	3 414,16	35 216,05

Compte	Libellé Article	Exercice 2013	Exercice 2014	Total
2/640/744611/99001	Participation de l'Etat aux frais de consommation d'énergie électrique des installations de la voirie d'Etat	17 338,30		17 338,30
2/734/708800/99001	Montant net du chiffre d'affaires / Autres éléments du chiffre d'affaires / Autres éléments divers du chiffre d'affaires	1 094 820,47		1 094 820,47
2/734/744611/99001	Participation de l'assurance dépendance dans les frais du CIPA «Résidence du Parc»	1 863 937,60		1 863 937,60
2/734/744611/99002	Participation de Servior aux rémunérations du personnel du CIPA, selon convention et CCT SAS	911 443,78		911 443,78
2/734/748380/99001	Autres remboursements	529 342,74		529 342,74
2/822/708213/99001	Loyers et charges de halls sportifs et salles	495 478,30		495 478,30
2/823/706090/99001	Droits d'entrée à la piscine, au sauna, d'inscription et recettes diverses	18 294,50	7 506,00	25 800,50
2/823/708213/99001	Montant net du chiffre d'affaires / Autres éléments du chiffre d'affaires / Loyers et charges locatives / Loyer immobilier et charges / Loyers et charges de la piscine	393 975,00		393 975,00
2/8311702300/99001	Al Seeërei: recettes de l'installation photovoltaïque	3 310,54	168,10	3 478,64
2/8311708213/99001	Montant net du chiffre d'affaires / Autres éléments du chiffre d'affaires / Loyers et charges locatives / Loyer immobilier et charges / Loyers et charges du Centre culturel "Al Seeërei" et de la salle des fêtes "Ecole fondamentale"	20 410,00	4 980,77	25 390,77
2/832/706080/99001	Théâtre et concerts: recettes diverses	1 590,00		1 590,00
2/833/706080/99001	Musées: Taxes d'entrées, d'ateliers, d'audioguides et recettes des expositions	128 481,15	24 793,50	153 274,65
2/834/706080/99001	Scala: Taxes d'entrées, ventes projections hors programme et publicité	88 781,04	29 314,95	118 095,99
2/840/708215/99001	Taxes d'entretien de l'antenne collective de télévision	418 778,99	299,00	419 077,99
2/840/708215/99002	Mise à disposition signaux télé à divers distributeurs	21 905,52		21 905,52
2/840/741000/99001	Droits d'auteur et de reproduction	232 836,91		232 836,91
2/919/706040/99001	Montant net du chiffre d'affaires / Prestations de services / Services de transport	10 750,00	7 340,00	18 090,00
2/919/744611/99001	Participation d'autres communes aux frais scolaires	33 400,00		33 400,00
2/919/744611/99002	Participation de l'Etat aux frais de prise en charge des enfants des réfugiés	9 584,26		9 584,26
2/919/748380/99001	Autres remboursements	1 337 216,51		1 337 216,51
	TOTAL PBN ADMIN. COMMUNALE - RECETTES ORDINAIRES	37 266 464,67	5 892 528,88	43 158 993,55



ROSIERE- FEIER 23.09.2014

Gerbenidderléung
op de Griewer vun
de Stëfferfamilljen

04. ROSIERE 2014

Le Conseil communal a procédé à la désignation d'une Rosière 2014.

05. HÔTEL DE VILLE

Le Conseil communal a décidé de fixer l'adresse de la maison communale comme suit et ceci jusqu'à décision contraire: 27, avenue de la Gare, L- 9233 Diekirch

06. MODIFICATIONS AU REGLEMENT-TAXE GÉNÉRAL

Le Conseil communal a décidé unanimement de fixer la taxe de chancellerie pour la confection des cartes d'identité et des passeports à 5 € par carte respectivement passeport.

07. DIVERS

Le Conseil communal a approuvé unanimement:

7.1 contrats de bail:

7.1.1 Contrat de bail conclu le 30.06.2014 entre la Ville de Diekirch (propriétaire) -> Mme Albertine SEMEDO FURTADO de Diekirch (locataire)

Objet: appartement lot A.3.1 de la «Villa Lola»,
144, Bamerdall

Loyer mensuel: 166 €

7.1.2 Contrat de bail conclu le 30.06.2014 entre la Ville de Diekirch (locataire principal) -> Mme Irina MELNIKOVA de Diekirch (sous-locataire)

Objet: appartement 41, rue Bamertal (1er étage)
(appartement loué de Hamen Paul à la commune dans le cadre des logements sociaux)

Loyer mensuel: 292 €

7.1.3 Contrat de bail conclu le 10.07.2014 entre la société anonyme TANGO S.A. <- la Ville de Diekirch

Objet: la Ville de Diekirch met à disposition de la s.a. TANGO une superficie d'environ 20 m² située à Diekirch, 7, avenue de la Gare

Loyer annuel: 3.000 €

7.2 M. le Bourgmestre a pris position quant à plusieurs questions écrites posées par la fraction

Déi Gréng au sujet de:

- contrat concernant le nouveau complexe cinématographique

- situation financière de la Ville de Diekirch

- Projet du LTA Gilsdorf

7.3 Divers



VISITE GRAND-DUCALE

Le couple grand-ducal héritier a été reçu le 13 juillet 2014 à Diekirch et Ettelbruck dans le cadre d'une visite de la Nordstad.





OPEN-AIR 2014: GROBES KINO

Ob Daniel Craig, Humphrey Bogart oder Julia Roberts - alle waren sie vertreten bei der diesjährigen Ausgabe des von der Gemeinde organisierten Open-Air Kinos im Hof der Grundschule in Diekirch. Zwischen dem 18. Juli und dem 14. August begeisterten insgesamt 20 Vorstellungen unter freiem Himmel das zahlreiche Publikum. Was nicht verwundert, denn es war auch

dieses Jahr für jeden etwas dabei: "Pretty Woman" für

die Romantiker, "Avatar" für die Fans des Fantasy-Films, "Skyfall" für die Zuschauer, die es spannend mögen, "Findet Nemo" für das junge Publikum oder "Casablanca" und Hitchcocks "The Birds" für die Freunde der Kino-Klassiker. Doch nicht nur Hollywood Werke, auch eher "lokale" Produktionen fanden den Weg auf die große Leinwand, wie der luxemburgische Film "Congé fir e Mord" oder die Produktionen des Diekircher Ciné Camera Clubs, denen ebenfalls ein Abend gewidmet war.

Insgesamt beinahe 1900 Zuschauer kamen zu den Vorstellungen und ließen sich auch nicht abschrecken von schlechterem Wetter - der exzellenten Bild- und Tonqualität konnte auch der gelegentliche Regen nichts anhaben. Ein außergewöhnlich klangvoller Leckerbissen bildete den Abschluss des Open-Air Kinos: "Modern Times" von Charles Chaplin mit Live-Musik von Maurice Clement.

Eine Neuausgabe des Open-Air Kinos im Sommer 2015 ist bereits in Planung.





SÉANCE DU CONSEIL COMMUNAL DU 8 OCTOBRE 2014

ANNONCE PUBLIQUE DE LA SÉANCE: 26.09.2014
CONVOCATION DES CONSEILLERS: 26.09.2014

PRÉSENCES:

M. Claude HAAGEN, bourgmestre-président
M. Claude THILL, échevin
M. René KANIVÉ, échevin

M. René BLUM, M. Paul BONERT, M. Frank THILLEN*,
M. Emile EISCHEN, Mme Françoise KERGER,
Mme Lony THILLEN, M. Claude DALEIDEN,
M. Jean-Luc MAJERUS, M. Claude ANSAY, conseillers

Mme Michèle BACHSTEIN, secrétaire remplaçante

*M. THILLEN, absent excusé point 1

ORDRE DU JOUR

Séance publique

01. Modifications au règlement de la circulation:
- Ratification de règlements d'urgence
02. Organisation scolaire 2014/2015: Approbation de
l'organisation technique définitive
03. Fixation des plafonds, des primes et des compléments
de la prime d'encavement pour l'année 2014 et
approbation des modalités d'attribution et de
distribution y afférentes
04. Personnel communal: Approbation d'un avenant à
un CDI
05. Subsidés ordinaires 2014
06. Impôt commercial et impôt foncier:
Fixation des taux d'imposition pour 2015
07. Approbation d'un devis révisé:
Hôtel de Ville: remise en état
08. Modifications budgétaires
09. Approbation d'un contrat de bail

10. Approbation d'un compromis de vente collectif:
redressement du CR351
11. Approbation de plusieurs décomptes
12. Syndicat intercommunal SIGI: Avis du Conseil communal
au sujet de l'adhésion de la commune de Walferdange
13. Demandes de subsidés extraordinaires
14. Plans directeurs sectoriels dits «primaires»:
Avis du Conseil communal
15. Divers

SÉANCE PUBLIQUE

01. MODIFICATIONS AU REGLEMENT DE LA CIRCULATION

Le Conseil communal a ratifié plusieurs règlements
d'urgence édictés par le Collège échevinal.

02. ORGANISATION SCOLAIRE 2014/2015

Le Conseil communal a approuvé unanimement l'organisa-
tion scolaire technique définitive.

03. PRIMES D'ENCAVEMENT 2014

Le Conseil communal a pris à l'unanimité des voix les déci-
sions suivantes:

3.1 Fixation des plafonds, des primes et des compléments

A) PERSONNES ISOLÉES:

- pas d'enfant à charge (revenu) Prime

0-1080 €	378 €
1081-1200 €	288 €
1201-1320 €	198 €
- 1 enfant à charge (revenu) Prime

0-1182 €	456 €
1183-1302 €	367 €
1303-1422 €	276 €

• 2 enfants à charge (revenu)	Prime
0-1284 €	534 €
1285-1405 €	444 €
1406-1525 €	354 €

• 3 enfants à charge (revenu)	Prime
0-1386 €	612 €
1387-1506 €	522 €
1507-1626 €	432€

• 4 enfants à charge (revenu)	Prime
0-1488 €	690 €
1489-1608 €	600 €
1609-1728 €	510 €

B) MÉNAGES:

• Pas d'enfant à charge (revenu)	Prime
0-1200 €	420 €
1201-1320 €	324 €
1321-1440 €	228€

• 1 enfant à charge (revenu)	Prime
0-1302 €	498 €
1303-1422 €	402 €
1423-1542 €	306 €

• 2 enfants à charge (revenu)	Prime
0-1405 €	576 €
1406-1525 €	480 €
1526-1645€	384 €

• 3 enfants à charge (revenu)	Prime
0-1506 €	654 €
1507-1626€	558 €
1627-1746 €	462 €

• 4 enfants à charge (revenu)	Prime
0-1608 €	732 €
1609-1728 €	636 €
1729-1848 €	540 €

3.2 Primes d'encavement 2014:

Modalités d'attribution et de distribution

1) Le secrétaire communal informe le public par voie de presse des critères et montants des primes d'encavement

2014 fixés par le Conseil communal. Cette information se fera au plus tard le premier jour ouvrable suivant la séance du Conseil communal lors de laquelle les critères et montants des primes d'encavement ont été arrêtés pour l'année 2014.

2) Le fonctionnaire en charge des affaires sociales reçoit les demandes en obtention d'une prime d'encavement jusqu'au 15 novembre au plus tard.

3) Le fonctionnaire en charge des affaires sociales est chargé du contrôle de la recevabilité et du calcul des primes éventuelles à accorder en fonction du barème arrêté par le Conseil communal. Dans cette tâche, il peut se faire aider par l'assistante sociale de l'Office Social Nordstad responsable du secteur Diekirch.

4) Le Collège des Bourgmestre et Echevins statuera, sur avis de la commission sociale et du 3e âge, en dernière instance sur l'attribution des primes.

5) Le Collège des Bourgmestre et Echevins ayant établi les mandats de paiement y afférents, le receveur communal procédera à la liquidation des primes avant le 15 décembre 2014.

04. PERSONNEL COMMUNAL: APPROBATION D'UN AVENANT A UN CDI

Le Conseil communal a approuvé unanimement un avenant au contrat de travail de la dame Nicodemo Anna (exécution de la délibération du Conseil communal du 22.07.2014).

05. SUBSIDES ORDINAIRES 2014

Le Conseil communal a fixé unanimement les montants des subsides ordinaires 2014 comme suit:

Sociétés locales diverses

(article budgétaire 3/120/648120/P)

Amicale fir den drëtten Alter	500 €
D'Eselen aus der Sauerstad Dikrich	275 €
Dikricher Guiden a Scouten	1250 €
Natur- a Vulleschutzliga Sectioun Dikrich	300 €
Mateneen Doheem	300 €
Société des Artisans	150 €

LPPD section Diekirch/Vianden	150 €	Sängerbond Dikrich	550 €
Amicale ons Jongen Dikrich	150 €	Dikricher Solschlösselcher	550 €
Amicale des Anciens Artilleurs	150 €	Ensemble vocal CANTICA	150 €
Société Protectrice des Animaux		Fanfare du Lycée Classique	250 €
Ettelbruck/Diekirch	150 €	Amicale Garnisounsmusek	250 €
Fraen a Mammen	150 €	Les Amis de l'Orgue	150 €
Association des Parents d'élèves des écoles communales	300 €	Lasep Diekirch	
Association des Parents d'élèves de l'école portugaise	150 €	(article budgétaire 3/930/648120/P99001)	1400 €
leselsfrënn Lëtzebuerg	150 €	Corps des Sapeurs-Pompiers	
D'Jongen aus dem Schluechthaus	150 €	(article budgétaire 3/120/648110/P)	620 €
Union Commerciale Diekirch	150 €	Sociétés sportives	
Fir den fairen Handel a.s.b.l.	150 €	(article budgétaire 3/810/648110/P)	
Trisomie 21	150 €	Amis de la Pêche Diekirch	300 €
Dikricher Däbbessen asbl	150 €	ARA-Nord (Arbitres)	200 €
Croix Rouge section locale	150 €	Basketball-Club Diekirch	800 €
Syndicat d'Initiative		Cercle Athlétique CELTIC	1.200 €
(article budgétaire 3/430/648110p99001)	1860 €	Cercle de Natation	800 €
Sociétés agricoles et horticoles		Cercle de Plongée OCTOPUS Diekirch	250 €
(article budgétaire 3/542/648110/P)		Cercle Nautique Diekirch (canoë-kayak)	450 €
Comice Agricole Diekirch	150 €	CHEV-Escime Diekirch	800 €
Coin de Terre et du Foyer	300 €	CHEV-Handball Diekirch	1.200 €
Union des Apiculteurs, canton Diekirch	300 €	CHEV-Volleyball Diekirch	600 €
Sociétés à caractère culturel		Entente des Sociétés sportives Diekirch	500 €
(article budgétaire 3/839/648110/P99001)		FCM Young Boys Diekirch	2.000 €
Schachclub Nordstad	150 €	Nordstad Turnveräin	1.200 €
Cercle Philatélique	150 €	Taekwondo-Club Diekirch	500 €
Les Amis du Vieux Diekirch	300 €	Tennis-Club Diekirch	750 €
La Palette	300 €	Velo-Club Diekirch	600 €
Dikricher Photo-club a.s.b.l.	300 €	Dikricher Amicale lwwer Bierg an Dall	250 €
Amitiés Italo-Luxembourgeoises	150 €	Ski-Club Diekirch	150 €
Mosaïk	300 €	Indiaca Nordstad a.s.b.l.	150 €
Ciné Caméra Diekirch	300 €	06. IMPOT COMMERCIAL ET IMPOT FONCIER:	
Musée d'Histoire de la Brasserie de Diekirch a.s.b.l.	150 €	FIXATION DES TAUX D'IMPOSITION POUR 2015	
Uergelbauberäin	300 €		
Conservatoire National de Véhicules Historiques a.s.b.l.	300 €	Le Conseil communal a fixé à l'unanimité des voix les taux d'imposition pour 2015 comme suit:	
Association du Musée nation d'histoire militaire a.s.b.l.	300 €		
Sociétés de chants et de musique		1.	le taux multiplicateur à appliquer pour la Commune de Diekirch en matière d'impôt commercial est de 350%
(article budgétaire 3/839/648110/P99001)		2.	les taux multiplicateurs à appliquer pour la Commune de Diekirch en matière d'impôt foncier sont fixés comme suit:
Chorale Ste Cécile Diekirch	550 €		

Impôt foncier	
A: Propriétés agricoles:	500%
B1: Constructions industrielles ou commerciales:	750%
B2: Constructions à usage mixte:	500%
B3: Constructions à autre usage:	250%
B4: Maisons unifamiliales, maisons de rapport:	250%
B5: Immeubles non bâtis autres que les terrains à bâtir à des fins d'habitation:	500%
B6: Terrains à bâtir à des fins d'habitation:	750%
Impôt commercial:	
	350%

07. APPROBATION D'UN DEVIS REVISE: HOTEL DE VILLE. REMISE EN ETAT

Le Conseil communal a approuvé à l'unanimité des voix le devis révisé ci-après:

Hôtel de Ville:
Remise en état du bâtiment: 6.775.000 € TTC

08. MODIFICATIONS BUDGETAIRES

Le Conseil communal a décidé unanimement de modifier le budget 2014 comme suit:

Devis révisé «Hôtel de Ville»:

Crédit spécial supplémentaire à voter 2.800.000 €

-> moyens de compensation (voir tableau ci-dessous)

Moyens de compensation:	Montant	Article budgétaire
RECETTES EXTRAORDINAIRES		
PAPWurmkrautwies: Indemnité compensatoire	750.000 €	nouvel article
Subside pour pont haubané	60.000 €	nouvel article
Subside CNVH remise en peinture fenêtres	2.000 €	nouvel article
Remboursement par le SIDEC apport en capital versé au SIDEN (Friedhaff)	300.000 €	1/520/162000/99002
Rénovation du hall du SIT (remboursement partiel de l'apport en capital)	77.874,73 €	nouvel article
Subside MNHM: réfection du pignon	2.904 €	nouvel article
Subside réfection Hall de tennis SIT (montant initial 66500€ montant versé 54558,25€)	-11.941,75 €	1/821/161000/13052
DÉPENSES EN MOINS		
Parkhaus rue du Moulin: participation dans frais de construction	929.601 €	4/623/221311/11004
S. Technique: remplacement camion Mercedes	115.000 €	4/130/223210/14017
Aménagement terrain de stockage Walebroch	90.000 €	4/130/221213/14016
Installation de détection fuites réseau urbain	75.000 €	4/423/222200/14005
Extension de la plage de fréquence télédistribution	125.000 €	4/450/222100/13033
Interconnexion réservoir Dillingen et conduite alimentation (projet Beaufort / Diekirch)	55.000 €	4/630/222100/09004
Stade municipal: construction d'un nouvel hall de stockage	125.000 €	4/821/221311/13049
Participation dans les frais de la station d'épuration du SIDEN apport en capital	356.434,76 €	4/520/238180/99002
Total:	3.051.872,74 €	

09. APPROBATION D'UN CONTRAT DE BAIL

Le Conseil communal a approuvé unanimement le contrat de bail conclu le 05.08.2014 entre Ville de Diekirch et M. et Mme Dos Reis Pires Dos Santos Nelson et Pires Dos Reis Sandra Helena

Objet: logement de service à la Maison de l'Orientation 7, avenue de la Gare Diekirch

Loyer mensuel: 500.- € hors charges

10. APPROBATION D'UN COMPROMIS DE VENTE COLLECTIF: REDRESSEMENT DU CR351

Redressement du CR351 entre Diekirch et Erpeldange PK0,780-2,230.

Le Conseil communal a approuvé le compromis de vente collectif

Plan no.	Nom	A incorporer en are	P.V. par are	Total
17	Bergh, Borschette, Clausse, Steinlein	0,05	350	17,50 €
15	Bergh, Borschette, Oligschläger	0,80	350	280,00 €
16	Bergh, Borschette, Oligschläger	0,80	350	280,00 €
7	Bram	0,30	350	105,00 €
8	Clausse	0,30	350	105,00 €
24	Faber	0,30	350	105,00 €
25	Grosbusch	0,30	350	105,00 €
11	Hamen	0,30	350	105,00 €
12	Hamen	0,45	350	157,50 €
10	Hertges	0,60	350	210,00 €
23	Lux	0,30	350	105,00 €
27	Muller	0,05	350	17,50 €
14	Reckinger	0,30	350	105,00 €
9	Steffen	0,30	350	105,00 €
1	Steffes	2,88	350	1008,00 €
2	Steffes	2,74	350	959,00 €
19	Thillen	0,90	350	315,00 €
14bis	Reckinger	0,10	350	35,00 €
Total:				4119,50 €

11. APPROBATION DE PLUSIEURS DECOMPTES

Le Conseil communal a approuvé unanimement les décomptes ci-après:

- 11.1** Forage réseaux divers sous la Sûre entre le Camping « Op der Sauer » et la rue Clairefontaine
Crédit: 515.000 € Dépense: 379.792,64 €
- 11.2** Mise en place du réseau urbain dans le quartier Bamertal (Baach aus - Villa Lola)
Crédit: 150.000 € Dépense: 143.892,00 €
- 11.3** Remplacement du poste de transformation de 20 kV/400 V «Am Floss»
Crédit: 350.000 € Dépense: 3.993,97 €
- 11.4** Prolongation du réseau du chauffage urbain dans la rue St Antoine (rue des Halles - rue de Brabant)
Crédit: 250.000 € Dépense: 192.187,38 €
- 11.5** Remplacement de l'éclairage public dans la rue Muller-Fromes, la rue du XI Septembre et la rue Klein
Crédit: 80.000 € Dépense: 64.272,62 €
- 11.6** Remplacement des équipements électriques MT du poste de transformation de 20 kV/400V «Ponts & Chaussées» dans la route de Gilsdorf
Crédit: 90.000 € Dépense: 74.496,13 €
- 11.7** Plantation d'arbres: Kluuster / zones récréatives
Crédit: 10.000 € Dépense: 9.710,17 €
- 11.8** Mise en conformité des installations électriques moyenne tension de différents postes de transformation
Crédit: 200.000 € Dépense: 124.051,61 €
- 11.9** Mise en place d'un nouvel logiciel de gestion pour les services communaux
Crédit: 20.000 € Dépense: 19.899,55 €
- 11.10** Acquisition d'une imprimante Multifonction HP Designjet en A0 pour les besoins des Services Industriels
Crédit: 13.000 € Dépense: 12.904,97 €
- 11.11** Service électricité: Remplacement de l'ancien fourgon
Crédit: 30.000 € Dépense: 28.810,46 €



Conseil communal siégeant pour la première fois le 8 octobre 2014 dans la nouvelle salle des séances

(d.g.à.d.) Claude ANSAY (DP), Jean-Luc MAJERUS (DP), Lony THILLEN (LSAP), Emile EISCHEN (LSAP), Michèle BACHSTEIN (secrétaire ff.), Claude THILL (LSAP), Claude HAAGEN (LSAP), René KANIVÉ (LSAP), René BLUM (LSAP), Claude DALEIDEN (LSAP), Paul BONERT (CSV), Jacques DAHM (CSV), Françoise KERGER (CSV) (absent: Frank THILLEN (Déi Gréng))

11.12 Service électricité: Acquisition d'un élévateur à fourches
Crédit: 50.000€ Dépense: 49.409,75 €

11.13 Zones récréatives: taillage et démontage d'arbres 2013
Crédit: 37.000 € Dépense: 36.994,65 €

11.14 Mesures de protections contre les inondations (projet à réaliser avec les Services de la Gestion l'Eau)
Crédit: 942.627,43 € Dépense: 946.238,66 €

12. SYNDICAT INTERCOMMUNAL SIGI. AVIS DU CONSEIL COMMUNAL AU SUJET DE L'ADHESION DE LA COMMUNE DE WALFERDANGE

Le Conseil communal a décidé à l'unanimité des voix d'aviser favorablement la demande d'adhésion de la commune de Walferdange comme membre du SIGI.

13. DEMANDES DE SUBSIDES EXTRAORDINAIRES

Le Conseil communal a décidé unanimement d'allouer des subsides extraordinaires aux associations suivantes:

13.1 Eng Bréck mat Latäinamerika: 800 €

13.2.2 D'Eselen aus der Sauerstad Dikrich: 2.500 € (Cavalcade 2014)

14. PLANS DIRECTEURS SECTORIELS DITS «PRIMAIRES»: AVIS DU CONSEIL COMMUNAL

Le Conseil communal a décidé de charger le Collège des Bourgmestre et Echevins d'élaborer un avis au sujet des plans directeurs sectoriels dits «primaires» qui sera soumis au vote du Conseil communal lors de sa prochaine séance.

15. DIVERS

MARCHÉS MENSUELS DE DIEKIRCH

Dënssdes:

16. Dezember 2014, 20. Januar,

17. Februar, 17. März 2015

MARCHÉ DE PRODUITS FRAIS

All Dënssdeg moien

ENSEIGNEMENT SCOLAIRE - ORGANISATION TECHNIQUE 2014/2015

Présentation au conseil municipal à la date du 8 octobre 2014 par René Kanivé, échevin chargé des affaires scolaires.

520 élèves sont répartis sur 33 classes différentes, à savoir:

Cycle	Nombre de classes	Nombre d'élèves
C1-précoce	3	58
C1	8	106
C2.1	3	58
C2.2	5	69
C3.1	3	56
C3.2	4	62
C4.1	3	52
C4.2	4	59

Pour l'année scolaire 2014/2015 le nombre total des élèves inscrits à l'enseignement fondamental s'élève à 520 enfants, dont 52 sont des non-résidents, 3 sont des primo-arrivants et 13 sont des demandeurs de protection internationale.

Leçons spéciales:

Cours d'accueil, service d'accompagnement, projet thérapeutique «Kand a Päerd»

Le personnel enseignant en chiffre:

Cycle C1: 17 enseignantes et 3 éducatrices

Cycles 2-4: 49 enseignants

Autres activités offertes:

Fruit4school, art à l'école, Lasep, Rennmais, chorale scolaire, marché de Noël en collaboration avec l'association des parents d'élèves, etc....



v.l.n.r.:
Christian Lanners (MHsD), Carine Welter (MHsD), Fabienne Gorges (Lycée Ermesinde Mersch), Tania Schreiner (MHsD), Stéphane Kalusz (MHsD), Chloé Jeangout (Ecole privée Sainte Anne Ettelbruck), Betty Thillen (MHsD), René Kanivé (Schäffe Stad Dikrich)

GIRLS' DAY - BOYS' DAY 2014

Och 2014 konnt déi Dikricher Gemeng zwou jonk Kandidatinne bei sech ëmfänken déi beim Projet „Girl's day - Boy's day“ gewëllt waren mat ze maachen a bei engem Schnupperdag am Musée d'Histoire(s) (MHsD) een Abléck an déi deeglech Aarbecht an a ronderëm de Musée konnte kréien.

Et waren dëst:

- Chloé Jeangout vu Grousbous. Chloé ass Schülerin an der Ecole privée Sainte-Anne zu Ettelbréck

- Fabienne Gorges vu Grevemaacher. D'Fabienne ass Studentin am Lycée Ermesinde zu Miersch

Beim Ofschloss vun hirem Dag kruten déi zwou jonk Dammen vum Schäffe René Kanivé hire Certificat de participation iwwerreicht, dat bei enger klenger Feier am Musée d'Histoire(s). D'Carine Welter, Directrice aus dem Musée, huet dem Chloé an dem Fabienne och nach puer kleng Kaddoën aus dem Musée ginn fir hinne Merci ze soen fir den Dag den si bei eis verbruecht haten.



Infrastructuraarbichten an der Rue des Fleurs



Réaménagement vum Wee «Am Waleboch»



Verlaengerung vun der Rue Dr. Klein



Nei ugeluechten Trottoire bei der Sauerbréck



Komplett Erneuerung vun der Rue Alexis Heck



SÉANCE DU CONSEIL COMMUNAL DU 25 OCTOBRE 2014

PRÉSENCES:

M. Claude HAAGEN, bourgmestre-président

M. Claude THILL, échevin

M. René KANIVÉ, échevin

M. René BLUM, M. Paul BONERT, M. Jacques DAHM,
M. Frank THILLEN, M. Emile EISCHEN,
Mme Lony THILLEN, M. Claude DALEIDEN,
M. Jean-Luc MAJERUS, M. Claude ANSAY, conseillers

M. René LILTZ, secrétaire communal

Absent excusé: M. Eischen Emile

ORDRE DU JOUR

Séance publique

01. Plans directeurs sectoriels dits «primaires»:
Avis du Conseil communal

02. Divers

SÉANCE PUBLIQUE

01. PLANS DIRECTEURS SECTORIELS DITS «PRIMAIRES»: AVIS DU CONSEIL COMMUNAL

Le Conseil communal a décidé à l'unanimité des voix d'émettre les observations et suggestions ci-après au sujet des projets de plans directeurs sectoriels:

• Projet de plan directeur sectoriel «logement» (PSL):

1. La Ville de Diekirch vient de finaliser deux projets d'aménagement particulier lui permettant de réaliser à peu près 300 unités de logement sur son territoire (PAP Beim Dräieck et PAP Wurmkroutwies). Au PAG en cours d'actualisation ces deux projets ne figureront plus en tant que plans d'aménagement «nouveau quartier», vu que les procédures administratives afférentes viennent de se terminer. Suivant le PSL la Ville devrait mobiliser des réserves foncières permettant un accroissement d'au moins 20% des ménages. Or la réserve foncière disponible actuellement se résume à une surface de quelque 8 ha au site Walebroch, qui est occupé pour l'instant par diverses entreprises. Cette pénurie apparente de terrains aptes à accueillir de nouveaux logements résulte des contraintes imposées par le projet de plan sectoriel «paysage», les zones d'inondation, les zones de protection des sources, le POS Walebroch et des contraintes géotechniques particulières. Au vu de la configuration topographique accidentée de la Ville de Diekirch une extension du périmètre actuel du PAG s'avère difficile. La Ville de Diekirch insiste pour intégrer ces deux projets d'aménagement particulier (PAP) dans la

KONFERENZ

D'RÉIMERVILLA VUN DIKRICH
AUSGRUEWUNGEN AN DE JAREN
2013-2014 OP DER ESPLANADE

MËTTWOCH, 14.01.2015
UM 19 AUER

AM COMPLEXE SCOLAIRE,
SPROOCH: LËTZEBUGESCH
CONFÉRENCIER:

MATTHIAS PAULKE, MATAARBECHTER
VUM CENTRE NATIONAL DE
RECHERCHE ARCHÉOLOGIQUE (CNRA)



Esplanade

croissance obligatoire du nombre de logements d'au moins 20%.

2. De plus elle suggère de prendre en considération pour la fixation et la distribution territoriale de cette croissance l'ensemble des six communes conventionnées de la NORDSTAD, qui est CDA suivant pacte logement.

3. La Ville de Diekirch s'interroge finalement pourquoi une zone pour projets d'envergure destinés à l'habitat n'a pas été identifiée au secteur de la NORDSTAD. Un tel projet d'envergure se serait parfaitement intégré au projet de PSL et un tel «classement» donnerait un instrument à poigne (droit de préemption) pour dynamiser l'aménagement de la NORDSTAD.

• **Projet de plan directeur sectoriel «zones d'activités économiques» (PSZAE):**

4. La Ville de Diekirch salue l'intégration de la zone Fridhaff (ZANO) dans le PSZAE en tant que nouvelle zone d'activité économique régionale de type 2. Elle suggère toutefois d'augmenter le maximum de 10% de la surface construite brute de la zone d'activités réservée aux activités de commerce de détail.

5. La zone tampon de 300m semble surdimensionnée: la Ville de Diekirch propose de prendre en considération les données topographiques particulières du site et de fixer la profondeur de la zone tampon en conséquence.

6. Une éventuelle extension de la zone Fridhaff (ZANO) n'est pas envisagée au PSZAE: les contraintes des différents plans sectoriels devraient être définies de manière à permettre une extension raisonnable du site Fridhaff à moyenne échéance.

7. La Ville de Diekirch s'interroge sur l'utilité de devoir refaire une nouvelle SUP qui risquerait de contredire la SUP initiale effectuée pour définir la zone d'activité Fridhaff (ZANO) au projet de PSZAE.

8. La Ville de Diekirch constate l'absence de référence au POS secteur Walebroch, qui s'étend du site Al Seeërei à Diekirch jusqu'au cimetière d'Ingeldorf (commune d'Erpeldange). Dans le présent contexte de l'élaboration de plans directeurs sectoriels primaires elle sollicite de la part des autorités compétentes l'annulation du règlement grand-ducal de 1981 relatif au POS secteur Walebroch.

• **Projet de plan directeur sectoriel «paysages» (PSP):**

9. La Ville de Diekirch précise qu'une extension du PAG actuel n'est pas possible avec les contraintes imposées par le PSP: le périmètre est bordé de toutes parts de zones prioritaires et d'importance.

10. La Ville de Diekirch étant gestionnaire d'un réseau d'énergie électrique, elle se rallie à l'avis formulé par CREOS Luxembourg SA au sujet du PSP. Vu que des zones prioritaires et d'importance, des biotopes et autres zones particulières ceignent la ville, la planification, la construction, l'entretien et le renouvellement du réseau électrique et l'approvisionnement communal en énergie électrique deviennent difficiles sinon aléatoires voire impossibles.

11. La Ville de Diekirch propose de limiter clairement l'envergure des études (e.a. SUP) et/ou des projets pour l'évaluation des incidences environnementales.

12. La Ville de Diekirch se pose des questions sur tous travaux de rénovation respectivement d'agrandissement à faire au site de la Caserne Grand-Duc Jean à la lumière des contraintes imposées par le PSP et les SUP. Quid dans ce contexte de la définition d'une zone militaire?

• **Projet de plan directeur sectoriel «transports» (PST):**

13. La Ville de Diekirch salue que les deux projets de l'échangeur/accès Fridhaff et du corridor multimodal de transport Ettelbruck-Diekirch soient retenus au PST. Pour mieux faire, ils seraient à intégrer dans un contexte de planification régionale élargie des transports en commun et de la mobilité douce desservant les six communes conventionnées de la NORDSTAD et les communes limitrophes.

14. Elle regrette que le corridor multimodal de transport Ettelbruck-Diekirch, bien que déclaré «infrastructure prioritaire», ne fasse pas partie des couloirs réservés. Ce classement aurait pu servir par sa clause de préemption à l'acquisition des terrains nécessaires à ce développement.

15. Enfin et surtout insiste-t-elle qu'un contournement de la Ville de Diekirch est à réaliser impérativement et de manière urgente. Cette voie de décharge est en effet le seul moyen d'éviter l'asphyxie et l'implosion du centre-ville et de restituer un certain niveau de qualité de vie aux habitants des zones souffrant d'engorgement circulaire chronique.

16. La Ville de Diekirch s'interroge subsidiairement sur la réalisation d'aires de stationnement pour des bâtiments existants au centre-ville qui changent d'affectation suite aux autorisations de bâtir demandées par l'Etat, les syndicats intercommunaux et la Ville de Diekirch.

02. DIVERS

1. Le Conseil communal a ratifié plusieurs règlements d'urgence portant modification temporaire à la réglementation

de la circulation édictés par le Collège des Bourgmestre et Echevins.

2. Le Conseil communal a approuvé unanimement la convention conclue le 08 septembre 2014 entre la Ville de Diekirch et le Syndicat intercommunal SICONA ayant pour objet de favoriser la coopération au niveau de la mise en œuvre d'une politique en faveur de la sauvegarde de la diversité biologique sur le plan communal.

3. Divers



COLLECTIONS / ARCHIVES DE FEU ALOYSE DAVID

La Commune de Diekirch remercie la famille de feu Aloyse DAVID pour le don d'une multitude de documents et objets en rapport avec l'Histoire de la Ville de Diekirch.

Une partie de cette donation sera exposée au Musée d'Histoire(s) de la Ville de Diekirch, l'autre partie est déposée dans les locaux «Archives» de la Mairie.

La réception et le déménagement de toute cette donation ont été effectués par les Services des Affaires Culturelles et le Service Technique de la Commune.





Eng mobil Ersatzbréck huet waerend den Aarbichten un der Fisselsbréck de Passage iwer d'Sauer erméiglicht

Restauratiounsarbichten un der Fisselsbréck



Nei ugeluechten Trap no bei der Stengebréck



Embauarbichten an der Dikricher Gare

Inneninstallatioun an der neier Centrale électrique vun den Services Industriels





Nei sozial Wunnischt hannert der Aler Kierch



Restauréiert Entrée vun der Aler Kierch



Behënnertegerecht nei ugeluechte Foussgängeriwërgäng



Neien Aménagement vum Viirgart beim Dikricher Geschichtsmusée



Astandsetzung vum Bastenduerfer Kräiz



PRIX DE LA VILLE DE DIEKIRCH POUR LA CONSERVATION DU PATRIMOINE NATUREL

Sur proposition de la Commission du Développement local, régional et de l'Environnement, le Conseil Communal a décerné le Prix à l'Union des Apiculteurs du Canton de Diekirch pour son engagement dans la culture des abeilles.

Remise du Prix: novembre 2014



DAS 116111 KANNER-JUGENDTELEFON

Das Kanner-Jugendtelefon existiert nun seit mehr als 20 Jahren. In dieser Zeit haben sich viele, viele Kinder mit ihren Sorgen und Problemen an uns gewandt. Wir funktionieren anonym und vertraulich und sind für jedes Kind im Land erreichbar. Seit 2002 können Kinder sich auch an unsere Online-Beratung wenden (www.kjt.lu).

Unsere Berater sind speziell für den Beratungsdienst ausgebildet. In unserem Jahresbericht können sie lesen, dass sich 2013, 707 Kinder und Jugendliche an uns gewandt haben. Probleme in der Familie, Mobbing in der Schule, Beziehungen mit Gleichaltrigen und Gewalterfahrungen spielen in den Gesprächen eine große Rolle.

2011 haben wir schweren Herzens unsere Telefonnummer, die 20 Jahre unser Aushängeschild war, gewechselt. Wir haben nun eine Nummer mit der jedes Kind, egal in welchem europäischen Land es sich aufhält, wenn es in Not ist, eine Helpline erreichen kann.

Die **116111** ist jetzt unsere Telefonnummer.



Kinder und Jugendliche sollen wissen, dass es einen Ort gibt, wo sie sich immer hin wenden können. An diesem Ort sind sie willkommen mit ihren Fragen, mit ihren Sorgen und Nöten. Sie werden durch kompetente Berater in ihrem Anliegen unterstützt, die Zeit und ein offenes Ohr haben. Da jedes Kind anonym bleiben kann, sind auch schwierige Themen besprechbar, für die Kinder sich manchmal schämen.

Die **116111** kann für jedes Kind ein Meilenstein auf dem Weg aus einer schwierigen Situation sein.

Für Kinder und Jugendliche sind wir unter der **116111** erreichbar:

Montags, Mittwochs, Freitags von 17:00 bis 22:00 Uhr
Dienstags, Donnerstags von 14:00 bis 22:00 Uhr
Samstags von 14:00 bis 20:00 Uhr

SERVICE KRANK KANNER DOHEEM

OBJEKTIVE:

Der «Service Krank Kanner» bietet eine individuelle Betreuung von kranken Kindern zu Hause an.

Diese Dienstleistung ermöglicht es den Eltern ihre berufliche Aktivität weiter zu führen, während die Kinder in ihrer gewohnten Umgebung genesen können. Anfragen von Alleinerziehenden werden vorrangig behandelt.

TARIFE:

Das monatliche besteuerebare Einkommen des Haushaltes gilt als Berechnungsgrundlage für die Unkostenbeteiligung der Kinderbetreuung.

- Beteiligung bei Einkommen
bis 1 499,99 € = 0,50€ / Stunde.
- Beteiligung bei Einkommen
bis 6 200,00 € = 12,40€ / Stunde.

Bei Alleinerziehenden wird ein, von der Gemeinde auszustellendes Zertifikat der Haushaltszusammensetzung benötigt.

Die Unkosten für Parking und Fahrzeit der Betreuerin werden zusätzlich in Rechnung gestellt mit:

- ½ Stunde Fahrtkosten für die Stadt Luxemburg.
- 1 Stunde Fahrtkosten für alle anderen Gemeinden des Großherzogtums.

Die Betreuung weiterer Kinder wird zusätzlich mit 50% berechnet.

BETREUUNGEN:

Die Betreuungen finden zwischen 7:00 und 19:00 Uhr statt. Die Betreuungszeit pro Tag darf 9 Stunden nicht überschreiten.

Ab dem zweiten Betreuungstag ist ein ärztliches Attest erforderlich.

Um eine möglichst gute Betreuung des Kindes zu gewährleisten ist es sehr wichtig, der Betreuerin, bei der ersten Kontaktaufnahme alle wichtigen Informationen zukommen zu lassen betreffend beispielsweise die Gewohnheiten des Kindes, die Einnahme von Medikamenten usw.

Alle Mitarbeiterinnen vom „**Service Krank Kanner Doheem**“ haben eine Ausbildung im sozio-familiären Bereich und nehmen regelmäßig an internen Weiterbildungskursen teil.

FÜR ZUSÄTZLICHE INFORMATIONEN :

Tél.: 48 07 79 (Telefondienst von Montag bis Freitag zwischen 7:00 und 12:00 Uhr.) Anrufbeantworter von 12:00 bis 7:00 Uhr am nachfolgenden Tag. Die Betreuungen werden zwischen 18:00 und 19:00 Uhr organisiert.

www.fed.lu - krankkanner@pt.lu

Vicky Wagner

Verantwortliche der Dienststelle

Der „**Service Krank Kanner Doheem**“ wird finanziert durch den Unkostenbeitrag der Eltern, Spenden und eine Konvention zwischen „Femmes en Détresse a.s.b.l.“ und dem Ministerium für Chancengleichheit.

L'OBJECTIF: Le «Service Krank Kanner Doheem» offre une garde individuelle à domicile pour enfants malades. Ceci permet aux parents de poursuivre leur activité professionnelle et aux enfants de se rétablir dans les meilleures conditions et dans leur milieu familial. Les demandes de familles monoparentales sont considérées en priorité.

LES TARIFS: Le revenu imposable du ménage sera pris comme base de calcul pour la participation aux frais de garde. Revenu imposable inférieur à 1 499,99€ = 0,50€ par heure. Revenu imposable supérieur à 6 200€ = 12,40€ par heure. Pour les familles monoparentales le certificat de composition de ménage, établi par la commune est indispensable. Les frais de parking et de trajet sont à charge des parents: ½ heure de déplacement pour la ville de Luxembourg. 1 heure de déplacement pour toutes les autres communes du Grand-Duché. Les gardes d'enfants supplémentaires seront comptabilisées à 50%.

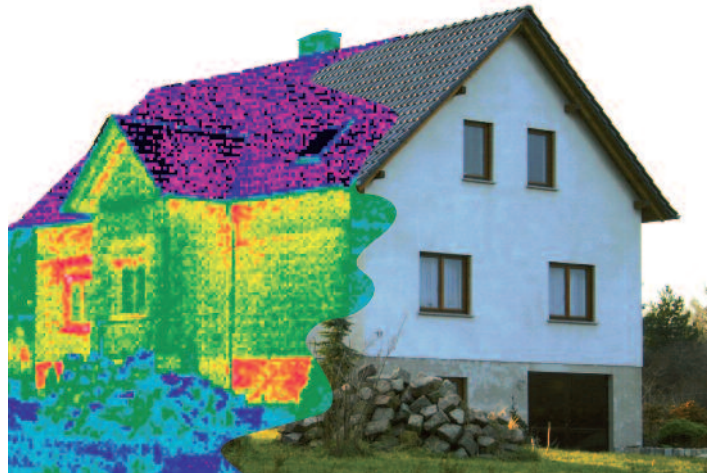
LES GARDES: Les gardes ont lieu entre 7h00 et 19h00. La durée d'une garde ne peut pas dépasser 9 heures de suite. Une visite médicale est indiquée au 2ième jour de la garde. Toutes les collaboratrices du «**Service Krank Kanner Doheem**» ont une formation dans le domaine socio-familial et participent régulièrement aux formations internes. Pour tous renseignements supplémentaires: Tél.: 48 07 79 Permanence du lundi au vendredi de 7h00 à 12h00. Répondeur de 12h00 jusqu'au lendemain 7h00. Organisations des gardes de 7h00 à 12h00 et de 18h00 à 19h00.

ACTION THERMOGRAPHIE

Le bureau énergie et écologie de la Ville de Diekirch vous offre la possibilité de faire une analyse thermographique de l'enveloppe thermique de votre habitation.

- Vous souhaitez connaître l'état de l'enveloppe thermique de votre maison?
- Vous souhaitez détecter d'éventuels ponts thermiques dans votre façade?

Une analyse thermographique permet de visualiser les points faibles de l'enveloppe thermique de votre habitation de façon simple et rapide.



myenergy infopoint Nordstad



Bettendorf Diekirch Feulen
Bourscheid Erpeldange Mertzig
Colmar-Berg Ettelbruck Schieren

Conseil initial gratuit

Fixez un rendez-vous gratuit avec un conseiller myenergy pour discuter de vos questions personnelles en matière d'efficacité énergétique, d'énergies renouvelables et d'aides financières étatiques!

Où? Wo?

Diekirch
Conservatoire National de Véhicules Historiques
22, rue de Stavelot
L-9280 Diekirch

Kostenlose Initialberatung

Vereinbaren Sie einen kostenlosen Termin mit einem myenergy Berater um Ihre persönlichen Fragen zu Energieeffizienz, zu erneuerbaren Energien und zur staatlichen Finanzbeihilfe zu besprechen!

Quand? Wann?

Mercredi / Mittwoch 15:00 - 18:00
Uniquement sur rendez-vous / Nur nach Terminabsprache

Hotline **8002 11 90**



myenergy
Luxembourg

LE GOUVERNEMENT
DU GRAND-DUCHÉ DE LUXEMBOURG
Ministère de l'Énergie

LE GOUVERNEMENT
DU GRAND-DUCHÉ DE LUXEMBOURG
Ministère de l'Énergie

LE GOUVERNEMENT
DU GRAND-DUCHÉ DE LUXEMBOURG
Ministère de l'Énergie

myenergy
infopoint

La thermographie permet un diagnostic sans contact et donc sans détériorer le bâti. De même pour de constructions récentes la thermographie permet de contrôler si l'isolation a été réalisée correctement.

Nous pouvons ensuite vous conseiller sur les mesures à prendre pour diminuer les éventuels problèmes rencontrés.

Inscription et informations auprès du Bureau énergie et écologie de la Ville de Diekirch

François Minelli (certifié ITC Level 1)

francois.minelli@diekirch.lu

Tél.: 80 87 80 - 403

Fax: 26 80 50 11

27 rue Sauerwiss (anc. Schou)

L-9278 Diekirch

Remarques: La thermographie n'est pas un passeport énergétique et ne permet pas de déterminer les coefficients de transmission de chaleur. La thermographie est fortement influencée par les conditions météorologiques. La thermographie sera effectuée durant l'hiver car la thermographie de façades est seulement possible par des températures extérieures basses. (min. $\Delta T > 10^{\circ}\text{C}$) et par temps sec.

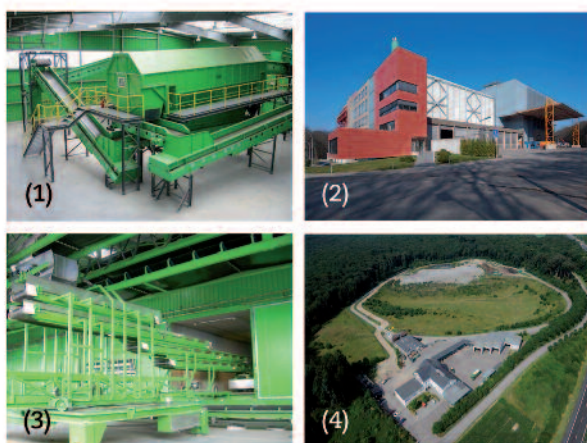




SYNDICAT INTERCOMMUNAL POUR LA GESTION DES DECHETS

Coopération à long terme entre les syndicats responsables de la gestion des déchets SIDEC, SIDOR et SIGRE

Les trois grands syndicats intercommunaux SIDEC, SIDOR et SIGRE ont signé l'année dernière un contrat de coopération à long terme, visant une exploitation intersyndicale de leurs infrastructures respectives où sont traités annuellement près de 200.000 tonnes de déchets ultimes produits au Luxembourg.



Cette coopération prévoit que les déchets à haut pouvoir calorifique, provenant des communes membres du SIDEC et séparés préalablement dans l'installation de traitement mécano-biologique au Fridhaff⁽¹⁾, soient incinérés avec les déchets des deux autres syndicats à Leudelange⁽²⁾.

Les déchets décomposés biologiquement pendant 6 semaines, toujours à l'installation du Fridhaff⁽³⁾, sont quant à eux soumis à un compostage supplémentaire et mis en décharge au site du Muertendall⁽⁴⁾ près de Flaxweiler.

Les premiers transferts de déchets entre les différents sites débuteront dès le 3 janvier 2015.

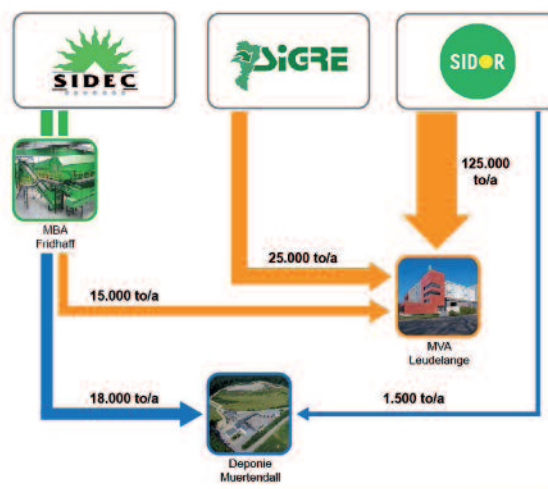
Cette collaboration intersyndicale, historique au sens propre du terme pour l'ensemble des communes du pays et leurs habitants, présente des avantages certains;

Ainsi, l'élimination des déchets est garantie à moyen et à long terme pour tous les syndicats, sans que des investissements onéreux dans de nouvelles installations ne soient nécessaires.

Grâce à une exploitation optimale des capacités de l'installation d'incinération, la valorisation électrique et thermique de l'énergie contenue dans les déchets est maximisée.

Les transports supplémentaires entre les différents sites sont quant à eux réduits à un minimum.

Enfin, la décharge du Fridhaff pourra être mise hors service dès janvier 2015.





Steinkauz

ARTENSCHUTZPROJEKT STEINKAUZ IN DER GEMEINDE DIEKIRCH

Der Steinkauz gehört zu den stark gefährdeten Tierarten Luxemburgs. In den sechziger Jahren wurde der nationale Steinkauzbestand noch auf mehrere tausend Paare geschätzt, 40 Jahre später war der Bestand auf 15 bis 20 Paare zusammengebrochen. Eine systematische Steinkauz-erfassung der Biologischen Station SICONA ab 1999 ergab, dass in den Mitgliedsgemeinden von SICONA-Ouest und SICONA-Centre noch insgesamt 7 Brutpaare vorhanden waren. Schutzmaßnahmen waren demnach dringend notwendig!

Bereits im Folgejahr wurden erste Maßnahmen umgesetzt, die seither in allen Gemeinden konsequent weiterverfolgt werden. Neben den Mitgliedsgemeinden von SICONA-Ouest und SICONA-Centre konnten im Laufe der Jahre weitere Gemeinden u.a. die Gemeinde Diekirch für die Beteiligung am Projekt motiviert werden, so dass heute knapp 400 Brutröhren in insgesamt 42 Gemeinden hängen. Parallel dazu werden seit 14 Jahren die Steinkauzbestände überwacht.



Die Schutzmaßnahmen umfassen an erster Stelle das Anbringen von speziellen Brutkästen für diese Kleineule. Zusätzlich wurden aber auch Maßnahmen zur Verbesserung der Nahrungsgrundlage (Kleinsäuger, Großinsekten) durchgeführt. Ideal für den Steinkauz sind nämlich Mosaiklandschaften mit Viehweiden, Mähwiesen, unbefestigten Wege, Säume, Einzelbäume und Baumgruppen sowie Hochstammobstwiesen.

In Diekirch sind 4 Brutkästen aufgestellt worden (op Krischent, Mouschbiert, NaturErlebnisPark).

Im Jahr 2008 gelang erstmals ein Sprung auf über 10 Bruten. 2012 konnten wieder 27 Bruten im Westen und Zentrum festgestellt werden. Zwar hat der kalte Winter 2012/13 danach zu einem erneuten Rückgang geführt, doch dieses Jahr 2014 brüten wieder 19 Paare in dieser Region, die 59 Junge aufgezogen haben.

Quelle: SICONA Ouest/Centre

N.B. Ein Partnerschaftsvertrag zwischen der Gemeinde Diekirch und SICONA Centre wurde diesbezüglich im Gemeinderat vom 25. Oktober 2014 einstimmig gebilligt.



NATURERLEBNIS PARK

2 nei Informatiounstafelen iwer d'Sauer an de Weier «in Bedigen» gufen am NaturErlebnisPark installiert.

DEN DAG VUM BAM - 9.11.2014

D'Gemeng Dikrich huet an Zesummenaarbicht mat Natur & Ëmwelt, Forum pour l'Emploi, am Laf vum Jar 2014 ee Fleegeschnëtt un 270 Héichstamm-Uebstbeem déi op Gemengenterrainën (Schëtzeberg, NaturErlebnisPark) oder déi a Bongerte vu verschiddene Propriétaires op der Gewan vun Dikrich stungen, ausféiere gelooss. Och gufen am urbane Raum (Park, laanst Stroossen) un 150 Gemengebeem ee Fleegeschnëtt gemaach.



MESURES D'EXÉCUTION DE LA CARTE BIOTOPIQUE

Een neie Bongert mat 80 Héichstamm-Uebstbeem guf um Häreberg um lieu-dit «Alteberg» ugeluecht, a Coopératioun vu Gemeng Dikrich, Propriétaire, Natur & Ëmwelt a Forum pour l'Emploi.



NORDSTAD
Centre d'Initiative et de Gestion Régional


D'ÄERD WIERMERCHER

Service de proximité

Une assistance à domicile pour personnes à partir de 60 ans et/ou personnes dépendantes.

www.cigr-nordstad.lu

Les services proposés

-  **Interventions en sanitaire**
Déboucher un siphon, réparer un robinet qui fuit, etc.
-  **Travaux de bricolage**
Réparer la courroie d'un volet, changer une serrure, une ampoule, etc.
-  **Petites rénovations**
Peinture, tapisserie, menuiserie, maçonnerie, carrelage, etc.
-  **Travaux saisonniers**
Déblayer la neige, ramasser les feuilles mortes, etc.

Nos tarifs

14 € par heure et ouvrier
5 € par heure et machine utilisée
prix t.t.c.

La première heure sera facturée en totalité. Les heures suivantes seront fractionnées et facturées par demi-heure.

D'ÄERD WIERMERCHER

Service de proximité
27 Rue Jean l'Aveugle
L-9208 Diekirch

Tél.: 26 80 33 76
Fax: 26 80 33 75



Exposition du 8.11. au 30.11.2014
Les Luxembourgeois dans la Grande Guerre 1914-1918
Org.: Musée National d'Histoire Militaire (MNHM)



PRÉFACE	2
INAUGURATION VUM STADHAUS	3
SÉANCE DU CONSEIL COMMUNAL DU 16 JUIN 2014	12
RUA DIEKIRCH A MONDIM DE BASTO (P)	15
SANKT-LAURENTIUSKIRCHE - AL KIERCH	16
SÉANCE DU CONSEIL COMMUNAL DU 27 JUIN 2014	18
VISITE GOUVERNEMENTALE AU MNHM	19
TEMPÊTE A DIEKIRCH	20
AVIS AU PUBLIC	22
SÉANCE DU CONSEIL COMMUNAL DU 22 JUILLET 2014	23
VISITE DE LL.AA.RR. LE GRAND-DUC HÉRITIER	31
OPEN-AIR KINO 2014	32
HIERSCHTKIERMES	33
SÉANCE DU CONSEIL COMMUNAL DU 8 OCTOBRE 2014	34
ORGANISATION SCOLAIRE	40
TRAVAUX RÉALISÉS / EN COURS	41
FOTOËN VUM CHANTIER AL SCHWEMM	42
SÉANCE DU CONSEIL COMMUNAL DU 25 OCTOBRE 2014	43
TRAVAUX RÉALISÉS / EN COURS	46
PRIX DE LA VILLE DE DIEKIRCH / KANNER-JUGENDTELEFON	48
SERVICE KRANK KANNER DOHEEM	49
THERMOGRAPHIE / MYENERGIE	50
SIDEC	51
ARTENSCHUTZPROJEKT STEINKAUZ KONKRET UMGESETZT	52
NATUR AN ËMWELT	53
EXPOSITION «DANS TOUTES LES TRANCHÉES» - MNHM	54
REES AN D'VERGAANGENHEET	55
FIVA WORLD RALLYE IN DIEKIRCH / EXPOSITION CNVH	56

Deiwelselter

INFORMATIUNSBLAT VUN DER GEMENG DIKIRCH

Editeur: Le DEIWELSELTER est publié sous la responsabilité du Collège échevinal de la Ville de Diekirch

Conception: Agence LEZARTS, Diekirch

Imprimé sur papier recyclé
Luxembourg 11/2014

Photos: Archives de la Ville de Diekirch
Couvertures: Hôtel de Ville



VILLE DE DIEKIRCH

**„Zu fällen einen schönen Baum,
braucht 's eine halbe Stunde kaum.
Zu wachsen, bis man ihn
bewundert, braucht er,
bedenk' es, ein Jahrhundert.“**

**Eugen Roth
(Werk: Der Baum)**

