



den Deiwelselter

INFORMATIONSBLAT VUN DER GEMENG DIKRICH

Index



Conception / Photos:
LEZARTS - Diekirch

Imprimé sur papier recyclé

Couverture:
De neie Parking op der Esplanade

Couverture arrière:
Meyer-Decker

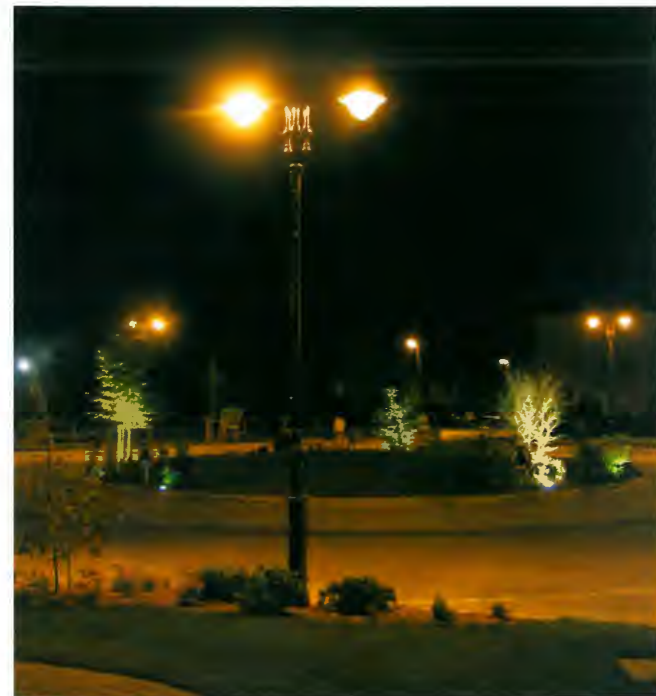
Editorial	2
Résumé de la séance du Conseil Communal du 15 juillet 2005	5
Résumé de la séance du Conseil Communal du 29 juillet 2005	8
Transformation de l'Hôtel de Ville Avant-Projet	10
Aweigungen vun den 3 Bassins d'Orage & Mesures Anti-Crués	12
Grondsteeléung vum Neie Complexe Scolaire	13
Neie Parking sous-terrain "Esplanade"	14
Aweigung vun der Structure d'Accueil um Gemenge-Camping	15
Et gëtt virun an Dikrich geschafft...	16
NaturErlebnisPark Diekirch	20
ADAC MotoClassic	22
Laissez-nous déblayer la neige	23
Lassen Sie uns den Schnee wegräumen	24
Neu: ACL-Kontaktbüro im Norden	25
Les services communaux	26
Erënnerung un de Pol Wagner	28
Dikricher Garderie	29
Landschaftsplan der Gemeinde Diekirch	30
Héichstamm-Uebstbeem an der Gemeng Dikrich	31
Ee Buch iwwer Dikrich	32
La Vieille Eglise St-Laurent à Diekirch	34
Informations culturelles	37
Informations générales	39



Zënter der Rentrée ass an eiser Gemeng nees «business as usual»: d'Chantieë lafen rëm weider.

Den iewischten Deel vun der Gilsdrëffer Strooss gëtt Enn November fäerdeg. Duerno gëtt de Rond-Point an der Fielser Strooss gebaut an uschléissend kritt d'«rue Merten» e neie Belag. Hei gëtt och ee Parking mat iwwer 100 Plazen amenagéiert.

Och den ënnichten Deel vun der Gilsdrëffer Strooss an di nei Busgare kréien den definitive Makadam. Dat geschitt och Enn September um Parking op der Gare, an der Brauereisstrooss, an der «Avenue de la Gare». Am Oktober soll an der «rue de l'Hopital» a «route d'Ettelbruck» de Stroossebelag nei gemach gin.



Um Rond-Point an der Gilsdrëffer Strooss ass d'Belichtung fäerdeg installéiert an d'Fielser Strooss kritt eng nei „Stilbeleuchtung“.

D'«Promenade de la Sûre» (vun der roudere Bréck bis a Bedigen) krut neie Makadam a nei Trottoiren an d'Infrastrukturaarbichten am iewischten Deel vun der Sauerwiss wäerten Enn des Jars ofgeschloss sinn.



De Parking um Site „Al Brauerei“, deen offiziell „Parking Esplanade“ heescht, soll Enn September - Ufang Oktober opgoen, an domatt kann de „circuit giratoire“ ronderëm d'Alstad ronn 1000 Parkplazen ubidden.

D'Schutzmauer géint d'Héichwaasser ronderëm den Atelier vun der Bauverwaltung an der Gilsdrëffer Strooss gouf ugefaangen an d'„mesures anti-crues“ laanscht de Gemegecamping lafen den Oktober un.

D'Tirelbaach ass elo komplett agebett an op dem alen Eisebunnsdamm verleeft lo eng Velospiste vun Dikrich bis op Gilsdrëff.



De „Service de la Gestion de l'Eau“ huet ënnert der Sauerbréck een neie stenge Fong an d'Sauer geluegt, fir hei een neie Pegel ze installéieren, deen de Waasserstand méi genee uweist.

Am Park, laanscht de Wäschbuer erof, gëtt een neie Kanal verluergt, deen d'Schmoltzwaasser vun der Brauerei direkt an de Kollektor vun der Blesbréck leet, sou datt et net méi an d'Sauer leeft. Hei gëtt och d'Fernwärme mat verluergt.

D'Aarbichte fir de Parkagank vis à vis vum Hôtel du Parc nei unzeleeën, si voll am Gaang.



A well et administrativ Schwiregkeete gouf, fänken d'Aarbichte géint d'Iwwerschwemmungen vun der Flossbaach elo réischt un.

Den Naturerlebnispark a Bedigen ass esou gutt wéi fäerdeg. Op ronn 2,5 km Pied stinn hei 12 Tafelen mat Informatiounen iwwert d'Natur. 5 „Highland“-Ranner an di 3 Dikricher Eesele hunn hei Quartéier bezunn.



Vun der Hëlzebréck, déi iwwrigens vun eise Studenten an der Vakanz mat Holzschutzlasur ugestrach gouf, kann een elo duerch de neie Park bis bäi den Deiwelselter erop spadséieren.

Am Hierscht ginn hei weider 60 Uebstbeem ugeplantz. Sou ginn och am Kader vun der „Journée Nationale de l'Arbre 2005“ an eiser Gemeng an Zesummenarbeit mat der Forstverwaltung vun eise Schullkanner Hecken a Beem geplantz.



Och goufe nei Bänke laanscht d'Promenaden opgestallt an d'Dëmpele bäim „Gréngewee“ sinn an d'Rei gesat ginn.



Op der Spillplaz bäi der Stole Bréck ginn nach weider Spiller installéiert an och am Haff vun der Spillschull an der Sauerwiss kumme nach Spiller derbäi.



Fir d'Rentrée gouf de Schulltransport duerch d'Aplange vu neie Bushalte nach verbessert.



An der Sauerwisschull gouf een Deel vum Daach erneiert, an d'Sportplaz bei der provisorischer Schull am Walebroch ass amenagéiert ginn. Hei goufen och nach zousätzlich Schullsäll ageriicht.

D'Aarbichten um Internat „Al Brauerei“ lafen wéi viirgesi weider.

Trotz den archäologische Recherchen, sinn d'Aarbichten um lokale Musée bei der aler Kiirch am Zeitplang. Fir de Beimusée goufen nei Schëlde opgestallt, déi d'Visiteure dohinner guidéiere sollen.



D'Gemengen Dikrich, Ettelbréck, Ierpeldéng, Bettenduerf a Schieren hunn eng Conventioun mam Innenministère ënnerzeechent, fir iwwer de Wee vun énger „Communauté urbaine“ d'Iddi vun der Nordstad an d'Praxis ëmzesetzen.

Zum Schluss nach ee Wuert vum Schäfferot iwwert d'Gemengefinanzen.

Eis finanziell Situatioun ass gesond, an et gëtt Gemengen, déi eis drëm beneiden.

D'Schold pro Awunner beleeft sech bäim Ofschluss vun de Konte vum Jar 2004 op 773 Euro.

Hei e puer Zuelen als Vergläich: 1993 huet dës Schold sech op 1102 Euro belaf, 2000 nëmme méi 371 Euro.

Vun do un ass se als Konsequenz vun deene villen a noutwendigen Investitiounen erëm geklommen, wat jo normal ass.

Et besteet awer kee Grond, sech ze beunrouigen. Datt vill investéiert gouf, beweisen déi vill Projeten, déi am Moment ofgeschloss an ageweit ginn:

- di 3 RegenüberlaufBecken (RÜB)
- d'Mesures «anti-crues»
- d'«Structure d'accueil» um Camping
- de «Parking Esplanade»
- de Naturerliefnespark
- de Parking écologique «Al Seeërei»

an dann, als offiziellen Ufank vun engem ganz wichtige Projet, gouf och de Grondstee vun dem neie Schullkomplex bei der „Kluuster“ geluegt.



D'Rosière 2005 Tanja NOËL

A mat dem Hiwäis, datt de 26. September d'Rosière geëiert ginn ass, soll dësen Editorial ofgeschloss ginn.

de Schäfferot
Claude Haagen Jean-Luc Gonner René Blum

Résumé de la séance du Conseil Communal du 15 juillet 2005

ORDRE DU JOUR

Séance publique

1. Organisation scolaire 2005/2006:

- Nominations
- CMPP
- admission d'élèves non-résidents
- Organisation scolaire technique provisoire

2. Personnel communal:

Garderie: approbation d'avenants + contrat de travail

3. Vote de crédits spéciaux et spéciaux supplémentaires

4. Approbation de la convention «Nordstad»

5. Approbation d'une convention

6. Modifications à la réglementation de la circulation

7. Autorisation d'ester en justice

8. Fixation d'une indemnité

9. Voirie rurale: Programme bi-annuel 2006/2007

10. Rosière 2005

11. Divers

M. Nico Michels conseiller

M. Jacques Dahm conseiller

M. Claude Thill conseiller

M. Frank Thillen conseiller

(abs. excusé pt. 7)

M. Emile Eischen conseiller

M. Ernest Breuskin conseiller

M. Léon Moureaud secrétaire communal

Absent excusé : M. René Blum, échevin

SÉANCE PUBLIQUE

1. ORGANISATION SCOLAIRE 2005/2006

1.1 Nominations

Le Conseil communal a engagé les institutrices suivantes: Carole Kneip de Diekirch et Michèle Weyer de Gilsdorf.

1.2 Commission médico-psycho-pédagogique

Le Conseil communal

a) a accordé au sieur Marc WEYDERT, instituteur, démission honorable de ses fonctions de secrétaire de la Commission médico-psycho-pédagogique à partir de l'année scolaire 2005/2006.

b) a décidé de nommer la dame Sandra KERTH, institutrice, au poste vacant de secrétaire de la Commission médico-psycho-pédagogique à partir de l'année scolaire 2005/2006.

1.3 Admission d'élèves non-résidents

Le Conseil communal a décidé unanimement d'approuver le relevé des élèves non-résidents.

1.4 Education préscolaire: Projet «Bëschschull»

Le Conseil communal a décidé unanimement de reconduire le projet pédagogique «Bëschschull Holdaer» pendant l'année scolaire 2005/2006.

PRÉSENCES

M. Claude Haagen bourgmestre-président

M. Jean-Luc Gonner échevin

(absent excusés pts. 8 et 9)

M. Robert Bohnert conseiller

M. Paul Bonert conseiller

1.5 Organisation technique provisoire

Le Conseil communal a décidé par 6 voix (LSAP/DP/Déi Gréng) contre 4 (CSV) d'arrêter provisoirement l'organisation de l'éducation préscolaire et de l'enseignement primaire pour l'année scolaire 2005/2006.

1.6 Accompagnement pédagogique

Le Conseil communal a décidé unanimement de reconduire les cours «Accompagnement pédagogique» pendant l'année scolaire 2005/2006.

2. PERSONNEL COMMUNAL

Le Conseil communal a approuvé unanimement les contrats de travail resp. avenants aux contrats de travail ci-après :

- Mme Vicky Muller-Thill, surveillante à la Garderie
- Mme Josiane Beneké-Seny, surveillante à la Garderie
- Mme Rina Ansay-Thill, surveillante à la Garderie

3. VOTE DE CRÉDITS SPÉCIAUX ET DE CRÉDITS SPÉCIAUX SUPPLÉMENTAIRES



Déi provisoirisch Schull am Walebroch

3.1 Approbation d'un 2e devis révisé

Le Conseil communal a approuvé unanimement le 2e devis révisé établi le 08 juillet 2005 par le Chef des Services Industriels de la Ville de Diekirch au montant total de 276.000 Euros, TVA comprise, et concernant le raccordement de deux chaudières de la centrale d'énergie des Services Industriels au réseau du gaz naturel.

3.2.1 Vote d'un crédit spécial supplémentaire

Le Conseil communal a décidé unanimement de voter les crédits spéciaux respectivement les crédits spéciaux supplémentaires ci-après:

- a) un crédit spécial supplémentaire de 59.093,17 Euros pour le raccordement de deux chaudières de la centrale d'énergie des Services Industriels au réseau du gaz naturel.
- b) un crédit spécial supplémentaire de 25.000 Euros pour la mise en place d'un ensemble modulaire servant pour bureaux, archives et installations sanitaires près du Musée National d'Histoire Militaire à Diekirch.
- c) un crédit spécial supplémentaire de 40.000 Euros pour la transformation et l'aménagement de l'immeuble «Al Seeërei» à Diekirch en hall polyvalent.



De neie mat Beem ugeluegte Parking bei der Aler Seeërei

- d) un crédit spécial de 47.000 Euros pour les frais de plantation et d'aménagement écologiques du parking «Al Seeërei» (subside de l'Etat: 47.000 Euros)
- e) un crédit spécial de 180.000 Euros pour la transformation partielle de l'immeuble Imprimerie du Nord en locaux scolaires.

4. APPROBATION DE LA CONVENTION POUR UN DEVELOPPEMENT INTERCOMMUNAL COORDONNE ET INTEGRATIF DES COMMUNES DE LA «NORDSTAD»

Le Conseil communal a unanimement approuvé la convention pour un développement intercommunal coordonné et intégratif des communes de la «Nordstad».

5. APPROBATION D'UNE CONVENTION

Le Conseil communal a décidé par 5 voix positives (LSAP/DP) et 5 voix négatives (CSV/Déi Gréng) d'approuver la convention conclue le 1er juillet 2005 entre M. Yves DE PRIL et la Commune de Diekirch.

Objet: immeuble à Diekirch, 10, rue des Halles
Mise à disposition gratuite par M. DE PRIL à la Commune.
Vu qu'il y a partage de voix et conformément à l'article 19 de la loi communale, l'approbation de la convention prémentionnée a été reportée à la prochaine séance.

6. MODIFICATIONS AU REGLEMENT DE LA CIRCULATION

6.1 Modification définitive à la réglementation de la circulation

Le Conseil communal a décidé unanimement de modifier définitivement le règlement de la circulation comme suit:

- a) Le parking contigu à l'immeuble N° 7 rue de la Tour porte la dénomination de Parking «Hannert der Hal»
- b) Les modalités de stationnement sur le Parking «Hannert der Hal» sont fixées comme suit:

RUE DE LA TOUR - Parking «Hannert der Hal»:

- Places de parcage
- Stationnement payant, limité à 120 minutes, lundi – samedi, 8-12 heures et 14-18 heures

6.2 Ratification de règlements d'urgence

Le Conseil communal a approuvé unanimement:

1. un règlement d'urgence édicté par le Collège échevinal lors de sa séance du 08.07.2005 portant modification temporaire à la réglementation de la circulation dans la rue Clairefontaine

2. un règlement d'urgence édicté par le Collège échevinal lors de sa séance du 12.07.2005 portant modification temporaire à la réglementation de la circulation à l'occasion du 50ième anniversaire de la Caserne militaire.

7. AUTORISATION D'ESTER EN JUSTICE

Le Conseil communal a décidé unanimement de faire appel contre le jugement rendu par le Tribunal Administratif le 29 juin 2005 au sujet du recours formé par M. Marcel Thillen et consorts contre une décision du bourgmestre de la commune de Diekirch en matière de permis de construire (mesures anti-crues le long de la route de Gilsdorf).

8. FIXATION DE L'INDEMNITÉ REVENANT AUX PERSONNES CHARGÉES DE LA DISTRIBUTION DES LETTRES DE CONVOCATION POUR LE REFERENDUM DU 10 JUILLET 2005

Le Conseil communal a décidé unanimement d'accorder une indemnité aux 12 personnes chargées par le Collège des Bourgmestre et Echevins de la distribution des lettres de convocation officielles pour le Référendum du 10 juillet 2005.

9. VOIRIE RURALE: PROGRAMME BI-ANNUEL 2006-2007 DE LA REMISE EN ÉTAT DE LA VOIRIE RURALE

Le Conseil communal a décidé unanimement d'arrêter les programmes des travaux de remise en état de la voirie rurale communale pour les exercices 2006 et 2007 comme suit:

Exercice 2006

Diekirch - Seiteschgronn - route N27a

travaux:	à recharger + pénétration de goudron
longueur	1.000 m largeur ~ 3,20 m

Exercice 2007

Hinter der Seitert: Etable Felten - Seiteschgronn

travaux:	à recharger + pénétration de goudron
longueur	570 m largeur ~ 3,20 m

10. ROSIERE 2005

Sur proposition du Collège des Bourgmestre et Echevins, le Conseil communal a désigné Rosière 2005 Mademoiselle Tanja NOËL demeurant à Diekirch, 7, rue Neuve.

Résumé de la séance du Conseil Communal du 29 juillet 2005

ORDRE DU JOUR

1. Organisation scolaire 2005/2006 :
 - Nominations
 - admission d'élèves non-résidents
2. Organisation scolaire 2004/2005
 - Approbation de contrats de travail temporaires conclus avec des chargés de cours remplaçants
3. Approbation de plans et devis: Transformation de la Mairie
4. Demandes de subsides extraordinaires
5. Approbation d'une convention (2e vote)
6. Approbation d'un acte notarié
7. Approbation de contrats de bail
8. PAP «Wickler Frères», Walebroch: Avis au sujet d'une réclamation
9. Approbation des statuts «Regionalt Jugendhaus Nordstad»
10. CIPA Résidence du Parc :
 - Démission honorable à accorder à une aide-soignante
 - Nomination d'un aide-soignant (m/f) à tâche complète pour le Service de Jour
11. Divers

PRÉSENCES

M. Claude Haagen	bourgmestre-président
M. Jean-Luc Gonner	échevin
M. René Blum	échevin
M. Robert Bohnert	conseiller
M. Paul Bonert	conseiller
M. Nico Michels	conseiller (absent excusé pts 3 – 11)
M. Jacques Dahm	conseiller
M. Claude Thill	conseiller
M. Frank Thillen	conseiller (abs. excusé pt. 8)
M. Emile Eischen	conseiller
M. Ernest Breuskin	conseiller
M. Léon Moureaud	secrétaire communal

1. ORGANISATION SCOLAIRE 2005/2006

1.1 Nominations

Le Conseil communal a décidé d'engager le personnel-enseignant ci-après:
Isabelle Bassing-Boby, Monique Braun, Manon Falzani-Wolff, Irmine Fischbach, Marie-Laure Gergen, Mady Gorges-Gorges, Cédric Grosch, Pascale Hilgert, Klaud Houtmann, Agny Jacobs, Pascal Leweck, Jacqueline Majeres, Lydie Mousel-Wagner, Myriam Reuland, Suzette Schannel-Serres et Danielle Thill-Reding.

1.2 Le Conseil communal a décidé d'engager la dame Annelie Klein-Walch à raison de 5 heures hebdomadaires pour les heures de décharge du délégué du personnel-enseignant pendant l'année scolaire 2005/2006.

1.3 Admission d'élèves non-résidents

Le Conseil communal a décidé unanimement d'approuver le relevé des élèves non-résidents.

2. ORGANISATION SCOLAIRE 2004/2005

Le Conseil communal a approuvé unanimement les contrats de travail temporaires conclus avec des chargés de cours remplaçants.

3. APPROBATION DE PLANS ET DEVIS

Le Conseil communal a approuvé par 6 voix (LSAP/DP) contre 4 (CSV/Déi Gréng) l'avant-projet relatif à la transformation de la Mairie au montant total de 6.229.846,40 Euros.

4. ALLOCATION D'UN SUBSIDE EXTRAORDINAIRE

Le Conseil communal a décidé unanimement d'accorder à l'a.s.b.l. «Denkfabrik Nordstad» un subside extraordinaire de 6.252 Euros (participation dans les frais du Late Night Bus 2005).

5. APPROBATION D'UNE CONVENTION (2E VOTE)

Le Conseil communal a décidé par 6 voix (LSAP/DP) et 4 voix négatives (CSV/Déi Gréng) d'approuver la convention conclue le 1er juillet 2005 entre M. Yves DE PRIL et la Commune de Diekirch.

Objet: immeuble à Diekirch, 10, rue des Halles
Mise à disposition gratuite par M. DE PRIL à la Commune.



Hei ass elo d'Maquette vum Schullkomplex ausgestellt

6. APPROBATION D'UN ACTE NOTARIÉ

Le Conseil communal a approuvé unanimement un acte de vente du 18 juillet 2005 passé entre la dame Mariette

SCHROEDER et la Commune de Diekirch. Objet: maison d'habitation sise à Diekirch, 10, rue St. Nicolas.

7. APPROBATION D'UN CONTRAT DE BAIL

Le Conseil communal a approuvé unanimement un contrat de bail conclu le 27 juillet 2005 entre la Commune de Diekirch et M. et Mme Robert ABDIUGIAMPAOLO. Objet: appartement au 1er étage de l'immeuble 1, rue Jean l'Aveugle.

8. URBANISME

Le Conseil communal a avisé la réclamation du sieur Frank THILLEN contre le projet d'aménagement particulier concernant des fonds sis à Diekirch au lieu-dit «Walebroch» présenté par la société Wickler Frères Exploitation sarl.

9. APPROBATION DES STATUTS «REGIONALT JUGENDHAUS NORDSTAD»

Le Conseil communal a approuvé unanimement les statuts de l'a.s.b.l. «Regionalt Jugendhaus Nordstad».

10. CIPA RÉSIDENCE DU PARC

1. Le Conseil communal a accordé à partir du 15 octobre 2005 à la dame Isabelle ANCIAUX démission honorable de ses fonctions d'aide-soignante à tâche complète.

2. Le Conseil communal a décidé

a) d'engager à partir du 15 octobre 2005 la demoiselle Jessica COLLING d'Eselborn comme aide-soignante à tâche complète

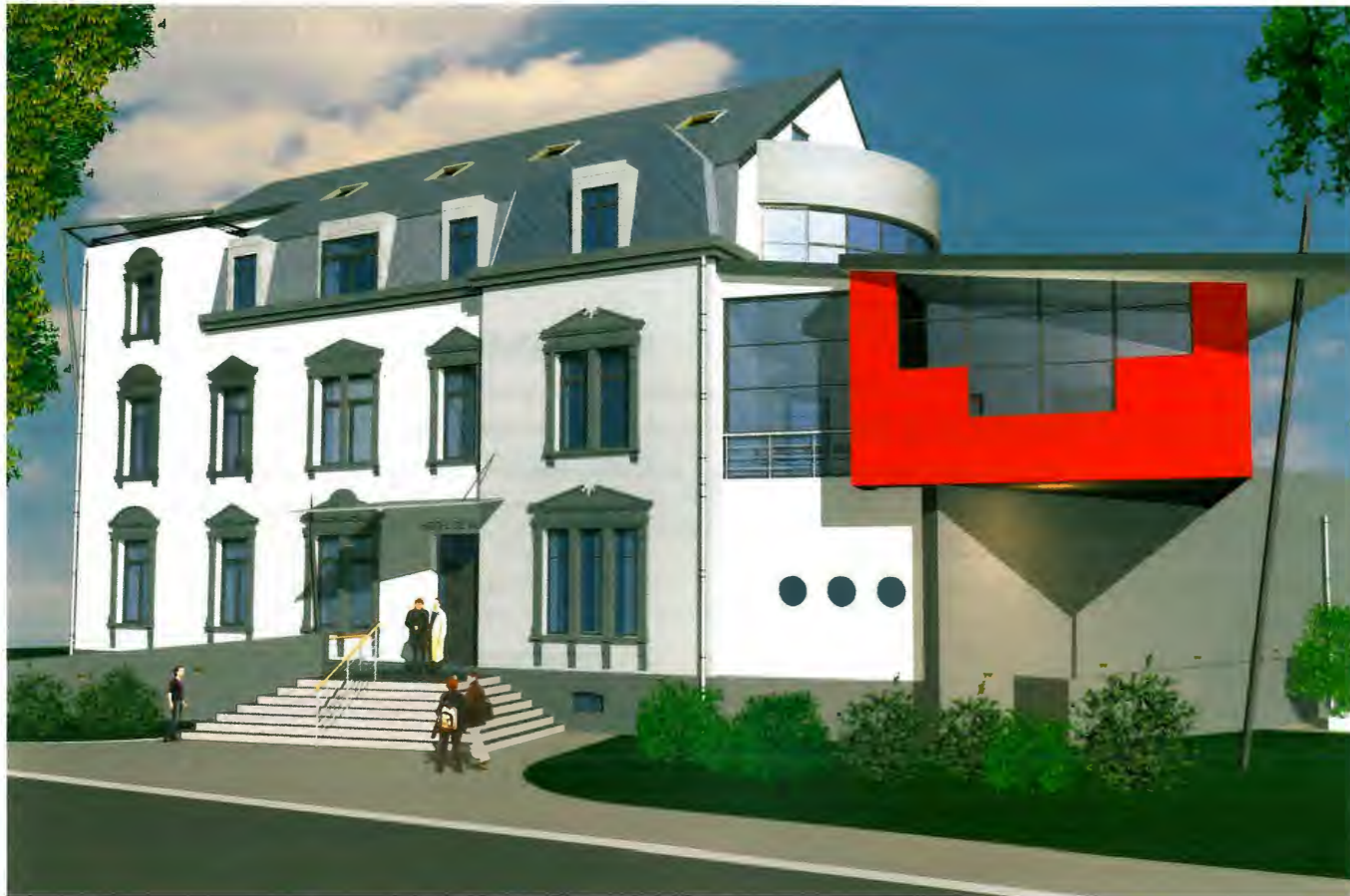
b) d'engager du 01.09.2005 au 31.08.2006 la dame Sandy DELTGEN-GOERGEN comme infirmière remplaçante à tâche partielle (50%)

c) d'engager du 01.09.2005 au 31.08.2006 la demoiselle Sabine GROSS d'Eppelborn comme infirmière remplaçante à tâche partielle (50%).

3. Le Conseil communal a décidé d'accorder à partir du 22 janvier 2006 à la dame Carole POORTERS une réduction du taux d'occupation de 100 -> 50%.

11. DIVERS

Transformation de l'Hôtel de Ville Avant-Projet



PRÉSENTATION DU NOUVEL HÔTEL DE VILLE DE DIEKIRCH

Pour adapter l'Hôtel de Ville de Diekirch aux besoins fonctionnels d'un bâtiment administratif d'aujourd'hui, non seulement une transformation mais aussi un agrandissement du bâtiment existant se sont avérés indispensables. Cet ancien hôtel sera totalement évidé à l'intérieur. En conservant en majeure partie ses façades existantes, cet immeuble qui fait partie de l'image de la Ville de Diekirch, se voit agrandit par des volumes géométriques purs, tout en créant un contraste saisissant par sa transparence, tant de l'intérieur que de l'extérieur.

Le nouveau hall d'accueil de l'Hôtel de Ville sera accessible par une rampe à tous les citoyens. Un espace accueil avec son coin jeux enfants fait aussi fonction de salle d'attente et guidera les visiteurs à travers le bâtiment vers les différents services.

La salle de réception d'une superficie de 200 m² est une grande ouverture panoramique vers l'extérieur, vers la terrasse, le parc municipal et la Sûre.

Les bureaux occupent les différents étages et sont accessibles par l'escalier principal et l'ascenseur vitré. Cet espace de distribution circulaire offre grâce à ses vides et puits de lumière des vues verticales à travers le bâtiment.

L'ensemble du personnel travaillera dans des bureaux spacieux, lumineux et adaptés à leurs besoins spécifiques. Chaque étage dispose de généreuse salle de réunion, de bureaux individuels ou multifonctionnels, de locaux techniques équipés de tout le matériel nécessaire au travail de bureau, photocopieuse, imprimantes, rangements et des blocs sanitaires accessibles aux personnes handicapés.



L'Hôtel de Ville qui actuellement occupe un volume brut de 5125,68 m³ sur une surface brute de 1719,85 m² sur les 5 niveaux se voit agrandit par les différents volumes à larges ouvertures vitrées à un volume brute de 8 738,308 m³ pour une superficie brute de 2 745,82 m². En plus de toutes les transformations au bâtiment, le nouvel Hôtel de Ville disposera dorénavant d'un parking pour 22 voitures.

Le nouvel Hôtel de Ville sera raccordé au réseau du chauffage urbain. ■



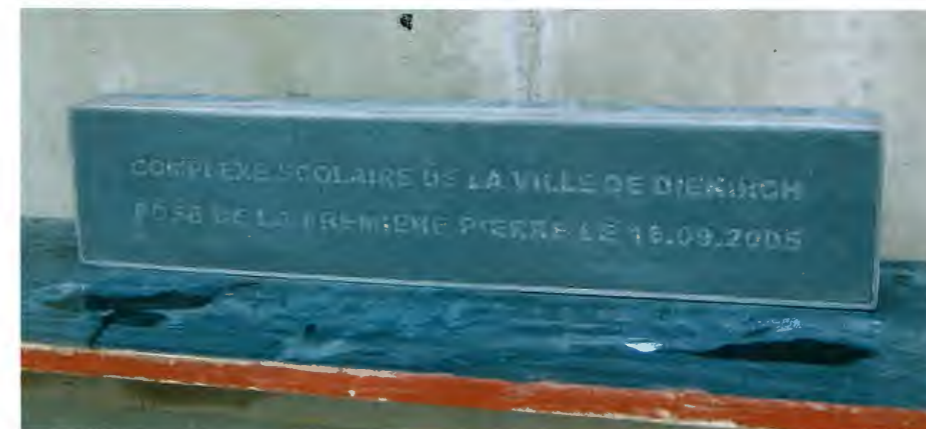
Aweiung vun den 3 Bassins d'Orage 13.9.2005



Aweiung vun de Mesures Anti-Crués 20.9.2005



Grondsteeléung vum Neie Complexe Scolaire
16.9.2005



Neie Parking sous-terrain "Esplanade" 200 zousätzlich Parkplazen fir Dikrich



Aweiung vun der Structure d'Accueil um Gemenge-Camping 17.9.2005



Et gëtt virun an Dikrich geschafft.....

SAUERWISS

D'Infrastrukturaarbichten an der Rue Kowalsky gin weider.



D'Promenade de la Sûre an "in Bedigen" kruten e neie Belag



GILSDRËFFERSTROOSS

D'Aarbichte sollen hei bis November färdig sin



De Rond-Point Gilsdrëfferstrooss-rue Merten ass bepflanzt gin



Am Kader vun den Héichwaassermesuren gëtt hannert de P&Ch eng Schutzmauer aménagiéiert



De Bau vum Bassin d'Orage 4 a vun der Pompelstatioun 2 ass voll am Gaang



AVENUE DE LA GARE

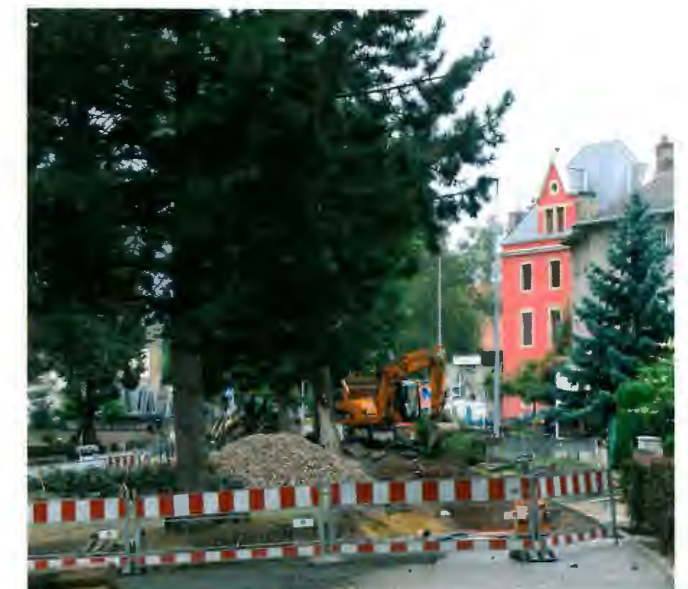
Hannert der Recette Municipale am Park laafen d'Aarbichten um Tunnelbau ënnert der Sauer op vollen Touren



De Parkgang gëtt méi attraktiv aménagiéiert



Eng nei Kanalisatioun fir d'Brauerei an d'Fernwärme gin hei beim Wäschbuer verluegt



ESPLANADE

Ee Bléck op de Chantier vun dem "Internat"



BAMERDAL

Beim Militärmusée sin nei Bureauräim obgeriicht gin



RUE DE L'ECOLE

De Chantier fir de neie Schullkomplex geet virun



A BEDIGEN

D'Spadséierpied an dem NaturErlebnisPark gin ugeluegt gin



Déi 3 Eeselen, d'Jacqueline, de Benny an de Pierchen, sin am NaturErlebnisPark ukomm an hun hiert Häischen opgeriicht kritt



D'"Highland"-Ranner hun och hieie Schapp kritt



WALEBROCH

E neie Football-Terrain ass hannert der Schull ugeluegt gin



ROUTE DE LAROCLETTE

Den Daach vun der Sauerwiss Schull gëtt zum Déel erneiert



RITTWEE

Hei gëtt den Uschloss vun der Drockleitung vum SIDEN, vum Erdgas a vum Dréckwaasser gemach



FRIDHAFF/HOLDAER

Mam Opbau vun engem Chalet am Agang Holdaer ass ugefaange gin



D'BAACH AUS

Hei guf e neie Pad zum Brauereispiedchen aménagiéiert



RUE DU CURÉ

D'Aarbichten um Musée d'Histoire laafen planungsmässig virun



Natur Erlebnis Park Diekirch



Hier hat die Natur Vorrang. Auf der gut 11 ha großen Fläche des Naturerlebnisparkes der Gemeinde Diekirch finden sich blumenreiche Wiesen, alte und junge Obstbäume, Totholz, Trockenmauern und vieles mehr.

Bongert
Von den früheren Streuobstwiesen stehen nur noch einige alte Bäume. Deshalb wurden neue Obstbäume gepflanzt. Die Sorten sind aber die alten geblieben. Probieren erlaubt!



Wege
Um die Natur möglichst wenig zu beeinträchtigen, den Naturerlebnispark aber dennoch bei jedem Wetter begehbar zu machen, wurde das 2,5 km lange Wegenetz mit wasserdurchlässigen Materialien befestigt.



Information
12 zumeist interaktive Stationen vermitteln anschaulich Wissenswertes zum Thema Natur.



Extensive Beweidung
Um den Unterhalt der Wiesen kümmern sich Schottische Hochland-Rinder und Esel. Das spart aufwändige Mäharbeiten. Weil es nur wenige Tiere sind, können sie das ganze Jahr über auf der Fläche bleiben. Durch die extensive Beweidung und den gleichzeitigen Verzicht auf Dünger entwickeln sich artenreiche Wiesen.

Totholz
Weil es für viele Tiere von Bedeutung ist, darf das Totholz liegen bleiben. Bis es verrottet ist.



NaturErlebnisPark Diekirch

AUS DEM TIERLEXIKON

Früher wurden Esel weit vielseitiger verwendet als heute. Man ritt auf ihnen, benutzte sie zum Ziehen von Wagen und verwendete sie zur Arbeit in den Mühlen, Tennen und an den Brunnen. Gefördert wurde die Verbreitung des Esels noch durch seine angeborene Bedürfnislosigkeit, Vorsichtigkeit und Tapferkeit. Übrigens sind Hauesel keineswegs "dumm"; sie können im Gegenteil sehr klug sein und - im Gegensatz zum Pferd - auch recht eigensinnig sein. Vom Mut ihrer wilden Vorfahren haben sich die Hauesel noch viel bewahrt. Werden sie angegriffen, so schließen sie sich zu einem Kreis zusammen und vermögen mithilfe von Hufschlägen auch die größten Raubtiere abzuwehren. Es gibt vielleicht kein anderes Haustier, das sich - im Verhältnis zu seiner Arbeitsleistung - so bescheiden ernähren lässt wie der Esel. Gras und Heu genügen ihm. Als Abkömmling bedürfnisloser Wüstentiere benötigt er kein Kraftfutter. Gegen Krankheiten ist der Hauesel sehr widerstandsfähig; er arbeitet bis ins hohe Alter hinein - auch wenn er mehr als vierzig Jahre alt geworden ist. Früher schätzte man besonders die Eselsmilch die mehr Zucker und Eiweiß enthält als die Kuhmilch und sich deshalb vorzüglich als Nahrung für Säuglinge und Kranke eignet.



ADAC MotoClassic 2005 am 20.8.2005 in Diekirch



Deiwelselter 3/2005

Laissez-nous déblayer la neige

La commune de Diekirch vous propose en collaboration avec



A partir du 15.12.2005 le CIGR Nordstad vous propose à nouveau son **SERVICE de DÉBLAYAGE de NEIGE**

QUAND
15.12.2005 - 15.4.2006
Lundi - vendredi
1 fois par jour

POUR QUI
Personnes âgées d'au moins 60 ans
Personnes en situation de handicap (même temporaire)

INSCRIPTION
Inscription unique pour la période complète auprès du

CIGR NORDSTAD
27, rue Jean l'Aveugle
L-9208 Diekirch
Tél.: 26 80 33 76
Fax: 26 80 33 75

PRIX
10,35 € par ouvrier / heure (TTC)
Paiement sur facture



BON DE RÉSERVATION:

Service de déblayage de neige

Nom: Age:

Adresse:

Téléphone:

Signature:

Lassen Sie uns den Schnee wegräumen

Die Gemeinde Diekirch
bietet an, in Zusammenarbeit mit



Ab 15.12.2005 bietet der CIGR Nordstad Ihnen wieder seinen

SCHNEERÄUMEDIENST an

WANN

15.12.2005 – 15.04.2006
Montags - freitags
Einmal täglich

FÜR WEN

Personen ab 60 Jahre
Menschen mit Behinderung (auch vorübergehend)

ANMELDUNG

Einmalige Anmeldung für den kompletten Zeitraum

CIGR NORDSTAD

27, rue Jean l'Aveugle
L-9208 Diekirch
Tel.: 26 80 33 76
Fax: 26 80 33 75

PREIS

10,35 € pro Mitarbeiter / Stunde (inkl. MwSt)
Die Bezahlung erfolgt per Rechnung



ANMELDEFORMULAR:

Schneeräumediens

Name: Alter:

Adresse:

Telefon:

Unterschrift:

Neu: ACL-Kontaktbüro im Norden



Ab 1. Juli funktioniert im Diekircher Automobil-Museum ein ACL-Büro. Damit soll den Einwohnern im Norden des Landes die Gelegenheit gegeben werden, mit dem ACL in Verbindung zu treten, ohne sich dafür unbedingt eigens nach Bartringen begeben zu müssen. Darüber hinaus will der Club auch den Touristen, die das Museum besuchen, Hilfestellung bei der weiteren Erkundung unseres Landes zu geben.

Dass das ACL-Kontaktbüro, das in der Anlaufphase mit zwei Personen besetzt sein wird, zumindest am Anfang nicht den kompletten Automobil-Club-Service bieten kann, liegt dabei auf der Hand. Vorerst erhält man bei der Mini-Filiale ausschließlich die vom ACL ausgestellten bzw. ausgegebenen Dokumente wie beispielsweise die Mitgliedskarte und das Auslandsschutzdokument „Carnet d'Assistance“, aber auch die Camping-Card sowie die Schweizer und die österreichische Autobahnvignette. Ein weiterer Ausbau der Leistungen wird mittelfristig angepeilt.

Die Adresse des neuen ACL-Kontaktbüros lautet:
20-22, rue de Stavelot,
L-9280 Diekirch



Wichtig: Im Pannenfall bleibt weiterhin das ACL-Hauptquartier in Bertrange zuständig (Pannen-Notrufnummer: 26000).

L'ACL OUVRE UN BUREAU À DIEKIRCH

Le 1er juillet, l'Automobile Club se rapproche des habitants du nord du pays en ouvrant une succursale à Diekirch. Situé dans les locaux du Conservatoire National de Véhicules Historiques (ancienne fabrique de voitures Jean Wagner), le bureau de l'ACL donne ainsi la possibilité à ses membres et à ceux voulant le devenir, de n'avoir plus à se déplacer jusqu'à Bertrange. De plus, l'ACL offrira des informations aux touristes qui visitent le musée et qui désirent prolonger leur séjour au Grand-Duché.

Club comme la carte de membre et le carnet d'assistance pour l'étranger, mais aussi la carte Camping Card International et les vignettes pour les péages autoroutiers suisses et autrichiens. La gamme des prestations sera étendue au fil du temps.

L'adresse de l'ACL à Diekirch est au 20-22 rue de Stavelot. Les bureaux sont ouverts du mardi au dimanche de 10.00 à 18.00 heures.

Contact: tél.: 45 00 45 1, e-mail: acl@acl.lu.

Occupé dans un premier temps par deux personnes, cette mini-filiale de l'ACL délivre exclusivement les documents

Attention: En cas de panne, le central téléphonique de l'ACL à Bertrange est toujours en vigueur (téléphone: (00352) 26 000). ■

Les services communaux



Personnel du CIPA (Résidence du Parc)



Personnel de l'Hôtel de Ville



Surveillant de l'Ecole Primaire et du Hall Polyvalent "Al Seeërei"



Öffnungszeiten des Hallenbades in Diekirch, rue Merten



Öffnungszeiten

Montag	17.00–19.30
Dienstag	12.00–14.00 15.00–19.30
Mittwoch	17.00–20.00
Donnerstag	12.00–14.00 15.00–19.30
Freitag	16.00–20.00
Samstag	14.00–20.00
Sonntag	7.30–12.00 14.00–18.00

Normale Wassertiefe
im Lehr-Nichtschwimmerteil:
0,90 – 1,25 m
(Kinder unter 5 Jahren sind nur unter Aufsicht
eines Erwachsenen zugelassen).

mittwochs und freitags: von 18.00–20.00 Uhr
Wassertiefe: 1,80 m.
(Nur Schwimmer sind zugelassen).

SAUNA:

montags – samstags von 14.00–19.30 Uhr
sonntags von 8.00–11.30 Uhr

Erënnerungen un de Pol Wagner

Den Här Wagner Pol,



Ënnerkommandant.

gebuer zu Dikrich den 12. Juli 1947.

Een Dikricher mat all deenen Eegeschaften déi een brauch fir duerch d'Liewen ze kommen.

Den 1. Januar 1968, ass de Pol an d'Pompjeeën komm, ee Kadett vun der Spréztz bis 1972 dunn

Dësch ze bréngen. An esou, eng Zesummenaarbecht vun deenen zwou Organisatiounen, haut den Asazenter Dikrich, wouer gemaach.

Net nëmme Chef, mee och ee Mënsch, ee Komerod an alle Situatione wou mir hie gebraucht hunn, wor de Pol fir ons do.

Ganz oft ass hien als sturen lesel bezeechent ginn, mee vill Leit hunn de Pol net verstanen, dat hien no engem gewëssen Prinzip gelieft an u verschidden Wäerter gegleeft huet, a wann een dat versicht huet, op egal wat fir eng Manéier ze zerstéieren, ass de Pol op d'Barrikade gaangen.

Vill Freed an Leed huet de Pol erlerft, an dat ass net gangen ouni Spueren ze hannerloossen.

Emmer am Déngscht fir seng Matmënschen, een Virbild fir Dikrich an och fir d'Land.

Pol mir vergiessen dech nët.

den Asazenter Dikrich ■

Den 1. März 1972, ass hien du bei Protection Civile komm, Ambulancier an Sauveteur bis 1984, ass de Pol dunn Zenterchef-adjoint ginn a fënnef Joer méi spéit Zenterchef..

All déi Joeren huet hie fir seng Matmënschen esou wéi fir seng Memberen gesuergt.

Durch säi Wëssen a praktesch Erfahrung huet de Pol et fäerdeg bruecht Protection Civile an Pompjeeën un een

Öffnungszeiten des "BEIE MUSÉE"



ÖFFNUNGSZEITEN VUM BEIE MUSÉE:

De BEIE MUSÉE ass op:

Densdig bis Samsdig vun 14.00 bis 18.00 Auer

Adress: Frebsou (zone piétonne)

Dikricher Garderie

DIKRICHER GARDERIE

Ass keng Hëllef weit nach no, mir sin emmer fir lech do.

Weini:

Mëindes bis Freides vun 13h30 bis 18h00 (ausser Schoulvakanz a Feierdeeg)

Wou: Sauerwiss (Spillschoul)

Präiss: 2,5 Euro/Stonn

Alter: 18 Mëint bis 6 Joer

Informatiounen: Tel. 80 31 38

All Bierger aus der Groussregioun kënnen dovun profitieren.



Nous parlons français; wir sprechen Deutsch; we speak english ■



DATE DE COLLECTE SUPERDRECKSKËSCHT:

15.11.05	Diekirch	Al Seeërei	9.00 - 17.00 h
		Parking Piscine	9.00 - 11.00 h

Internationales Klimabündnis Gemeinde Diekirch

Der Landschaftsplan der Gemeinde Diekirch

Der Landschaftsplan ist ein Gesamtkonzept für die räumliche Entwicklung der Gemeinde unter besonderer Berücksichtigung der ökologischen und sozio-ökonomischen Entwicklungstendenzen. Das Gesamtkonzept bringt Maßnahmen zum Ausdruck mit dem Ziel der qualitativen Verbesserung der allgemeinen Lebensbedingungen, sowie zur Erhaltung und Verbesserung der Naturausstattung; der Plan ist somit Instrument zur **nachhaltigen Sicherung** der natürlichen Lebensgrundlagen für Mensch, Pflanzen- und Tierwelt, die durch vorwiegend anthropogene Aktivitäten wie Siedlungs- und Dorfentwicklung, Land- und Forstwirtschaft, Erholung und Fremdenverkehr, Industrie und Gewerbe sowie Verkehr und Verkehrswege oftmals empfindlich beeinträchtigt sein können.

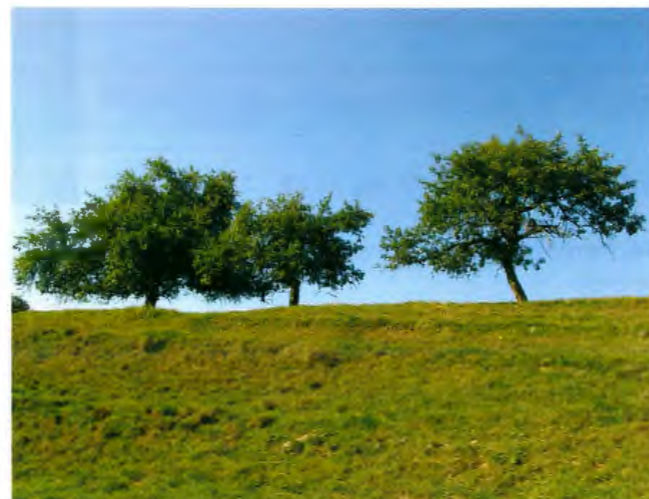
Der Plan beinhaltet **Vorschläge, Empfehlungen und Regelungen** zu Maßnahmen, die dem Schutz, der Pflege, der Wiederherstellung, der Sicherung und Entwicklung sowohl der unbesiedelten als auch der besiedelten Landschaft gelten.

Die Gemeinde Diekirch verfügt über ein großes Potential an wertvollen Landschaftsräumen, deren Erhalt und Pflege, sowie die Aufwertung der naturräumlichen Begebenheiten, die vorrangig Ziele des Landschaftsplanes darstellen.

Unter den vorgeschlagenen Maßnahmen schälen sich mehrere Schwerpunktthemen heraus:

■ Die Gemeinde Diekirch ist seit Alters her eine wichtige Obstanbaugegend und bis in unsere Tage haben sich ausgedehnte Obstwiesen und Streuobstbestände erhalten. Sie prägen das Landschaftsbild der Gemeinde und übernehmen wichtige ästhetische und ökologische Funktionen. Ihr Unterhalt und ihre Pflege, die Neupflanzung von Hochstammobstbäumen, sowie die Formulierung von Ideen und Konzepten zur wirtschaftlichen Nutzung des Obstes sind prioritäre Maßnahmen im Rahmen des Landschaftsplanes.

■ Die reichgegliederte Landschaft der Gemeinde mit ihren Hecken, Baumreihen,... bedarf eines laufenden Unterhaltes, für besonders wertvolle und empfindliche Biotope, wie z.B. Trockenrasen müssen Pflegekonzepte ausgearbeitet werden. Langfristig sind der Aufbau und Erhalt eines gemeindeübergreifenden Biotopverbundsystems, sowie eine nachhaltige Bodennutzung übergeordnete Ziele der Gemeindeentwicklung.



■ Die Sauer und ihre Nebenbäche prägen maßgeblich den Landschaftscharakter von Diekirch. Ihr Unterhalt, sowie Gestaltungs- und gegebenenfalls Restaurierungsmaßnahmen sollen die Funktionen der Gewässer als stadtbildprägendes Fließgewässer im Bereich Naherholung und Tourismus, als Retentionsraum zum Hochwasserschutz, sowie als ökologisch intakte Gewässer zum Ziel haben.

■ In der Land- und Forstwirtschaft, sowie im Bereich Siedlungsentwicklung ist eine nachhaltige und ressourcenschonende Bewirtschaftung und Flächennutzung anzustreben.

Zu sämtlichen dieser Schwerpunktthemen erstellt der Landschaftsplan konkrete Vorschläge und Maßnahmen, liefert Hinweise zur praktischen Umsetzung und zu möglichen finanziellen Beihilfen und diskutiert weiterführende Projekte und Konzepte an. ■

Héichstamm-Uebstbeem an der Gemeng Dikrich

Im Rahmen des mehrjährigen Projektes zur Umsetzung der Biotopkartierung und des Landschaftsplanes wird die Gemeinde Diekirch diese Aktion auch im Winter 2005/2006 in Zusammenarbeit mit der Stiftung "Hëllef fir d'Natur" weiterführen.

Alle interessierten Bürger(innen) sind eingeladen sich am Projekt zur Erhaltung und zur Pflege der Obstgärten ("Bongerten"), Obstbaumreihen, sowie zur Neupflanzung von Hochstamm-Obstbäumen zu beteiligen.

Diese Aktion wird von der Gemeinde und von dem Umweltministerium finanziell unterstützt. Letztes Jahr wurden dank dieser Aktion 74 neue Bäume gepflanzt und 44 alte Bäume erhielten einen Baumschnitt.



Benutzen Sie das untenstehende Formular und senden Sie es ausgefüllt bis spätestens den 18. Oktober 2005 an die Gemeinde Diekirch, Postfach 145, L-9202 Diekirch, zurück.

Für weitere Informationen können Sie sich an die Gemeinde Diekirch wenden.

Kontaktperson: John NEVEN,
Telefon: 808780-224
E-mail: neven.john@sdscom.lu

oder an die Stiftung "Hëllef fir d'Natur"
Telefon: 290404-306 - Fax: 290504
E-mail: secretary@luxnatur.lu

Nathalie BRACHTENBACH
Stéftung "Hëllef fir d'Natur"
11 Duerefstrooss
L-9766 MUNSHAUSEN T. 92 99 38 ■

Antragsformular 2005/2006 "Héichstamm-Uebstbeem an der Gemeng Dikrich"

Ich möchte mich an dem Projekt zur Neupflanzung und Erhaltung von Hochstamm-Obstbäumen und "Bongerten" beteiligen.

Name, Vorname: Straße: N°:

Ortschaft: Postleitzahl: Tél.: Fax:

1. Anzahl der zu pflanzenden Hochstammobstbäume

Mein finanzieller Beitrag pro Baum beträgt:

- a. EUR 7,50 bei einfacher Pflanzung
- b. EUR 10,00 bei Pflanzung mit Schafschutz
- c. EUR 12,50 bei Pflanzung mit Weideschutz

2. Anzahl der Hochstammobstbäume zum schneiden.....

Mein finanzieller Beitrag beträgt 1/4 der Kosten (ca. EUR 12,50 bis EUR 50,00 pro Baum).

Ein Kostenvoranschlag wird als Berechnungsgrundlage erstellt.

Datum: Unterschrift:

Bitte bis spätestens **18. Oktober 2005** an die Gemeindeverwaltung zurücksenden.

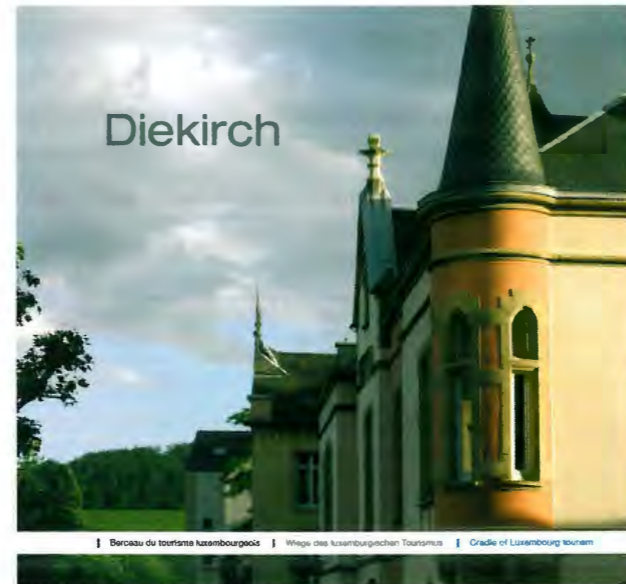
Ee Buch iwwer Dikrich erausgin vun der Gemeng Dikrich: Berceau du tourisme

Nouvelle parution
DIEKIRCH – BERCEAU DU TOURISME
LUXEMBOURGEOIS

Diekirch, berceau du tourisme, ville des fêtes et des traditions, des écoles et des musées, de la bière et des ânes. Dans le texte et en images, ce livre explique le passé et le présent d'un des endroits les plus intéressants du Grand-Duché de Luxembourg, avec son histoire mouvementée et sa vie quotidienne haute en couleurs. Un hommage affectueux à une ville de caractère.

Trilingue: français, allemand, anglais
 Plus de 130 photos, 96 pages
 285 x 255 mm
 Reliure en toile avec jaquette
 ISBN: 2-87954-147-6
 EUR 31,-

Disponible dans les librairies et aux Editions Guy Binsfeld;
 14, place du Parc, L-2313 Luxembourg;
 tél. 49 68 68 52; fax 40 76 09; editions@binsfeld.lu.
 La livraison est gratuite. ■



Neuerscheinung
DIEKIRCH – WIEGE DES
LUXEMBURGISCHEN TOURISMUS

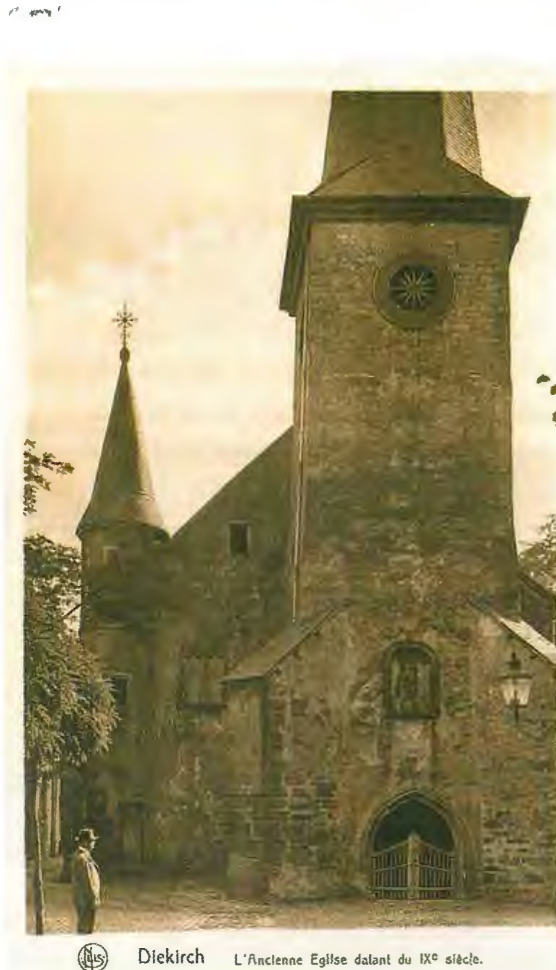
Diekirch, Wiege des Tourismus, Heimat der Feste und Traditionen, der Schulen und Museen, des Bieres und der Esel. Dieses Buch gibt in Wort und Bild Aufschluss über Vergangenheit und Gegenwart eines der geschichtsträchtigsten und vielseitigsten Orte des Großherzogtums Luxemburg.
 Eine liebevolle Hommage an eine eigenwillige Stadt.

Dreisprachig: Deutsch, Englisch, Französisch
 96 Seiten
 Über 130 Fotos, 285 x 255 mm
 Gebunden mit Schutzumschlag
 ISBN: 2-87954-147-6
 EUR 31,-

Erhältlich im Buchhandel und bei: Editions Guy Binsfeld,
 14, Place du Parc, L-2313 Luxembourg, Tel. 49 68 68 52,
 Fax: 40 76 09, editions@binsfeld.lu.
 Die Lieferung erfolgt versandkostenfrei. ■



La Vieille Eglise St-Laurent à Diekirch



Diekirch L'Ancienne Eglise datant du IX^e siècle.

En 1774, les habitants de Diekirch affirment que leur église paroissiale existe depuis 1500 ans. Si à première vue une telle assertion paraît purement fantaisiste, elle n'est en fait pas dénuée de tout fondement. Les fouilles archéologiques réalisées en 1960/61 ont, en effet, révélé que le sanctuaire a été aménagé dans un édifice romain à caractère profane. Il s'agissait d'une salle rectangulaire mesurant 16 x 10 m. Sous son sol se développait un chauffage à hypocauste, le portail s'ouvrait dans le mur méridional.

A une époque non déterminée avec précision, au plus tard au VII^e siècle, le bâtiment est affecté au culte chrétien. Le titre du martyr romain Laurent plaide en tout cas pour une fondation très ancienne. Lors de l'aménagement de l'église la porte originelle est murée et remplacée par un accès pratiqué côté ouest. L'autel, dont l'emplacement reste visible, se trouvait du côté du levant.

E. LANGINI

A l'époque romane le sanctuaire est agrandi par la construction d'une abside semi-circulaire à l'est et d'une tour à l'ouest. A l'intérieur, le niveau du sol est plusieurs fois surélevé pour l'adapter à celui des environs qui change en raison des terres qui descendent des collines avoisinantes.

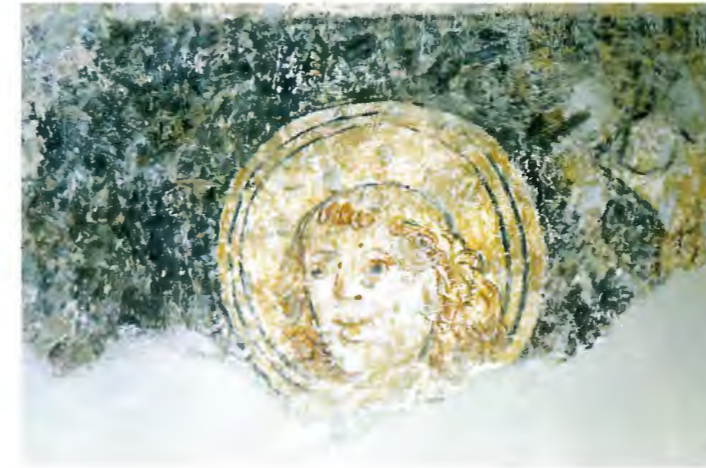
Du Xe au XVIII^e siècle, Saint-Laurent est entourée d'un cimetière.

L'accroissement de la population nécessite au XVe siècle l'agrandissement de l'église.

Il faut savoir, en effet, que la paroisse ne se limitait pas à la localité de Diekirch. Elle comprenait aussi Bastendorf, Erpeldange, Gilsdorf, Ingeldorf, Lipperscheid, Michelau et Tandel. Pour parer au manque de place, une nef supplémentaire est ajoutée côté nord. Le chœur aussi est



Deiwelselter 3/2005



transformé et doté d'une nouvelle abside à chevet plat. L'implantation d'une voûte sur croisée d'ogives complète les travaux.

Au cours des siècles suivants, le bâtiment est plusieurs fois endommagé par le feu. En 1774, les paroissiens s'y sentent à l'étroit, ils se plaignent de l'obscurité et de la puanteur qui règnent à l'intérieur. Le seul remède à tous ces maux consiste en une nouvelle construction. Ce vœu est exaucé en 1868. Dès lors le clergé veut que le culte se déroule exclusivement dans la grande église moderne qui reprend le titre de Saint-Laurent. Les autorités communales décident de faire démolir l'ancienne paroissiale. Un certain nombre d'habitants font opposition, le gouvernement aussi. En 1899, nous apprenons que l'église est inscrite sur la liste des monuments historiques. En 1912, l'architecte Charles Arendt entreprend des travaux de restauration. Une nouvelle campagne est lancée en 1960. Elle permet une analyse détaillée du bâtiment et de sa longue histoire.

L'édifice est dominé par un majestueux clocher dont le rez-de-chaussée forme un porche ouvert. La tourelle ronde située à l'angle nord-ouest date du début du XX^e siècle seulement. Les baies murées du flanc sud remontent à l'époque romane. Les autres, en forme d'ogive ou en plein cintre, ont été pratiquées lors de transformations



1937

Deiwelselter 3/2005

ultérieures. L'un des puissants contreforts destinés à supporter la poussée des voûtes renvoie à l'année 1563.

La crypte résulte des recherches archéologiques et a été conçue pour permettre l'accès aux vestiges dégagés. Le visiteur y accède par un escalier extérieur. La porte est celle de l'édifice romain. Plusieurs sarcophages romains ont été réutilisés au Moyen Age. D'autres datent de l'époque mérovingienne.

L'intérieur de l'église à deux nefs présente un caractère très dépouillé. Les murs sud et ouest remontent en grande partie à l'époque romaine. Les clefs de voûtes sont décorées de motifs religieux ou d'armoiries, par exemple des Gondersdorf, Schall de Bell, Bourscheid. D'autres emblèmes rappellent les corporations ou métiers établis dans la ville.

Les fresques du chœur, fortement abîmées, datent du XVe siècle et illustrent la vie de Saint-Laurent. Les motifs végétaux des voûtes et le retable baroque en trompe-l'oeil remontent au XVIIe et au XVIIIe siècle.

La statue de Saint-Roch implantée dans une niche du mur méridional est due à Jean-Georges Scholtus (décédé en 1754). Les deux figures d'évêques monumentales ont été données par le ministre d'Etat Joseph Bech (1887-1975).



L'orgue installé dans le chœur date de 1999. Il a été réalisé par la manufacture Seifert de Kevelaer (D).

La vieille église St-Laurent, classée monument historique depuis 1979, sert aussi bien à l'organisation de manifestations culturelles qu'à la célébration du culte.

INVITATIOUN

Am Cader vu sengem 175e Anniversaire invitéiert den Dikricher Kolléisich

1. op ee flotte, kulturellen Treppeltour durch Dikrich, mam Historiker Marc Schoellen. **Sonndes, den 2. Oktober** vun 14.30 bis 16.00 Auer weist an erkläert hien eis "Architektur-Kuriositéiten vun Dikrich". De Wee ass llicht an och mat Rollstull oder Kannerkutsch ze maan!

2. op di grouss "MANIFIESTA", vum **7. Oktober bis den 16. Dezember** am Bannenhaff vum "Aale Gebai" an der avenue de la Gare; eng Ausstellung mat Zeechnungen, Biller, Videoarbichten, "Le Grand Bleu", "Cathédral-Hall"...

Et ass all Daag vun 8.00 bis 18.00 Auer op, ausser Samsdes a Sonndes. Kommt all furwetzen!



Informations culturelles

Cinéma

Ciné SCALA – 31 rue Jean l'Aveugle – Tél.: 80 31 29

Das wöchentliche Kinoprogramm erfahren Sie in den Tageszeitungen, im Schaufenster des Kino SCALA und in den Schaukästen (Kluuster, Château Wirtgen und am Bahnhof).

Weiterhin ist das Programm auf dem Info-Kanal der Gemeinde einzusehen.

Le programme hebdomadaire du cinéma est publié dans les quotidiens, dans la vitrine du ciné SCALA et dans les vitrines installées à la place Guillaume, au Château Wirtgen et à la gare des CFL.

Le programme est également disponible sur l'infocanal de la Commune.

Prochainement:

The Jacket - Vaillant - Die weisse Massai - Wedding Crashers - Der Fischer und seine Frau - Kleiner Eisbär 2 - Brothers Grimm - Legend of Zorro - Flight Plan



Mardi, le 11 octobre
Petite Lili Paradiso film français



Concerts

VIEILLE EGLISE SAINT LAURENT

• Ensemble de la Chapelle Saint-Marc
Dimanche, le 2 octobre 2005
à 17.00 heures
en la Vieille Eglise Saint-Laurent

Programme:

Peter Warlock:

Capriol Suite pour orchestre à cordes

Giuseppe Torelli:

Concerto en ré majeur pour 2 trompettes

Georg Friedrich Haendel:

Concerto grosso en la mineur op. 6/4

Antonio Vivaldi:

Concerto en do majeur pour 2 trompettes

Edvard Grieg:

Suite en style ancien "Du temps de Holberg"

Solistes: Michel Berns - Patrick Haas

Direction: Jean Halsdorf

Organisateur: Commission culturelle de la Ville de Diekirch

Prix des places: 8 Euro - étudiants 4 Euro

Réservation: 89 87 80 -203 (heures de bureau)

• **Récital Violon - Piano**

Samedi, le 22 octobre 2005 à 20.30 heures en la Vieille Eglise Saint-Laurent

Programme: Oeuvres de W. A. Mozart, C. Franck, O. Messian, R. Strauss

Solistes: Anne-Marie Volten (Violon)
Pascal Meyer (Piano)

• **Musical für Kinder**

"Der Traum vom Glück"
aufgeführt vom "Sorbischen National-Ensemble Bautzen"

Donnerstag, den 24. November 2005 um 17.00 Uhr
"Al Seeërei"

(Commission culturelle de la Ville de Diekirch)

• **Récital d'Orgue avec l'ensemble "Bavarian Brass"**

Samedi, le 26 novembre 2005 à 20.00 heures
en la Vieille Eglise Saint-Laurent
(Amis de l'Orgue - Commission culturelle)

**Redaktiounsschluss fir den
Deiwelselter 4/2005
ass den 15.11.2005.**

Texter sinn als WORD-Dokumenter op folgend
Adress ze e-mailen: neven.john@sdscom.lu
Aner Elementer (Foto/Dokumenter) sinn ze
schécken un: Gemeng Dikrich, M. John Neven.
Weider Renseignementer: T.: 808780-203

• **Concert de Noël**

offert par la Chorale municipale "Saengerbond"
Samedi, le 3 décembre 2005

• **Concert de Noël**

offert par la Chorale "Dikricher Solschlüsselcher"
Samedi, le 10 décembre 2005

**NOUVEAUX PROGRAMMES SUR
L'ANTENNE COLLECTIVE:**

Télévision:

RTL 5: S32, Fr. 391.25,25

Radio: Bayern Klassik 101.40 Mhz

2. Gesondheetsdag fir den 3. Alter

2. GESONDHEETSDAG FIR DEN 3. ALTER

Organiséiert vum CIPA-Résidence du Parc
& Club Senior Hürzeberg
ënnert dem Patronat vun der Stad Dikrich



**Dënnsdes den 11. Oktober 2005
an der Aler Seeërei**

Mir bidden Iech vun 9:00 bis 13:00 Auer:
Atelieren: Gedächtnis-, Konzentratiouns- a
Geschécklechkéetstraining, Bewegung,...
a vun 14:00 bis 17:00 Auer:
Qi-Gong, Nordic Walking, Sëtzdanz, Virtrag vun der
A.L.D.
Fir Iessen a Gedrénks ass gesuergt.
Participatioun: 5 Eur

Umellen a weider Informatiounen
um Telefon: 80 98 33-1



Informations générales



EINKELLERUNGSPRÄMIEN

Die Stadtverwaltung Diekirch gewährt auch im Jahre 2005 Einkellerungsprämien an wirtschaftlich schwache Einzelpersonen resp. Haushalte, deren Einkommen im September 2005 die Summe von 1100 € (Einzelpersonen) resp. 1200 € (Familien resp. Hausgemeinschaften) nicht überstieg.

Letzterer Betrag erhöht sich um 85 € pro Kind, welches der Haushalt zu seinen Lasten hat.

Die Anträge werden entgegengenommen im Service Technique (Büro) 7, rue du XI Septembre in der Woche vom **3. - 7. Oktober 2005** vormittags zwischen 8.00 und 12.00 Uhr.

Alle Antragsteller müssen mindestens seit dem 1. Januar 2005 in der Gemeinde Diekirch wohnhaft sein. Der Personalausweis sowie alle Belege über das im Monat September 2005 erhaltene Gesamteinkommen, über die Ausgaben für Mietwohnung/ Eigenheim und über die monatlich zu zahlenden Schulden sind vorzulegen.

**JOURNÉE DE LA COMMÉMORATION
NATIONALE**

De "Nationale Gedenkdag" ass dem Uddenken un d'Resistenz vum lëtzeburger Vollék géint den däitschen Okkupant 1940 - 1945 konsakréiert.

Dëst Joer as déi offiziell Feier op e Sonndig, den 2. Oktober festgeluegt ginn.

Zu Dikrich fänken d'Feierlechkeete mat engem Gottesdängscht an der Dekanatskierch ëm 10.30 Auer un.

Géint 11.30 Auer leeën d'Membere vum Schäffen- a Gemengerot vun der Stad, ëmgi vun der Éieregarde vun der lëtzeburger Arméi an der Police Grand-Ducale ee Kranz beim "Monument aux Morts" nidder.

Och déi aner Associatiounen leeën eng Gerbe nidder. D'Zeremonie gëtt musikalesch enkadréiert vun der Philharmonie Municipale.

BRENNHOLZVERKAF 2005/2006

Brennholzverkaf vun der Gemeng Dikrich

Bichenholz 70 Eur/Kouert

Eechenholz 70Eur/Kouert

(um Bëschwee geliwwert)

adresséiert Iech w.e.g. bis den 28.02.2006 un den Dikricher Fierschter Jeff Sinner um Tél.: 80 33 17.

MARCHÉS

8.00 - 12.00 Auer op der Kluuster

Datume si fixéiert:

Dënnsdes, den 18. Oktober

Dënnsdes, den 15. November

Dënnsdes, den 20. Dezember

Dënnsdes, den 17. Januar 2006

8 Jonk Wënzer
presentéieren hire Wäin
zu **Dikrich**
de **19. November 2005**
an der „Aler Seeërei“
vun **19 Auer un**

MENU

- **Apéritif** (Crémant)
- **Assiette mat Gelli**, Feierstengszalot,
Cruditéiten
an ee Glas **Pinot Blanc** an ee Glas **Riesling**
- **Toast mat Champignonen**
an ee Glas **Auxerrois**
- **Fierkelshämmche** mat Speckgromperen,
Gaardebounen
an ee Glas **Pinot Gris** an ee Glas **Pinot Noir**
- **2 Zorte Petit beurres Kuch**
an ee Glas **Riesling Vendanges Tardives**
- eng **Taass Kaffi**
Menu preparéiert
vum Pier (Fuussekaul)

Musik:
Orchester «2000 Volts»



Reservéiert Är Plaz(en)

duerch Iwwerweisung vu 55.- Eur
pro Persoun op de Kont BCEE
IBAN LU53 0019 1755 3324 6000
vum Syndicat d'Initiative Dikrich mat
dem Vermierk: «menu 19.11.05»

bis spéitestens
den 10. November 2005

fir all Informatiounen ass de
Syndicat d'Initiative Dikrich
(Tel.: 80 30 23) zoustänneg

Org.: Comité des Fêtes vum
Syndicat d'Initiative Dikrich

J. Meyer-Decker, Diekirch

Grains & Graines.

Teleph. 102. Cheques Postaux 396. Télégr.-Adr.: Meyer-Decker.

Mr. J. Fisch

ur vente de ce qui suit, payable au comptant à Diekirch

Date	sacs	à kg	Total
------	------	------	-------

Sofort gesucht:
Junger Mann
 für Bureau,
 Meyer-Decker,
 Diekirch.
 275

Schweizerische Lactina Panchaud
 Höchstprämiertes Milchersatzmittel zur Aufzucht von Jungvieh: Kälber, Ferkel, Ziegen, Lämmer und Fohlen.



Verkaufsstellen durch obiges Plakat erkenntlich. Ein Liter Lactinamilch kostet nur 3 3/4 Pfg. Wo am Ort selbst nicht erhältlich, wende man sich an die Fabrik in Kehl a. Rh. — Broschüren und Prospekte gratis.

Vertreter für den Canton Diekirch: **J. Meyer-Decker, Diekirch**



Getreide- u. Samen-Handlung Meyer-Decker, Diekirch

offert:

- Gleesamen jeder Art, garol. feibel
- Grassamen und Grasmischung
- Haathafes, Gerste, Wicken u. Co
- Weizen- und Brotmehle.
- Maishörner, Maismehl,
- Gerstenmehl, Bollmehl.
- Fischmehl, prima Qualit., Fein
- Meleten und Gleesamenmehl.
- Amontak und Chilisalpeter

—: Billigste Preise. —
 Wiederverkäufer Specialpo