

Den Deiwelselter

INFORMATIIONSBLAT VUN DER GEMENG DIKRICH

1/99



25. Mäerz 1999



Vue op Dikrich mat dem Häreberg (1954)

Editorial

Eigentlich kann ee soen, datt d'Aktivitéiten an eiser Gemeng hire gudde Gank gin. De Schantjen vun der Crèche geet ganz uerdentlech weider; di 3. Etapp, fir déi al Gaassen ronderëm d'Foussgängerzon an d'Rei ze setzen, as elo ausgeschriwwe gin; d'Renovéierungsarbeiten un der aler Schwemm hun ugefaang, a fir de 24. März steet de Projet vum neien Internat op dem Site vun der aler Brauerei um Order du jour vun der Chamber.

Och de Projet vun enger Hal, déi villsäiteg genotzt ka gin, um Site vun der aler Seërei kritt lues a lues Konturen. Beim Amenagement vun dëser Hal gët grouse Wäert dropgeluegt, datt déi al a wertvoll Bausubstanz respektéiert gët. Sou soll besonnesch dat aalt Gebälleks an di gosse Stäiler erhale bleiwen. D'Gréisst vun der Hal entsprécht méi oder wéinger deër vun der Ettelbrécker Däichhal, sou datt tëschent 600 (wann Dëscher a Still gesat gin) an 1200 Leit dra Plaz hun.

D'Ariichtung bannen dran gesäit niest Garderobe a Sanitär och eng modern équipéiert Kiche vir, déi de Restaurateuren zur Verfügung steet, eng versenkbar Bühn an ee Kontuar vu ronn 50 Meter, sou datt dës Hal op villerlee Art a Weis genotzt ka gin: fir Concerten a kulturell Manifestatiounen, fir Congresser a Baler a wat et nach esou gët.

Et wär ze hoffen, datt dëse Projet am Intressi vun den Dikricher Veräiner a Biirger esou séier wéi méiglech realiséiert géif.

Dat wär et fir dës Kéier, a mir wënschen Iech alleguer ee gudde Fréijorsufank a schéin Ouschterdeg.

De Schäfferot



Résumé de la séance du Conseil communal du jeudi 17 décembre 1998

Séance publique

*

Ordre du jour

01. Organisation scolaire 98/99:
 - Approbation de contrats de travail conclus avec des chargés de cours remplaçants
02. Personnel communal:
 - a. Maison de retraite:
 - Approbation d'un contrat de travail à durée déterminée et fixation d'une indemnité
 - Nomination d'un téléphoniste (m/f) à tâche partielle (50%)
 - Fixation du cadre des carrières hiérarchisées pour 1999
 - b. Services administratifs:
 - Fixation du cadre des carrières hiérarchisées pour 1999
 - c. Ecole de Musique:
 - Approbation d'un contrat de travail à durée déterminée
03. Subsidés ordinaires 99
04. Subsidés extraordinaires
05. Ajustement d'une indemnité revenant aux agents recenseurs du recensement fiscal
06. Ajustement du règlement-taxe général:
 - Ajustement des tarifs d'entrée au Musée d'Histoire Militaire
 - Ajustement des prix de location de la Galerie d'Art Municipale
07. Approbation de plusieurs décomptes

08. Office social:
 - Renouvellement périodique d'un cinquième du Bureau
 - Budget rectifié 1998
 - Budget 1999
09. Prix scolaires:
 - Ajustement des montants
10. Approbation de devis révisés et vote de crédits spéciaux supplémentaires
11. Projets extraordinaires à inscrire au budget de l'exercice 1999
12. Budget rectifié 1998 et budget 1999
13. Divers

Présents:

Madame Danièle WAGNER,
bourgmestre

Messieurs Jean-Luc GONNER
(absent excusé points 1-2.1.1 inclus)
et Claude HAAGEN, échevins

Madame Marie-Thérèse BOEVER,
Messieurs Robert BOHNERT,
René BLUM, Paul BONERT, (absent
excusé points 1-3 inclus)
Jacques DAHM, Emile EISCHEN,
Roger BRACHMOND,
Bernard THIBEAU, (absent excusé
points 1- 5 inclus), conseillers

Monsieur Léon MOUREAUD,
secrétaire communal

*

Conseil communal

01. Organisation scolaire 1998/99

Le Conseil communal a approuvé à l'unanimité des voix plusieurs contrats de travail conclus avec des chargés de cours temporaires.

02. Personnel communal

a. Le Conseil communal a décidé d'engager la dame Marianne ERSFELD de Diekirch comme téléphoniste à durée déterminée et à tâche partielle (50%) à la Maison de Retraite de Diekirch.

b. À l'unanimité des voix (scrutin secret) le Conseil communal a nommé provisoirement le sieur Sylvain ANTINORI de Rodange comme instructeur de natation à la Piscine municipale.

03. Subsidés ordinaires 1999

Le Conseil communal a décidé à l'unanimité des voix d'allouer aux associations et sociétés locales les subsidés ordinaires pour 1999 comme suit:

I. Sociétés locales diverses

AMIPERAS Diekirch	20.000.- frs
D'Eselen aus der Sauerstad	11.000.- frs
Guides Saint Laurent	25.000.- frs
Scouts Tony Noesen	25.000.- frs
Natur-a Vulleschutzliga	11.000.- frs
Mateneen Doheem	11.000.- frs
Société des Maîtres-Artisans	6.000.- frs
LPPD Diekirch/Vianden	5.500.- frs
Amicale "Ons Jongen"	5.500.- frs
Amicale des Anciens Artilleurs	5.500.- frs
Equipe Jeunes Mamans	5.500.- frs
Soc. Protectrice des Animaux	5.500.- frs
Sammler Club Norden	5.000.- frs
Action Catholique Féminine	5.000.- frs

II. Syndicat d'Initiative

75.000.- frs

III. Associations agricoles et horticoles

Comice Agricole	6.000.- frs
Coin de Terre et du Foyer	11.000.- frs
Union des Apiculteurs	5.500.- frs

IV. Foyer de la Femme

25.000.- frs

V. Associations et sociétés locales à caractère culturel

Cercle d'Echecs	6.000.- frs
Cercle Philatélique	6.000.- frs

Amis du Vieux Diekirch	11.000.- frs
La Palette	11.000.- frs
Photo Ciné Club	11.000.- frs
Amitiés Italo-Luxembourgeoises	6.000.- frs
Intellectuels catholiques du Nord	11.000.- frs
Groupe Mosaïk	11.000.- frs

VI. Associations de chant et de musique locales

Chorale Sainte Cécile	22.000.- frs
Sängerbond	22.000.- frs
Dikricher Solschlüsselcher	22.000.- frs
Fanfare du Lycée classique	11.000.- frs

VII. LASEP Diekirch

50.000.- frs

VIII. Schwänzschull Dikrich

16.500.- frs

IX. Corps des Sapeurs-Pompiers

25.000.- frs

X. Fixation du Prix de la Ville de Diekirch pour la Conservation du Patrimoine Naturel

15.000.- frs

XI. Associations sportives locales

Amis de la Pêche	12.000.- frs
ARA Nord (Arbitres)	6.500.- frs
Basket Ball Club (BBCD)	24.000.- frs
Cercle Athlétique (CELTIC)	48.000.- frs
Cercle de Plongée OCTOPUS	9.000.- frs
Cercle Nautique (canoë-kayak)	18.000.- frs
CHEV Escrime	29.000.- frs
CHEV Handball	48.000.- frs
CHEV Volleyball	19.500.- frs
Entente des Sociétés sportives	17.000.- frs
FCM Young Boys	50.000.- frs
Pranayama Yoga	10.000.- frs
Société de Gymnastique	48.000.- frs
Taekwondo Club	20.000.- frs
Tennis Club	30.000.- frs
Velo Club	24.000.- frs

04. Subsidés extraordinaires

Le Conseil communal a décidé d'allouer à l'ONG "Eng Bréck mat Latäinamerika" un subside extraordinaire de 30.000.- francs.

06. Ajustement du règlement-taxe général

A l'unanimité des voix, le Conseil

Conseil communal

communal a décidé de modifier le règlement-taxe général comme suit:

1. Musée National d'Histoire Militaire

1. Adultes 200.- frs/personne
2. a. Enfants, jeunes gens de moins de 18 ans 120.- frs/personne
b. Etudiants 120.- frs/personne
c. Vétérans de la 2e guerre mondiale (sur présentation de leur carte de légimation) 120.- frs/personne
d. Militaires en uniforme 120.- frs/personne
3. Groupes à partir de 10 personnes 120.- frs/personne
4. a. Groupes sub 1 avec guide 200.- frs/personne
b. Groupes sub 2 avec guide 120.- frs/personne
5. a. les enfants de moins de 10 ans
b. les classes scolaires primaires locales en compagnie de leur enseignant
c. les handicapés physiques
d. les invités de l'Armée sur préavis écrit
e. les Lycées de Diekirch

sont dispensés du paiement des prix d'entrée.

2. Galerie d'Art Municipale

- 15% des recettes provenant de la vente des objets d'art exposés, avec un minimum de 2.000.- francs par jour.

- La durée minimale de location facturée sera de 7 jours.

07. Approbation de plusieurs décomptes

Le Conseil communal a approuvé à l'unanimité des voix les décomptes ci-après:

1. Commissariat de Police: remplacement des fenêtres
Crédits: 420.000.- frs
Décompte: 414.516.- frs

2. Service Incendie: remplacement de 2 PC

Crédits: 160.000.- frs
Décompte: 156.000.- frs

3. Ecole des Garçons: réfection de la façade principale
Crédits: 520.000.- frs
Décompte: 511.305.- frs

4. Ecole de Musique: acquisition de bancs et de chaises
Crédits: 500.000.- frs
Décompte: 496.800.- frs

5. Renouvellement de la conduite d'adduction des eaux de Dillingen à Reisdorf
Devis: 4.600.000.- frs
Décompte: 4.590.804.- frs

08. Office social

a. Sur proposition du Collège échevinal et de l'Office social, le Conseil communal a décidé de désigner la dame Marie-Louise JACOB-ZIGER comme membre du Bureau de l'Office social pour une période supplémentaire de 5 ans.

b. Le Conseil communal a approuvé unanimement le budget rectifié 1998 et le budget 1999 de l'Office social.

09. Prix scolaires

Le Conseil communal a décidé d'ajuster à partir de l'année scolaire 1998/99 le montant des prix et/ou excursions scolaires et de les fixer à 650.- francs par élève.

10. Approbation de devis révisés et vote de crédits spéciaux supplémentaires

A l'unanimité des voix le Conseil communal a décidé:

a. d'approuver le devis révisé au montant total de 4.980.000.- francs et relatif à l'infrastructure à prévoir resp. à renouveler simultanément avec la mise en état de la rue de l'Etoile et de la rue des Remparts à Diekirch.

b. de voter un crédit spécial supplémentaire de 800.000.- francs pour la réalisation des travaux prémentionnés.

Budget 1999

Projets extraordinaires

01. Confection de pochettes avec photographies-cadeaux	300.000.-	09. Centre "Hueldaer": Installations sanitaires et électriques	400.000.-
02. Immeuble Bourg-Bourger: Remise en état salle Arts Martiaux Carrelage-Sanitaire	2.900.000.-	10. Ecole gardienne Sauerwiss: Réfection de la toiture	920.000.-
03. Hôtel de Ville: Remise en état du bâtiment	12.500.000.-	11. Ecole des garçons: Remplacement des fenêtres de la façade principale	920.000.-
04. Service Technique: Réaménagement de la cour de l'atelier-garages	1.200.000.-	12. Ecole des garçons: Réfection de la façade arrière	400.000.-
05. Service Technique: Acquisition d'un fichier rotatif d'archivage	725.000.-	13. Ecole des filles: Installation d'un escalier de secours	2.300.000.-
06. Centre de Secours: Travaux de réfection de la façade	400.000.-	14. Ecole des filles: Réfection de la terrasse	1.600.000.-
07. Acquisition d'une nouvelle auto-échelle	19.300.000.-	16. Ecole des garçons: Réfection des toilettes	350.000.-
08. Acquisition de matériel d'incendie (lot 1999)	260.000.-	15. Ecoles des garçons et Sauerwiss: Remise en peinture portes et fenêtres extérieures	500.000.-



16. Ecole des garçons: Réfection des toilettes	350.000.-
17. Ecole des garçons: Renouvellement des luminaires	450.000.-
18. Ecole des filles: Renouvellement des luminaires	450.000.-
19. Ecole des filles: Renouvellement des fenêtres	800.000.-
20. Ecole Sauerwiss: Mise en peinture de 2 salles de classe	350.000.-
21. Ecole des filles: Travaux d'étanchéité pignon côté Esplanade	300.000.-
22. Ecole des filles: Renouvellement des installations sanitaires	300.000.-
23. Ecole gardienne rue de l'Hôpital: Remplacement fenêtres et porte dans les couloirs côté petite cour	450.000.-
24. Immeuble "Al Hotelschull": Réfection de la façade arrière	400.000.-
25. Plan communal Jeunesse	200.000.-
26. Maison de Retraite: Mise en conformité de la sécurité du bâtiment (2ième étape)	2.000.000.-
27. Mesures de protection contre les inondations (projet à réaliser avec les Ponts et Chaussées)	15.000.000.-
28. Projet pilote "Thermographies"	200.000.-
29. Récupération du terrain SITP, rue E.J. Klein Diekirch	300.000.-
30. Zone piétonne: Mise en place d'enseignes décoratives	585.000.-
31. Infrastructures urbaines: Extension pour lotissement "In Bedigen"	2.300.000.-
32. "Parkhaus" rue du Moulin: Participation dans frais de construction	37.500.000.-
33. Remplacement d'arbres dans la Sauerwiss: Part de la Commune	550.000.-



Zone piétonne: enseignes décoratifs

34. Acquisition d'un tracteur-tondeuse + container	2.000.000.-
35. Aménagement de toilettes publiques	3.000.000.-
36. Acquisition d'un véhicule utilitaire électrique	1.800.000.-
37. Rue Saint Nicolas: Conduite d'eau: remplacement conduite maîtresse, renouvellement branchements des particuliers	700.000.-
38. Avenue de la Gare: Remplacement de la conduite d'eau entre ancien Hôtel de l'Europe et rue de la Brasserie	2.500.000.-
39. Immeuble "Al Seërei": Transformation en hall polyvalent (1ère tranche)	10.000.000.-
40. Parc municipal: Remise en état de monuments	250.000.-
41. Acquisition de tables et bancs pour fêtes publiques	350.000.-
42. Maison culturelle:	

Conseil communal

Acquisition de chaises et de tables	300.000.-	59. Commissariat de Police: Raccordement à la chaufferie au réseau urbain eau chaude	300.000.-
43. Vieille Eglise: Transformation du chauffage	1.200.000.-	60. Cours d'eau "Sasselbaach": Travaux d'amélioration hydraulique: Part de la Commune	2.000.000.-
44. Château Wirtgen: Renouvellement des tuyaux de chauffage	600.000.-	61. Construction d'un chemin forestier au lieu dit "Hueldaer"	400.000.-
45. Château Wirtgen: Remise en état des toilettes	1.500.000.-	62. Construction d'un chemin forestier au lieu dit "Friidbësch"	600.000.-
46. Ecole de Musique municipale: Acquisition d'un piano à queue	520.000.-	63. Zone piétonne: Installation de panneaux	500.000.-
47. Etude pour constructions nouvelles en annexe du stade et de la piscine	1.000.000.-	64. Zone piétonne: Installation d'une sonorisation	1.800.000.-
48. Centre sportif: Réfection du dallage de la terrasse du côté du stade	8.000.000.-	65. Aires de jeux: Remplacement de clôtures	500.000.-
49. Centre sportif: Renouvellement de l'étanchéité de la toiture entre hall et piscine	1.500.000.-	66. Aires de jeux: Remplacement matériel	400.000.-
50. Stade municipal: Renouvellement des installations de sonorisation	400.000.-	67. Immeuble Gare CFL: Réfection partielle de la toiture	300.000.-
51. Acquisition d'un tracteur pour le stade municipal	410.000.-	68. Acquisition sableuse-conteneur pour camion	1.250.000.-
52. Aménagement d'une aire de récréation derrière la Piscine municipale	1.500.000.-	69. Route de Gilsdorf: Remise en état	7.500.000.-
53. Quartier "Sauerwiss": Mise au point du réseau TV (2ième étape)	2.000.000.-	70. "Rittwé" Mise en place d'un éclairage entre le pont de la Sûre et la maison Speicher	800.000.-
54. Réaménagement Vieux Diekirch phase III: Remplacement des infrastructures souterraines	6.500.000.-	71. Remise en état carrefour rue des Fleurs - rue du Cimetière - rue Glaesener et route d'Erpeldange	500.000.-
55. Avenue de la Gare: Installation réseau urbain eau chaude entre ancien Hôtel de l'Europe et rue de la Brasserie	3.200.000.-	72. Service Technique: Remplacement véhicule utilitaire Ford Escort Van	500.000.-
56. Ecole des garçons: Raccordement à la chaufferie au réseau urbain eau chaude	700.000.-	73. Service Technique: Atelier - Garages, remplacement fermetures extérieures	2.050.000.-
57. Maison Spranck: Raccordement à la chaufferie au réseau urbain eau chaude	350.000.-	74. Service Technique: Atelier - Garages, réfection de la façade	750.000.-
58. Immeuble Bourg-Bourger: Raccordement à la chaufferie au réseau urbain eau chaude	400.000.-	75. Service Technique: Acquisition d'une ponceuse à bande	250.000.-
		76. Rue Alexis Heck: Aménagement d'un parking	4.500.000.-

Conseil communal

Evolution de la population de Diekirch

31.12.1992	5654 habitants
31.12.1993	5624 habitants
31.12.1994	5593 habitants
31.12.1995	5630 habitants
31.12.1996	5654 habitants
31.12.1997	5670 habitants
31.12.1998	5809 habitants
31.12.1999	5950 habitants (estimation)

Dette communale totale (Gesamtgemeindeschuld)

Emprunts/Anleihen + Leasing

31.12.1993	250.000.000.-	= 44.452.- /habitant/Einwohner
31.12.1994	225.100.000.-	
31.12.1995	202.100.000.-	
31.12.1996	180.800.000.-	
31.12.1997	158.600.000.-	
31.12.1998	137.100.000.-	= 23.599.- /habitant/Einwohner

Tableau récapitulatif du budget de l'exercice 99

	Ordinaire	Extraordinaire
Total des recettes	672.556.192.-	189.562.309.-
Total des dépenses	589.785.515.-	383.096.044.-
Boni propre à l'exercice Mali propre à l'exercice	82.770.677.-	- 193.533.735.-
Boni présumé fin 98 Mali présumé fin 98	123.780.295.-	
Boni général Mali général	206.550.972.-	- 193.533.735.-
TRANSFERT de l'ordinaire à l'extraordinaire	193.533.735.-	193.533.735.-
Boni définitif 99 Mali définitif	13.017.237.-	

Résumé de la séance du Conseil communal du vendredi 12 février 1999

Séance publique

*

Ordre du jour

01. Organisation scolaire 1998/99:
- Approbation de contrats de travail conclus avec les chargés de cours remplaçants
02. Modifications temporaires à la réglementation de la circulation
03. Demandes de subsides ordinaires et extraordinaires
04. Approbation de plusieurs décomptes
05. Maison de Retraite:
- Approbation contrat d'aides et de soins en établissement d'aides et de soins
- Création de 2 postes d'infirmier (m/f)
06. Personnel communal
- Nomination définitive d'une rédactrice au Bureau de l'Etat civil et de la Population
- Fixation d'indemnités
07. Syndicat intercommunal SIDEN
- Adhésion des communes de Troisvierges, Hosingen, Weiswampach et Consthum
08. Approbation d'un devis révisé et vote d'un crédit spécial supplémentaire
09. Approbation de plans et devis
10. Divers

Présents:

Madame Danièle WAGNER,
bourgmestre

Messieurs Jean-Luc GONNER
(absent excusé points 1-2.1.1 inclus)
et Claude HAAGEN, échevins

Messieurs Robert BOHNERT,
René BLUM, Paul BONERT, (absent excusé points 1-3 inclus)
Jacques DAHM,
Roger BRACHMOND,
Bernard THIBEAU, (absent excusé points 1-5 inclus), conseillers

Absents excusés:
Madame Marie-Thérèse BOEVER et
Monsieur Emile EISCHEN,
conseillers

Monsieur Léon MOUREAUD,
secrétaire communal

*

01. Organisation scolaire

Le Conseil communal a approuvé à l'unanimité des voix plusieurs contrats de travail conclus avec des chargés de cours temporaires.

03. Demandes de subsides ordinaires et extraordinaires

Le Conseil communal a décidé à l'unanimité des voix d'allouer les subsides suivants:

- Association des parents d'élèves de l'Ecole de Musique de la Ville de Diekirch a.s.b.l. 3.000.- frs

- Ciné-Caméra Diekirch (subside ordinaire) 5.500.- frs

- Amicale Garnisounsmusik Dikrich (subside extraordinaire) 20e anniversaire 3.000.- frs

- Fédération Nationale des Corps de Sapeurs-Pompiers du Grand-Duché de Luxembourg (subside extraordinaire) Camp National et International pour jeunes 3.000.- frs

04. Approbation de plusieurs décomptes

Le Conseil communal a approuvé à l'unanimité des voix les décomptes ci-après:

1. Centre sportif: réfection du dallage extérieur (1ère étape)
Devis: 8.300.000.-
Décompte: 8.214.383.-

2. Remplacement des poteaux en acier de l'éclairage public par une installation de style dans la rue de Stavelot et la rue du Pont
Devis: 1.840.000.-
Décompte: 1.757.119.-

3. Extension éclairage public: Place Guillaume - Parc - Villa Lola
Devis: 660.000.-
Décompte 640.278.-

4. Réseau urbain à eau chaude: rue St. Nicolas, Place Bech, rue Wathlet
Devis: 2.500.000.-
Décompte: 2.498.470.-

5. Mise en place d'enseignes décoratives pour la zone piétonne
Devis: 400.000.-
Décompte: 394.240.-

06. Personnel communal

A l'unanimité des voix (scrutin secret), le Conseil communal a décidé de nommer définitivement la demoiselle Annette SCHMITZ au poste de rédacteur au Bureau de l'Etat civil et de la Population.

07. Syndicat intercommunal SIDEN

Le Conseil communal a décidé unanimement d'aviser favorablement les délibérations des communes de Troisvierges, Hosingen, Weiswampach et Consthum relatives à leur adhésion au Syndicat Intercommunal SIDEN.

08. Approbation d'un devis révisé et vote d'un crédit spécial supplémentaire

Le Conseil communal a approuvé à l'unanimité des voix le devis révisé au montant total de 10.121.749.- francs concernant la mise en état de l'ancienne Imprimerie Bourg-Bourger et a décidé de voter le crédit spécial supplémentaire afférent de 1.921.749.- francs.

09. Approbation de plans et devis

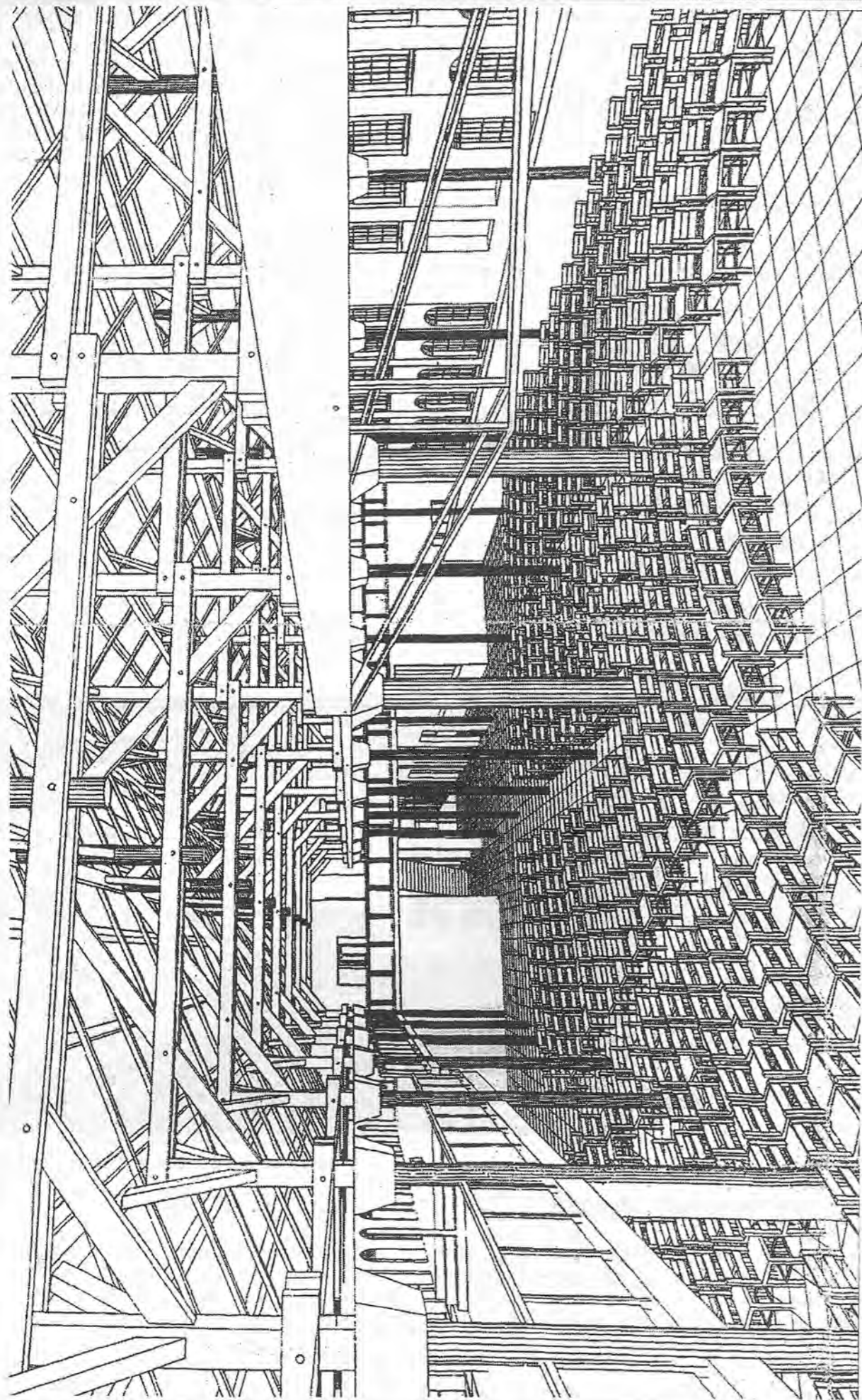
A l'unanimité des voix, le Conseil communal a approuvé les plans et devis au montant total de 147.000.000.- francs relatifs à la transformation de l'immeuble "Al Seërei" en hall polyvalent.



d'Gebäi vun der aler "Imprimerie Bourg-Bourger"

10. Divers

Le Conseil communal a décidé à l'unanimité des voix de créer un 9e poste d'agent de police au Commissariat de Police de la Ville de Diekirch.



den Intérieur vun dem Festsall am neie Centre polyvalent "al Seëre"

Informations culturelles

Cinéma, Concerts, Conférences, Exploration du Monde, Expositions

Cinéma

Ciné SCALA

31, rue Jean l'Aveugle
Tél.: 803129

Das wöchentliche Kinoprogramm erfahren Sie in den **Tageszeitungen**, im **Schaufenster** des Kino "SCALA" und in den **Schaukästen** ("Kluuster", "Château Wirtgen" und am Bahnhof) sowie über das "Infotelefon" No 1821.

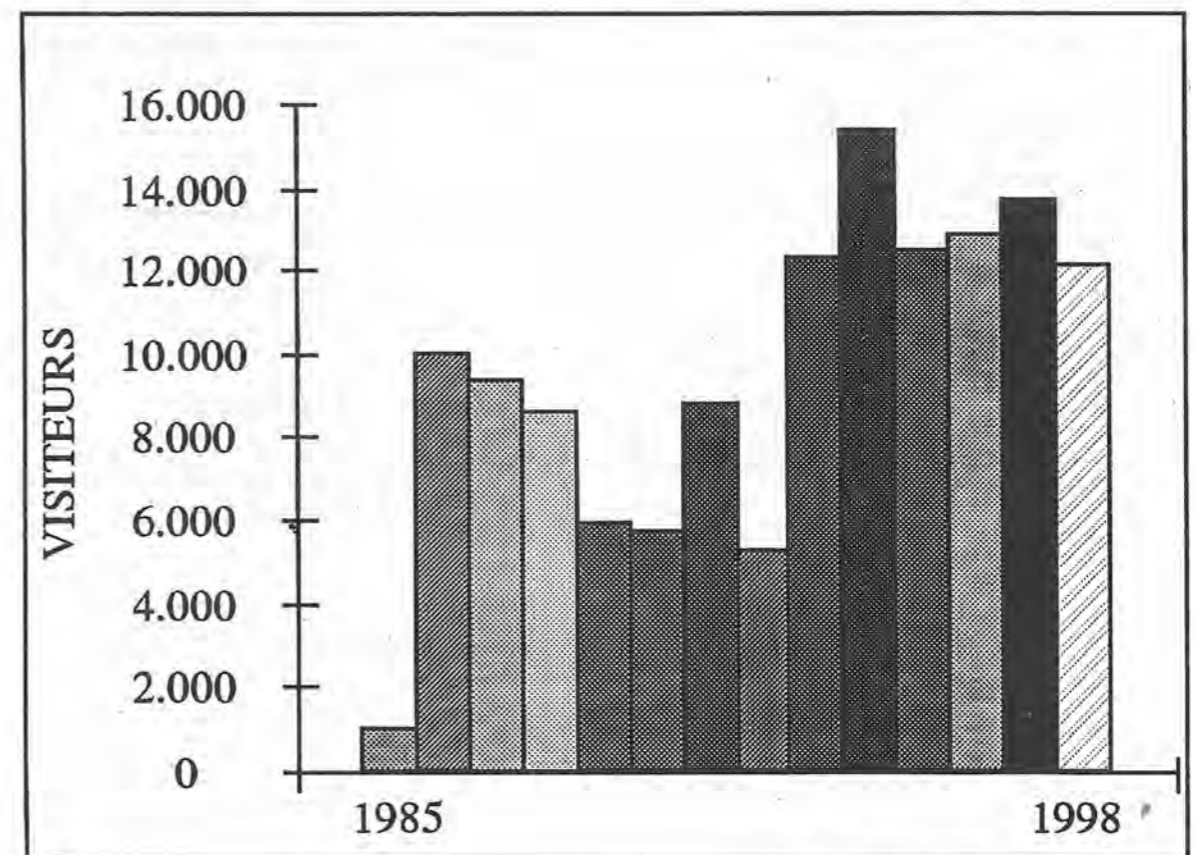
Weiterhin ist das Programm auf dem Info-kanal der Gemeinde zu entnehmen (Kanal S 16, 266,25 MHz).

Le programme hebdomadaire du Cinéma est publié dans les **quotidiens**, dans la **vitrine** du Ciné "SCALA" et dans les **vitrites installées** à la Place Guillaume, au Château Wirtgen et à la Gare.

Le programme est également disponible sur l'**Infocanal** de la Commune (Canal S 16, 266,25 MHz) et sur "l'Infotelefon" sous le no 1821.

au programme:

- A Bug's Life
- Payback
- Rush Hour
- Stepmom
- Aimée & Jaguar
- Message in a bottle
- 8 mm



Visiteurs 1985 - 1998

Visiteurs en 1998

Janvier	1338
Février	1532
Mars	2295
Avril	720
Mai	955
Juin	899
Juillet	1210
Août	congé
Septembre	797
Octobre	755
Novembre	505
Décembre	1147

Total 1998: 12153

Cinéma français

Mardi, le 5 mai 1999
à 20.00 heures

Marius et Jeannette

(France 1998)
durée 102 minutes

Comédie dramatique de
Robert GUEDIGUIAN
avec

Arine ASCARIDE, Gérard MEYLAN,
Pascale ROBERTS, Jacques BOUDET,
Frédérique BONAL,
Jean-Pierre DARROUSSIN,
Laëtitia PESENTI, Miloud NACER,
Pierre BANDERET

Marseille et la famille: les deux pôles de ce cinéaste. Liens de sang, liens de coeur, liens de travail. Ce film se sirote comme un pastis serré, se déguste comme un plat de rougets grillés, se hume comme le vent du large. *Marius et Jeannette*, c'est un conte qui met en scène les petites gens d'un quartier pauvre au nord de la cité phocéenne. Marius (Gérard Meylan) est gardien dans une cimenterie désaffectée; Jeannette (Ariane Ascaride) est caissière dans un supermarché. Rien de bien reluisant. Pourtant, autour d'eux de voisins, des amis tiennent lieu de choeur antique; ça parle et ça picole et ça rigole. Plus proche de Renoir que de Pagnol, Guédiguian restitue avec jubilation une vérité simple qui fait chaud au coeur: un pied-de-nez au chômage, à la montée du

racisme et de l'intégrisme, à l'injustice. Réconfortant.
- Ariane Ascaride a remporté le César 1998 de la meilleure actrice.

Mardi, le 19 octobre 1999
à 20.00 heures

Don Juan

(France 1998)
durée 104 minutes

Comédie dramatique d'après la pièce de Molière de et avec Jacques WEBER, Michel BOUJENAH, Emmanuelle BEART, Michaël LONSDALE

Mardi, le 23 novembre 1999
à 20.00 heures

Western

(France 1998)
durée 135 minutes
<Road movie> à la française
de Manuel POIRIER
avec

Sergi LOPEZ, Sacha BOURDO, Elisabeth VITALI, Marie MATHERON, Basile SIEOUKA, Olivier GUEHENNEUX

Concerts

Vendredi, le 26 mars 1999
à 20.00 heures
en la Vieille Eglise Saint Laurent

Concert

offert par l'école de musique et l'ensemble symphonique de la Ville de Diekirch

*

Dimanche, le 28 mars 1999
à 16.30 heures
en l'église décanale de Diekirch

Concert

offert par l'ensemble "Brassband et choeur" du conservatoire d'Esch/Alzette

Samedi, le 10 avril 1999
à 20.00 heures
en la salle des fêtes du Lycée classique

Concert

offert par l'orchestre des jeunes "Ardennes - Eifel"

Organisation:
° Ecole de musique
° Association des parents d'élèves de l'école de musique
° Commission culturelle

*

Samedi, le 24 avril 1999
à 20.00 heures
en la Vieille Eglise Saint Laurent

Récital

Nelly ADAM (piano)
Henriette JANSEN (violoncelle)

*

Vendredi, le 7 mai 1999
à 20.00 heures
en la salle de répétition de la Philharmonie municipale (place Wirtgen)

Concert

offert par l'ensemble des écoles de musique Diekirch- Ettelbruck

*

Samedi, le 29 mai 1999
à 20.00 heures
en la Vieille Eglise Saint Laurent

Récital

offert par Danièle PATZ (soprano)
Marco BETTENDORFF (piano)

Conférences

Vieille Eglise Saint Laurent

Lundi, le 29 mars 1999
à 20.00 heures

Conférence-projection

L'info-Video Center et les ICN en collaboration avec la Commission culturelle

invitent à une projection du Père Jean-Marie de l'Arbre, SJ. (aumônier universitaire à Liège).

Dans une première partie, le Père de l'Arbre présentera Fontenay et le rayonnement Cistercien: l'art de vivre cistercien, sa simplicité apparente, son austérité, son ascèse semblent toujours répondre à la quête spirituelle de nos contemporains dans une époque de grande mutation.

Il y enchaînera une présentation du cloître de l'abbaye de Silos: situé au coeur de la Castille, le cloître est l'un des plus beaux de l'art roman espagnol. Son architecture, sa décoration, ses bas-reliefs illustrent ce que signifiait la beauté pour l'homme du Moyen-Age: la quête de la vérité, la grâce de la contemplation.

Ciné SCALA

mercredi, le 21 avril 1999
à 19.00 heures

Conférence

sur le meuble ancien luxembourgeois, avec un accent particulier sur le meuble créé dans la région de Vianden avec diapositives par Jean-Luc MOUSSET directeur du Musée folklorique de Luxembourg

Organisation:
Soroptimist Club de Diekirch

Exploration du Monde

VENDREDI, LE 24 SEPTEMBRE 1999

LA RUSSIE

PAR GUILLAUME RATEL

- MOSCOU, CAPITALE DES TSARS
- SPLENDEURS DE SAINT- PETERSBOURG
- SIBÉRIE: LA STEPPE, LES FLEUVES ET LE LAC BAÏKAL
- LA ROUTE DE LA SOIE: BOUKHARA, KHIVA, SAMARCANDE
- LA VIE EN RUSSIE

VENDREDI, LE 26 NOVEMBRE 1999

L'OCÉAN INDIEN

PAR MARC GARNIER

- MAURICE: UNE ÎLE INDÉPENDANTE
AU DESTIN EXCEPTIONNEL
- REUNION: UNE TERRE FRANÇAISE
SOUS LE CLIMAT TROPICAL
- SEYCHELLES: UN ARCHIPEL DE RÊVES
ET DE LUMIÈRE
- ZANZIBAR ET LES COMORES:
LES ÎLES SULTANES
- MADAGASCAR: VIE ET TRADITIONS
AU COEUR DE L'ÎLE ROUGE

VENDREDI, LE 28 JANVIER 2000

MEXIQUE - GUATEMALA

PAR JACQUES MARS

- SECRETS ET ÉNIGMES D'UNE CIVILISATION
- LES RAPIDES DU "NIL DES MAYAS"
- LA JUNGLE MYSTÉRIEUSE
- LES GRANDES CITÉS ABANDONNÉES
- DES VOLCANS SACRÉS AUX CAVERNES MYTHIQUES

VENDREDI, LE 03 MARS 2000

LA POLOGNE

PAR PATRICK LE CELLIER

- DES CARPATES À LA MER BALTIQUE
- LES CHÂTEAUX DE POLOGNE
- CRACOVIE - VARSOVIE - GDANSK
- LA CROYANCE LUMINEUSE D'UN PEUPLE
- PÈLERINAGE DE LA VIERGE NOIRE
- LA VIE DES POLONAIS: L'ESPOIR ET L'EFFORT

"D'EXPLORATION DU MONDE"
AS ALL KÉIER AM SALL VUM
KINO SCALA (ITE STACK)
RUE JEAN L'AVEUGLE
ÉM 20.15 AUER

Expositions

Les expositions ont lieu dans la
Galerie d'Art Municipale
de la Maison de la Culture
rue du Curé
tous les jours de 15.00 à 18.00 hrs

Expositions programmées

Exposition Edmond **OLIVEIRA**
peintures
10 avril au 02 mai 1999

*

Exposition du Cinquenaire
"Dikricher Photo-Club"
08 mai au 23 mai 1999

*

Exposition
Jindrich **STREIT**
25 mai au 13 juin 1999

*

Exposition des oeuvres des **élèves**
des cours du soir du LCD
19 juin au 04 juillet 1999

*

Exposition d'été
de l'association artistique
"La Palette"
09 juillet au 01 août 1999

*

Septembre 1999

Exposition de photos
par Franz **PETERS** et
Lucien **HENCKES**
au sujet de la construction
du nouvel orgue
en la Vieille Eglise Saint Laurent

*

Exposition
"Fifty One" Eisléck
27 novembre au 30 novembre 1999

Samedi, le 8 mai 1999

Rallye "Round about drugs"

Inscriptions au tél. 803764
(pendant les jours ouvrables
de 15.00 à 18.00 heures)

Animation: "Eldorado"
dans la zone piétonne.

*

Organisation:

- ° Maison des Jeunes Diekirch et Ettelbruck
- ° Lycée classique de Diekirch
- ° Service National de la Jeunesse
- ° Ministère de la Jeunesse
- ° Commune de Diekirch
- ° Police Diekirch
- ° Centre Pastoral des Jeunes
- ° Centre de formation professionnelle continue
- ° Eldorado

Exposition de Noël
de l'association artistique
"La Palette"
11 décembre 1999 au 02 janvier 2000



Intérieur de la Vieille Eglise

"Round about drugs"
Semaine de sensibilisation au
problème des drogues

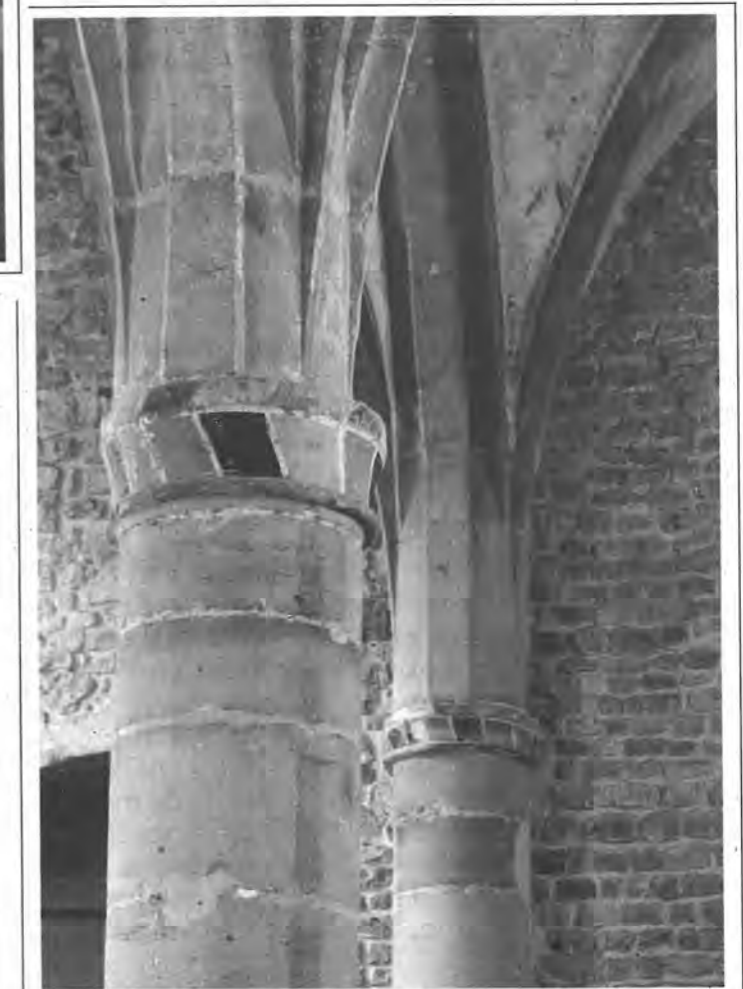
en la Vieille Eglise Saint Laurent

° Exposition de photos
Jindrich **STREIT**

L'exposition est ouverte
du lundi 3 mai au samedi 8 mai 1999
de 15.00 à 18.00 heures.

*

Vendredi, le 30 avril 1999
à 20.00 heures
en la Vieille Eglise Saint Laurent
Theater-Performance
"Hey, das geht gut rein"
von Jemas **SOLO**



Intérieur de la Vieille Eglise

Vor 150 Jahren ...

Als die ersten Straßen von Diekirch nach dem Oesling gebaut wurden (1839 - 1849)

Mä d'Stroosse sin ze bauen;
de Schlieck ass iwel drun,
wann hien e Schrack welt fuehren,
da muss e Virspan hun.

(Michel Rodange, Renert)

Am Ende des napoleonischen Kaiserreiches, also im Jahre 1814, besaß das damalige Wälderdepartement nur ein rudimentäres Straßennetz. So wurde Diekirch, obgleich Hauptort eines Distrikts, damals Arrondissement genannt, von keiner ordentlichen Straße berührt. In der Nähe gab es nur die Straße von Ettelbrück nach Luxemburg. Wenn man überhaupt als ordentliche Straße eine solche bezeichnen kann, über die der Gouverneur Willmar 1822 auf einer Dienstreise berichtete, daß, als er von Mersch nach Cruchten fahren wollte, er beim Ausgang von Mersch die Straße verlassen und <mühsam über schlechte Vizinalwege (Feldwege) nach Cruchten weiterfahren mußte>. Eine wirklich ordentliche Straße von Mersch nach Colmar über Cruchten wurde erst 1839 erbaut.

Noch später, im Jahre 1841, schrieb Baron Blochhausen an die Regierung nach Luxemburg betreffend die Lage von Diekirch <qu'il n'y pas de chemin pour y aborder comme chef-lieu d'arrondissement>.

Damals standen also von Diekirch aus dem Wanderer und dem Fuhrmann nur Feldwege, die nicht immer beschottert waren, und ausgetretene Pfade zur Verfügung, auf denen er sich, so gut es ging, von Dorf zu Dorf begeben mußte.

So gab es damals keine Straße von Diekirch nach Echternach. Sie wurde

erst 1870 erbaut. Auch keine Straße von Diekirch nach Fels und Grevenmacher. Diese wurde erst 1847 in Angriff genommen. Ferner besaß der Hauptort Diekirch keine Straßen, die ihm erlaubten, die fünf Kantone (eigentlich waren es damals nur vier da der Kanton Vianden noch nicht bestand) zu erreichen, die zu seinem Bezirk gehörten, also keine Straßen nach Vianden, Clerf, Wiltz und Redingen.

Napoleon hatte wohl einen Zuschlag von 4% auf die direkten Steuern erhoben, um einen Straßenunterhaltungsfonds zu schaffen. Daneben mußten die Fuhrwerke das Wegegeld (droit de barrière) auf ihren Fahrten entrichten. Trotz dieser Einnahmen wurde während der 20-jährigen französischen Herrschaft keine neue Straße erbaut, so daß am 13. Oktober 1847 das "Courier du Grand-Duché de Luxembourg" schreiben konnte <Was hat Frankreich (im Wälderdepartement) an Straßen für die Industrie gebaut? Nichts oder sozusagen nichts>. Während dieser 20 Jahre löste ein Krieg den anderen ab und Friedensschöpfungen standen im Hintergrund.

Und so kam es, daß damals die bestehenden Straßen nicht einmal erhalten wurden. Die Anlieger durften sie straflos zu allmöglichen Zwecken benutzen, wenn sie sie nicht gar streckenweise allmählich den anstos-

senden Grundstücken einverleibten. So wurde manche Straße zum Pfad, und wenn die Fuhrleute sie nicht mehr benutzen konnten, suchten sie sich ein fahrbares Flußbett aus.

Die wichtigsten für Diekirch zu schaffenden Verbindungen waren die nach dem Norden: nach Vianden, nach Lüttich über Weiswampach und nach Wiltz.

Nach Lüttich hatte früher eine Straße bestanden, aber da sie nicht unterhalten wurde, war sie allmählich streckenweise verschwunden. Diese ebenso betrübliche wie erstaunliche Tatsache wurde im Grenzvertrag von Aachen vom 27. Juli 1816 zwischen Preussen und den Niederlanden festgestellt. Die auf der Karte verzeichnete Straße, die nunmehr auf einer Strecke die Grenze bilden sollte, war im Gelände nicht mehr zu finden. Und so lesen wir im Artikel 6 dieses Vertrages: <Cette route présente différents chemins que les routiers pratiquent en différentes saisons>. Weiter erfahren wir, daß, <à travers les terres cultivées, il est des routes ayant servi de passage dans des temps où la route ordinaire était impraticable>.

Über eine Inspektionsreise im Mai 1830 berichtet der Gouverneur Willmar: <De la communication directe entre Luxembourg et Liège il ne reste presque plus de vestiges dans le long trajet d'Ettelbruck à la limite du Luxembourg>. Jene Nordgrenze des Großherzogtums, von der Willmar sprach, war nicht die heutige, die sich bei Huldigen befindet, sondern sie lag 30 Kilometer nördlicher, bei der Ortschaft Grand Halleux, die damals zu Luxemburg gehörte. Sodann fährt Willmar fort: <Cette route faisait jadis l'ornement de la contrée qu'elle parcourait et qui voit maintenant s'appesantir sur elle le désert avec toutes ses rigueurs>. Und drei Jahre später schrieb seinerseits der holländische General Goedecke, der die Stadt seit 1831 verwaltete, daß es für die Fuhrwerke sehr schwierig sei, während eines Teiles des Jahres die Straße von Ettelbruck nach Stavelot zu befahren. Stavelot liegt 13 Kilometer nördlich von Grand Halleux.

Erst die an die Revolution von 1830 anschließende 9-jährige provisorische Verwaltung des Großherzogtums Luxemburg durch Belgien brachte eine Wendung. 1837 unternahm die Provinz Luxemburg den Bau von zwei Straßen: eine von Bastnach über Heiderscheid, Diekirch, Fels nach Wasserbillig, wo sie in die Straße Luxemburg - Trier münden sollte, und eine von Montmédy über Virton, Arlon, Mersch und Fels wo sie die erstgenannte erreichen sollte. Doch der Gouverneur der Festung Luxemburg erhob Einspruch beim deutschen Bundestag, da beide Straßen angeblich eine Invasion nach dem Moselland unter Umgehung der Festung Luxemburg begünstigen konnten.

Oesterreich und Preussen intervenierten in diesem Sinn in Brüssel, und so wurde der Plan dahin abgeändert, daß die Straße von Bastnach nach Wasserbillig in Diekirch und die Straße von Montmédy nach Fels in Mersch enden sollten. Beide Straßen wurden während der belgischen Verwaltung des Landes gebaut.

Die Straße von Diekirch nach Bastnach führte dicht an Esch an der Sauer und an Wiltz vorbei. Es dauerte bis 1848, bis die kurze Anschlußstrecke von Büderscheid nach Wiltz hergestellt wurde. Dieser Anschluß erlangte eine größere Bedeutung, als 1849 die Straße nach Wiltz nordwärts über Heisdorf, Asselborn und Ulflingen verlängert wurde, bis sie die große Straße nach Lüttich erreichte, von der wir jetzt sprechen werden.

Erwähnen wir vorher noch, daß die kurze Anschlußstrecke von Esch an die Straße nach Bastnach erst 1849 an die Reihe kam, da sie den Durchstich eines Straßentunnels bedingte, der 1851 ausgeführt wurde.

Die große, von Luxemburg nach Lüttich führende Straße, die zur Zeit der niederländischen Verwaltung (1815 - 1830) gar in die erstklassige Gruppe der <Routes Royales> aufgenommen worden war, existierte eigentlich nur noch an ihren beiden Endstrecken zwischen Luxemburg und Diekirch und zwischen Lüttich und Stavelot. Das Mittelstück von Stavelot über Vielsalm

und Weiswampach nach Diekirch, 77 Kilometer lang, war unbefahrbar, ja stellenweise nicht mehr aufzufinden.

Diese Straße war eigentlich das Rückgrat des Oeslinger Straßennetzes, denn von ihr zweigten sich die zahlreichen Nebenstraßen, östlich nach dem Ourtal und westlich nach der belgischen Grenze ab, die später das Oesling dem Verkehr erschlossen noch bevor das Automobil erschien.

Der Bau, bzw. der Neubau dieser Straße war schon zur Zeit Napoleons und durch Beschluss des Königs der Niederlande Wilhelm I. vom 25. Juli 1816 angeordnet worden. Aber nichts geschah. Bis ein belgischer Ingenieur, Remi De Puydt, die Initiative ergriff, die in meinem Buch <Le Grand-Duché de Luxembourg dans la Révolution belge>¹ geschildert ist. Da De Puydt auch derjenige war, der die Pläne des 1829 begonnen Kanals² von der Maas zur Mosel durch die Ardennen entworfen hatte, war er sehr beliebt und wurde vom Bezirk Diekirch 1837 in die belgische Kammer in Brüssel gewählt.



die alte Straße Diekirch - Stavelot (Kippenhof)

De Puydt wollte die Straße durch eine von der Staatskasse subsidierte private Aktiengesellschaft bauen und betreiben lassen. Er erhielt die diesbezügliche Staatskonzession und im Mai 1838 sollten die Arbeiten an der neuen Straße vergeben werden.

Wie 11 Jahre vorher, auf die Kunde hin, die Konzession zum Bau des Kanals durch die Ardennen sei erteilt worden, so feierte auch diesmal Diekirch die Erteilung der Straßenkonzession durch Böllerschüsse. Aber auch diesmal, wie schon 11 Jahre vorher, scheiterte das Unternehmen im letzten Augenblick, als nämlich der König der Niederlande 1838 plötzlich den Friedensvertrag mit Belgien annahm, der Luxemburg in zwei Teile spaltete.

Der folgende Anstoss, der diesmal zum Bau der Straße führte, kam 1841 von Preussen. Um seinen Gerbern im Rheinland die Luxemburger Lohrinde billig und in genügender Menge zu liefern, stellte Preussen als eine Bedingung für die Aufnahme des Großherzogtums in den von ihm gegründeten deutschen Zollverein, den Bau dieser Straße bis zur preußischen Grenze. Preussen würde die Fortsetzung auf seinem Gebiet übernehmen in der Richtung nach Aachen über Malmédy, damals zu Preussen gehörend und ein Zentrum der rheinischen Gerbereien.

Am 8. Februar 1842 war der Anschlussvertrag Luxemburgs an den Zollverein unterzeichnet worden und im selben Jahr wurde der Bau der Straße von Diekirch nach Weiswampach unternommen. Er dauerte drei Jahre.

Von den seitlichen Anschlußstrecken der Nordstraße sei erwähnt, daß die Straße von Marburg und Marnach nach Clerf, von 4 Kilometern Länge, 1847 hergestellt wurde. Die Straße Friedhaff - Erpeldingen, die, mit 5 Kilometer, Ettelbrück an die Nordstraße anschließen sollte, wurde im März 1848 in Angriff genommen, als die Revolution in Ettelbrück tobte und der Bürgermeister bat, nicht mehr zu zögern und schleunigst die Straße auf Staatskosten bauen zu lassen, um den Arbeitslosen in Ettelbrück Beschäftigung und Verdienst zukommen zu

lassen. Was dann auch geschah.

In den Jahren 1845 bis 1848 erfolgte auch der Bau der Straße von Diekirch nach Vianden, wo schon der Anschluss nach Bitburg bestand. Umfangreiche Arbeiten wurden noch in den Jahren 1862 bis 1866 an dieser Straße ausgeführt.

Um das Bild der wunderbaren Aktivität auf dem Gebiet des Straßenwesens in Luxemburg um die Mitte des vorigen Jahrhunderts in der Umgebung von Diekirch, nach der Passivität der vorigen Zeiten und Regierungen, zu vervollständigen, sei noch erwähnt daß in südlicher Richtung, durch Beschluss vom 4. März 1847, der Bau einer Straße von Grevenmacher über Wecker und Fels nach Diekirch angeordnet wurde, wodurch Diekirch eine direkte Verbindung nach der Mosel und Grevenmacher eine solche nach dem Oesling erhielt. Der Bau wurde sofort in Angriff genommen.

Erwähnen wir noch, daß dieser emsige Straßenbau sich keineswegs auf den Bezirk Diekirch beschränkte. Denn um dieselbe Zeit wurden ausgeführt: die Straße von Luxemburg nach Esch an der Alzette (1840), von Luxemburg nach Echternach (1845), von Mersch nach Fels (1847), die sogenannte Dreikantonstraße von Capellen über Dip-pach, Bettemburg und Aspelt nach Remich (1847), von Reichlingen nach Martelingen (1850) und die große Straße von Luxemburg über Kopstal, Saeul und Grosbous nach Wiltz (1847), die dann die bereits erwähnte Verlängerung von Wiltz nach Ulflingen erhielt.

Diese Übersicht des Straßenbaues zur Zeit der Postkutschen läßt deutlich erkennen, daß Luxemburg ein genügendes und ordentliches Straßennetz erst von dem Augenblick an erhielt als es von 1839 an, selbstständig wurde.

Aber woher kamen die Mittel zu solch kostspieligen Bauten, wo doch das Land so arm war, sich mühsam von einer Hungersnot zur anderen schleppte, wo es gerade 1839 zwei Drittel seines Territoriums, die Hälfte seiner Bevölkerung und seine Staatsdomänen fast restlos verloren hatte?

Die Antwort lautet dahin, daß zu jener Zeit zwei Umstände dem armen Land eine Politik des gesteigerten Straßenbaues ermöglichten. Einmal der Umstand, daß das 1839 unabhängig gewordene Luxemburg nunmehr frei über seine Mittel verfügen durfte. Dann der bedeutende Zuwachs an Zolleinahmen, den der Anschluß an den Zollverein der Staatskasse einbrachte.

Als Luxemburg 1830 aus dem Königreich der Niederlande ausschied, besass es 158 Kilometer mehr oder weniger befahrbarer Straßen. In der Kammer Sitzung vom 1. Oktober 1850 erklärte der damalige Generaldirektor, d.h. der Minister der Finanzen, Norbert Metz: <Seit 1839 auf unsere Einkünfte angewiesen, haben wir 41 Meilen (205 Kilometer) Straßen gebaut, also mehr als alle vorhergehenden Generationen uns hinterlassen haben und doch war vor 1839 die Steuerlast drückender als heute>.

25 Jahre später besaß Luxemburg 2100 Kilometer Straßen.

^o Albert CALMES :
in: "Livre du 71ème Centenaire de l'affranchissement de la Ville de Diekirch" 1957

¹ En 1836, l'Etat belge avait fait un emprunt de 6 millions de francs pour la construction de routes dans toute l'étendue du royaume. Réparti entre les neuf provinces, ce crédit ne donnait au Luxembourg qu'une somme infime au regard de ses besoins les plus urgents en voies de communication. Pour sortir du marasme, De Puydt, avait après l'arrêt des travaux du canal, recherché une autre voie de communication pour tirer le nord du Luxembourg de son isolement. Son choix s'était porté sur la route de Liège à Luxembourg, dont il manquait le tronçon médian de Stavelot à Ettelbruck, par Vielsalm, Weiswampach, Hosingen et Diekirch. La construction de ce tronçon de 77 km, indispensable pour relier Luxembourg à une vaste région au nord d'Ettelbruck et Diekirch qui était totalement dépourvue de routes, avait déjà été décidée

sous le régime autrichien, décidée derechef sous Napoléon et décrétée une troisième fois par un arrêté du roi Guillaume du 25 juillet 1816. Mais rien n'avait été fait. De Puydt envisagea la création par une société anonyme subsidiée par l'Etat. Les droits de barrière devaient fournir de recettes suffisantes pour l'entretien et pour le service du capital investi par le trafic de bois et d'écorce à tan qui allait se développer sur cette voie nouvelle.

De Puydt avait réussi à intéresser à cette affaire deux sociétés financières de Bruxelles. En juillet 1835, elles chargèrent De Puydt des études préliminaires, pour lesquelles elles avaient formé une société d'études au capital de 150.000.- francs et le 1er juillet 1836 elles présentèrent au Gouvernement une demande de concession des routes de Diekirch à Stavelot et de Diekirch à Bastogne, ainsi que de divers embranchements. Plus tard, la demande fut réduite à la seule route de Diekirch à Stavelot.

Pour vider les différends avec les particuliers et entre les localités qui se disputaient le passage de la route, De Puydt avait fondé, comme comité de patronage et société auxiliaire de la Société des Ardennes, une "Association pour l'exécution des projets de route dans le Luxembourg".

Le 23 mai 1838, le tracé étant définitivement arrêté, le Gouvernement annonça l'adjudication des travaux.

° Albert CALMES :
in: Le Grand-Duché de Luxembourg dans la révolution belge (1830-1839). 1939

² Dans le nord de notre Ardenne, là où le Grand-Duché se rétrécit, comme comprimé entre deux voisins qui se rapprochent, se trouvent les vestiges de grands travaux qui, entrepris il y a 170 ans, furent arrêtés au bout de deux ans et abandonnés dans la suite. C'est le canal construit en tunnel entre Hoffelt, dans le Grand-Duché et Buret, dans la Province belge de Luxembourg.

A une époque où les chemins de fer n'avaient pas encore fait leur

apparition, il s'agissait de créer une voie navigable de la Meuse, en partant de Liège à Wasserbillig, de façon à relier Liège à Coblenze, sur le Rhin. Pour ce il fallait, en remontant l'Ourthe qui, venant du Luxembourg, se jette dans la Meuse à Liège, y découvrir l'affluent ou sous-affluent le plus proche possible d'un affluent ou sous-affluent de la Sûre, elle-même sous-affluent du Rhin. Puis ce choix étant fait, réunir ces deux extrémités des bassins fluviaux de la Meuse et du Rhin par un canal qui, en tranchée ou en tunnel, franchirait la ligne de partage des eaux. Ce canal de jonction était la pièce maîtresse d'une entreprise qui, en voulant traverser l'Ardenne, ne manquait pas de hardiesse à l'époque.

° Albert CALMES
in: Au fil de l'Histoire (Volume II, 3e édition)



Teil der alten Felsersstraße

Informations générales

associations, associations sportives, informations communales

Associations

Ajout zou der Rubrik (Associations, noms et adresses des présidents et secrétaires)

Les Amis du Vieux Diekirch

Président: Mik ROSCH
21, promenade de la Sûre
L-9283 Diekirch
Tél.: 809106

Secrétaire: Carlo FELTEN
17, rue Muller-Fromes
L- 9261 Diekirch
Tél.: 808358/Fax: 802813

*

Chorale Sainte Cécile

Président: André BAULER
1, rue des Fleurs
L-9231 Diekirch
e-mail: andre.bauler @ci.educ.lu

Secrétaire: Jean Brimmeyer
25, rue des Fleurs
L-9231 Diekirch
Tél.: 808613

*

Chorale municipale "Saengerbond"

Président: Pascal ZEIHEN
26, Cité Halsbach
L-7662 Medernach
Tél.: 878414

Secrétaire: Suzette LEIDER
12a, route de Diekirch
L-9381 MOESTROFF
Tél. 802135

Amiperas

24. März 1999

Letzte "Porte Ouverte" in den Räumlichkeiten des Pensionnats: infolge der grossen Umbauarbeiten werden diese vom "Kolléisch" im Interesse des Schulbetriebs übernommen.

Freundlicherweise hat die Gemeindeverwaltung den Festsaal der früheren Hotelschule auf der "Kluuster" zur Verfügung gestellt.

Wann dort die erste "Porte ouverte" stattfindet, ist im Augenblick noch nicht gewusst, wird aber rechtzeitig in der Presse mitgeteilt, ebenso das Datum der Osterfeier.

27. Mai 1999

Frühjahrsausflug nach Amnéville, dem bestbekanntesten Thermal- und Freizeitzentrum unweit von Metz.

Gaart an Heem

13.05. - 16.05.1999
Ausflug an t'Schweiz
(Luzern - Interlaken - Grindelwald - asw.)

Mammendagsfeier

e Samsdig, de 26.Juni 1999
an der aler Hotelschull
Ufank: 15.00 Auer

Sammler Club Norden

Kalenner 1999:
Hobby- Sammler a Floumaart
11. Abréll - "Al Hotelschull"

Commission de l'environnement

"Gruss Botz 1999"

Samsdig,
de 17. Abrëll 1999
Ufank: 13.30 Auer

Départ am Haff vum Service Technique
rue du XI Septembre

Jiddferen as invitéiert bei dëser
Aktioun matzehëlfen.

- Respektéiert eis Natur!
- Werft keen Dreck an d'Natur!



→ 11. Juli - "Al Kiirmes"
08. August - Cactus

- Ausflug an t'Elsass
28.05 - 30.05.99

Associations sportives

**Manifestations sportives
organisées par le C.A. CELTIC**

Mercredi, le 28 avril 1999
Meeting ouvert (qualification pour JPEE)
(Stade Municipal)

Mardi, le 01 juin 1999
Championnat nationaux individuels des
Jeunes (Stade municipal)

Mercredi, le 09 juin 1999
Championnat nationaux individuels des
Jeunes (Stade municipal)

Samedi, le 12 juin 1999
Championnats nationaux individuels des
Jeunes (Stade municipal)

Dimanche, le 20 juin 1999
Olympiadag - Championnat National
10 km sur route (Stade Municipal)

Samedi, le 17 juillet 1999
Meeting ouvert (Stade Municipal)

Samedi, le 24 juillet 1999
"Jeekelslaf" à Warken (avec les "Warker
Jeekeelen")

Dimanche, le 25 juillet 1999
ETU (Europeen Triathlon Union) Ourdall-
duathlon à Hosingen
(avec les "d'Frënn vum Ourdall")

Samedi, le 07 août 1999
Euro-Cup Meeting Saar-Lor-Lux (Stade
Municipal)

Samedi, le 14 août 1999
"Wämper Loof" à Weiswampach
Triathlon pour équipes (avec "Trispeed
Mamer" et "Wämper Musik")

Dimanche, le 15 août 1999
"Wämper Triathlon" à Weiswampach
Championnat National Triathlon (avec
"Trispeed Mamer" et "Wämper Musik")

Mardi, le 07 septembre 1999
Championnats Nationaux de relais (Stade
Municipal)

Sports et Loisirs

Ville de Diekirch

3e Football Gala 99

Jeudi (Ascension), le 13 mai 1999
à partir de 14.00 heures

Foot à 7

avec 12 équipes
au Parc des Sports à Diekirch

Tournoi de bienfaisance
au profit de l'ALPAPS

Matches de classement
(3 groupes à 4 équipes)
durée 1 x 12 minutes/match

Phase finale à partir de 16.00 heures
avec 6 équipes qualifiées

*

Tombola, grillades, boissons, snack
à partir de 14.00 heures

Ce tournoi de bienfaisance est organisé
sous le patronage de l'Administration
Municipale de la Ville de Diekirch avec la
collaboration de l'Association des Arbitres
du Nord (ARA), des Services communaux,
des Syndicats intercommunaux et des
Administrations de l'Etat.

Bicherbus

Adresse:
Ancienne Brasserie
Tél.: 808536
Tél/Fax: 802974

De Bicherbus as zu Dikrich
(op der Kluuster)
all zweet Woch, ëmmer Donnesdes vu
15.10 - 15.40 Auer
op folgenden Datumen:

- 1. Abrëll 1999
- 15. Abrëll 1999
- 29. Abrëll 1999
- 27. Mee 1999

- 10. Juni 1999
- 24. Juni 1999
- 8. Juli 1999
- 22. Juli 1999
- 16. September 1999

Commission de l'environnement

Internationale Anerkennung

**Europäisches Klima-Bündnis Frankfurt
ernannte das "Thermographie-
Pilotprojekt" zum Klima-Bündnis-
Projekt des Monats Februar 1999**

Seit 1997 führt das Europäische
Klima-Bündnis, welchem über 700 Städte
und Kommunen aus ganz Europa ange-
gliedert sind, eine Kampagne unter dem
Titel "100 Klimaschutzprojekte" durch.

Jeden Monat wird ein vorbildliches
Klima-Bündnis-Projekt ausgewählt und an
die Presse gegeben sowie über Internet
und in mehreren Fachzeitschriften veröf-
fentlicht. Diese Klima-Kampagne soll zei-
gen was die Kommunen bereits tun und
was auf kommunaler Ebene bereits erzielt
wurde.

Das im "Deiweselter 4/98" vorge-
stellte Diekircher "Thermographie-Pilot-
projekt" hatte die Gemeinde als Mitglieds-
gemeinde des Europäischen Klima-Bünd-
nis an die Geschäftsstelle in Frankfurt ein-
gereicht. **Mit Erfolg!** Aus einer Anzahl von
vorgestellten Projekten wurde das Die-
kircher Thermographie-Pilotprojekt als
Klima-Bündnis-Projekt des Monats Febru-
ar 1999 auserwählt.

Gemäss Dr. Ing Georg Dittié aus
Bonn, Verantwortlicher für Thermo-
graphieaufnahmen in Diekirch, war die
positive Beteiligung der Diekircher
Hausbesitzer bei dieser Aktion als sehr
bemerkenswert einzustufen.

Hier die vom Kooperationspartner
Greenpeace Luxemburg an die Gemeinde
Diekirch zugestellte kurze
Zusammenfassung der Thermographie-
Ergebnisse in Diekirch:

- ° Anzahl der Teilnehmer: 25
- ° Gut gedämmte Häuser waren bei den
Aufnahmen eine echte Seltenheit.

Lediglich 2 von 25 Gebäuden machten einen sehr guten Eindruck, wo es einige unbedeutende Kleinigkeiten zu verbessern gibt.

° Die überwiegende Anzahl der Gebäude (12 von 25) hat bereits eine Reihe von Maßnahmen durchgeführt, es bestehen jedoch erhebliche Wärmeeinsparpotentiale, die langfristig erschlossen werden können, wie z.B. Ersatz der einfachen Doppelverglasung nach Ende der Lebensdauer durch moderne Wärmeschutzverglasung, Dämmung der Außenwände, sobald eine Erneuerung des Putzes fällig wird. Einige dieser Gebäude haben jedoch eine architektonisch wertvolle Fassade, wo die Dämmung der Außenwände problematisch ist.

° Bei 5 der 25 Gebäude besteht ein dringender Handlungsbedarf (z.B. Ersatz der Einfachverglasung durch moderne Wärmeschutzverglasung, Einbau bzw. Verbesserung der Dachdämmung, Ersatz undichter Fensterdichtungen, Dämmung der Kellerdecke).

° 6 der 25 Gebäude zeigten Schwachstellen, die sowohl kurz- als langfristig behoben werden sollten.

Fazit:

bei mehr als 90% der in Diekirch untersuchten Gebäude können erhebliche Mengen an Energie eingespart werden (sowohl lang- als auch kurzfristig).



Commission de la Jeunesse

**Dikirch Live 99
le 3 juillet 1999**

Programme provisoire

Cour de l'école primaire
(près de l'église)

17.00 Dance Group Naomi
Miniplayback - Show

19.00 Jugendmass an der Dekanats-
kiirch

20.00 Porto Bello
21.15 Noname

Zone piétonne

15.00 Audition de l'école de musique
19.00 So What
20.15 Nobbie Dixie Band
21.30 Garlicks

**Commission des
loyers**

Fortsetzung von "Deiwelselter 4/98"

**IV. Die Höchstmieten der möblierten
Wohnungen.**

Vorhin wurde dargestellt, nach welchen Kriterien die Höchstmiete der Vor- und Nachkriegswohnungen festgelegt wird.

Dabei handelt es sich ausschließlich um unmöblierte Wohnungen. Bei möblierten Wohnungen sieht das Gesetz vor, daß die Höchstmiete für diese Objekte bis zum *doppelten Betrag* der Höchstmiete für eine entsprechende unmöblierte Wohnung angehoben werden darf.

Diese Regelung war auch in der Vergangenheit maßgebend. Allerdings gab es Fälle, in denen ein Vermieter ein baufälliges Bett, einen wackeligen Stuhl und einen abgenutzten Tisch in die Wohnung stellte um dann einen doppelten Mietzins zu fordern. Deshalb sieht das neue Gesetz vor, daß der Wert des Mobiliars berücksichtigt werden muß. Nur für eine vollständig eingerichtete Wohnung darf also eine doppelte Miete verlangt werden.

Außerdem sagt das neue Gesetz deutlich daß für Hotelzimmer und Ferienwohnungen die Mieten nicht gesetzlich begrenzt sind.

**V. Wann und wie kann eine
Mietpreisanpassung vorgenommen
werden?**

Hierbei ist zwischen den Anpassungen zu unterscheiden, die das neue Gesetz für die bereits vor der Inkraftsetzung des Ge-

setzes geltenden Verträge vorsieht, bzw. für die Mietkontrakte die seitdem fällig wurden oder noch werden.

1. - Wann und wie konnten nach dem Inkrafttreten des neuen Gesetzes bestehende Mietverträge an das neue Gesetz angepaßt werden?

Das Gesetz unterscheidet hier ob der Vermieter eine Mieterhöhung oder der Mieter eine Mietsenkung verlangte. Laut Gesetzestext mußte der Vermieter die Mieterhöhung während der ersten sechs Monate nach Inkrafttreten des Gesetzes fordern, d.h. vor dem 1. März 1988. Hierbei galt es in zweifacher Hinsicht aufzupassen:

a. Laut Gesetzestext handelt es sich um die Zulässigkeit eines Antrages an die Mietkommission. Es genügte also nicht, den Mieter innerhalb der Frist von sechs Monaten anzuschreiben. Wenn sich dieser nämlich gegen eine Erhöhung sträubte, dann mußte die Mietkommission noch vor dem 1. März befaßt werden!

b. Wenn es sich aber um den Mieter handelte, der eine Reduzierung der Miete anstrebte so konnte laut Gesetz die Mietkommission jederzeit eingeschaltet werden, da der bis dahin geschuldete Mietzins als illegal anzusehen war. In allen Fällen aber galt die Regel daß die Einschaltung der Mietkommission erst nach Ablauf einer Vertragsdauer von mindestens sechs Monaten zulässig war.

Das Gesetz sah vor daß Mietanpassungen nur in zwei Etappen erfolgen können:

- die erste ab dem Tag, an dem das Gesetz in Kraft trat, d.h. seit dem 1. September 1987,

- die zweite ein Jahr später, also ab dem 1. September 1988.

Obwohl das Gesetz von Mietpreisanpassung spricht, muß aufgrund der internen Logik der Gesetzgebung davon ausgegangen werden, daß nur Mieterhöhungen in zwei Etappen erfolgen dürfen, nicht aber Mietsenkungen, da es sich bei letzteren um illegale Mieten handelt (und das in fast allen Fällen laut dem Gesetz von 1955).

Eine Sonderregelung sah das Gesetz bei

befristeten Verträgen vor. Ein Mieter, der einen zeitlich befristeten Vertrag abgeschlossen hatte, verfügte über eine dreimonatige Bedenkzeit, nachdem der Vermieter ihn zwecks Mieterhöhung angeschrieben hatte. Während dieser drei Monate konnte der Mieter den Mietvertrag kündigen!

All diese Übergangsbestimmungen waren zeitlich befristet. Sie sind mit Wirkung ab 29. Februar 1988 außer Kraft.

2. Wann können heute und in Zukunft Mietanpassungen durchgesetzt werden?

Die Senkung der Miete auf die jeweilige gesetzliche Höchstmiete kann jederzeit beantragt werden, sofern der Vertrag vor mehr als sechs Monaten abgeschlossen wurde.

Bei den anderen künftigen Mietanpassungen muß zwischen Vor- und Nachkriegswohnungen unterschieden werden. Da die Mietsätze der Vorkriegswohnungen alle drei Jahre nach Inkrafttreten des Gesetzes über den Weg eines großherzoglichen Reglementes an die wirtschaftliche und soziale Lage angepaßt werden, können Mietverträge über Vorkriegswohnungen dann auch mit dem Inkrafttreten des jeweiligen Reglementes an die neuen Sätze angepaßt werden. Leider wurde das Gesetz in diesem Punkt nicht ausgeführt.

Die Mieten für Nachkriegswohnungen können ebenfalls alle drei Jahre entsprechend den jeweils gültigen Koeffizienten angepaßt werden. Diese Dreijahresperiode läuft jeweils ab der letzten Anpassung, gleichgültig ob diese Anpassung von den beiden betroffenen Parteien, der Mietkommission oder dem Gericht vorgenommen wurde.

Wenn ein neuer Mieter die Wohnung belegt, so kann allerdings der angepaßte höhere Mietzins unverzüglich, d.h. noch vor Ablauf der Dreijahresfrist gefordert werden, ausgenommen in Fällen, in denen es sich beim neuen Mieter um einen Verwandten bis zum dritten Grad (Eltern, Schwiegereltern, Großeltern, Enkel, Geschwister, Schwager(innen), Onkel und Tanten, Neffen) des vorherigen Mieters handelt.

Wenn aber die Wohnung den Eigentümer

(Vermieter) wechselt, so muß dennoch der Ablauf der Dreijahresperiode abgewartet werden, bevor eine Anpassung des Mietpreises zulässig ist.

Aufgepaßt:
Index und andere Klauseln sind null und nichtig.

Eventuelle Zahlungen müssen rückwirkend bis zu dem Tag zurückerstattet werden, an dem der Mieter dem Vermieter dies mitteilt. Die aufgrund einer Indexklausel zu einem früheren Zeitpunkt geleisteten Zahlungen werden also nicht zurückerstattet.

VI. Die STREITIGKEITEN in SACHEN MIETPREISFESTLEGUNG

Oft können sich die Vertragsparteien einigen, ohne das Gesetz zu Rate zu ziehen. Immer wieder aber entstehen Streitigkeiten über die festgelegte oder festzulegende Miete. In diesen Fällen muß zuerst die lokale Mietkommission eingeschaltet werden.

1. Was ist die lokale Mietkommission?

Gemäß dem neuen Gesetz muß jede Gemeinde eine oder mehrere Mietkommissionen einsetzen. Diese bestehen aus drei wirklichen und zwei Ersatzmitgliedern. (Siehe Deiwelselter 2/98, Seite 18).

Soweit wie möglich soll der Bürgermeister oder ein Schöffe den Vorsitz übernehmen. Die Mitglieder müssen ihren Wohnsitz in der Gemeinde haben; einer von ihnen muß Hausbesitzer, der andere Mieter sein. Sie werden auf Vorschlag des Schöffenrates vom Innenminister (Stadt Luxemburg) bzw. vom Distriktkommissar (in allen anderen Gemeinden) ernannt.

Die Gemeinde muß der Kommission ein Lokal zur Verfügung stellen und alle Entschädigungen und Verfahrenskosten übernehmen.

Die Entscheidung einer Mietkommission, der fünf statt drei Mitglieder angehörten, wurde vom Gericht für null und nichtig erklärt¹⁴.

Ein Kommissionsmitglied kann von einer

der streitenden Parteien nur im Rahmen des für die Zurückweisung von Richtern vorgesehenen Verfahrens abgelehnt werden¹⁵.

2. Wer kann die Mietkommission befassen?

Laut Artikel 7 des Gesetzes kann jede der beiden Vertragsparteien die lokale Mietkommission befassen. Allerdings muß vorher die andere Partei vom Wunsch auf Abänderung der Miete schriftlich unterrichtet werden. Das sollte in allen Fällen durch Einschreibebrief geschehen. Zwar sagt das neue Gesetz, bei Streitigkeiten in Sachen Berechnung des investierten Kapitals (Artikel 2) müsse der Vermieter der Kommission die Angelegenheit unterbreiten. Doch ist dies etwas unglücklich formuliert. Unseres Erachtens bleibt Artikel 7 stets gültig und der Mieter hat auch in diesem Fall das Recht die Mietkommission einzuschalten.

3. Wann und wie wird die Mietkommission eingeschaltet?

Die Mietkommission kann immer befasst werden, ausgenommen in den ersten sechs Monaten nach Abschluß des Mietvertrags.

Dabei ist klarzustellen, daß es sich bei den sechs Monaten um die seit Vertragsabschluß vergangene Laufzeit des Vertrags handelt, ungeachtet eines eventuellen Vermieterwechsels. Der neue Vermieter, der mit der Wohnung auch den vorher bestehenden Vertrag übernommen hat, kann sich nicht auf die Klausel der sechs Monate berufen, falls der Mieter die Wohnung vor dem Vermieterwechsel schon länger als sechs Monate bewohnt hat¹⁶.

Das Gesetz sieht vor, daß die Gegenpartei als erste befaßt werden muß. Die Mietkommission wird erst bei Nichteinigung eingeschaltet. Da im Gesetz aber keine spezifische Einigungsprozedur vorgesehen ist, genügt es die andere Partei von den geplanten Veränderungen hinsichtlich der Miete zu unterrichten, bevor die Mietkommission eingeschaltet wird¹⁷.

Der Klageführer muß dem Schöffenrat einen Antrag auf Mietfestlegung zustellen. Der Schöffenrat veranlaßt dann seinerseits die Weiterleitung an die Mietkommission.

4. Was kann die Mietkommission tun?

Die Mietkommission hat nur über den Mietpreis und die Mietnebenkosten zu befinden.

Sie hört die Parteien oder ihre Vertreter an. Sie kann aber auch eine Ortsbesichtigung vornehmen. Sie versucht eine Einigung der Parteien zu erreichen. Gelingt dies nicht, oder erscheint nur eine der Parteien zur Sitzung - es sei denn, die abwesende Partei habe einen zwingenden Grund (z.B. Krankheit), der die Vertagung der Sitzung verlangt¹⁸ - so setzt sie die Miete fest. (Dabei ist zu beachten, daß bei Nachkriegshäusern das Gesetz der Kommission präzise Auflagen hinsichtlich der Berechnung des Kapitalwertes macht).

Die Kommission muß den Vorschlägen der Parteien Rechnung tragen. So muß sie im Fall eines, der bis dahin einen übertriebenen Mietzins zahlte und deswegen eine Reduzierung der Miete beantragt, dessen Vorschlag auch dann annehmen, wenn der neue Mietpreis über der gesetzlichen Höchstgrenze liegt¹⁹.

Die Entscheidung der Kommission wird schriftlich festgehalten und den Parteien mittels Einschreibebrief oder Empfangsbestätigung ("récépissé") zugestellt. Die Zustellung mittels einfachem Brief ist nicht zulässig²⁰.

Ist eine Partei nicht mit der Entscheidung einverstanden, so muß sie innerhalb von 15 Tagen den Friedensrichter einschalten. Andernfalls gilt die Vermutung, daß die Entscheidung implizit anerkannt wurde²¹. Eine Empfehlung an die Parteien, sich zu einigen, ist allerdings im Sinne des Gesetzes keine Entscheidung, gegen die geklagt werden kann.

Wenn in der Gemeinde keine Mietkommission eingerichtet wurde oder diese das Verfahren nicht innerhalb von drei Monaten nach Eingang des Antrags abschließt, kann die Klageschrift unmittelbar an den zuständigen Friedensrichter gerichtet werden.

5. Was kostet die Mietkommission?

Im Prinzip ist die Einschaltung der Mietkommission kostenlos. In letzter Zeit ergaben sich jedoch einige Probleme im Zusammenhang mit den Verfahrenskosten.

ten. So hat anscheinend die eine oder andere Kommission beschlossen, Experten mit der Schätzung des in Nachkriegswohnungen investierten Kapitals zu beauftragen. Die Gutachterkosten sollen dabei entweder direkt vom Vermieter oder gemäß der Zivilprozeßordnung übernommen werden. (d.h. die Partei, die eine Expertise verlangt, streckt die Kosten vor; der Verlierer des Prozesses muß sie aber letztendlich übernehmen). Unseres Erachtens ist dieses Vorgehen nicht mit den Bestimmungen des Gesetzes zu vereinbaren.

- Die Mietkommission ist keine gerichtliche Instanz, sondern in erster Linie ein Gremium, das zwischen den Parteien vermitteln soll. Sie soll soweit wie möglich verhindern, daß Gerichte im Rechtsstreit um die Höhe der Wohnungsmiete bemüht werden und den Parteien unnötige Kosten entstehen.

- Die Mietkommission hat juristisch gesehen keine Kompetenz, Gutachter zu vereidigen.

- Die Mietkommission soll so zusammengesetzt sein, daß ihre Mitglieder die Situation am Wohnungsmarkt ihrer Gemeinde kennen und in der Lage sind, die gesetzlichen Bestimmungen in Sachen Mietpreis praktisch anzuwenden. Gerade deshalb gibt das Gesetz den Mietkommissionen eine Anzahl präziser Kriterien an um das investierte Kapital zu bestimmen.

- Artikel 6 des Gesetzes schreibt unmißverständlich folgendes vor: "Les indemnités revenant aux membres de la commission seront à charge de la commune. Leur montant sera fixé par le conseil communal".

Im Bericht der parlamentarischen Spezialkommission ist dazu folgender Kommentar nachzulesen: "Si les travaux des commissions devaient engendrer des frais, tels honoraires d'un consultant, ces frais qui rentrent dans les prévisions de l'article 6, alinéa 4 de la loi de 1955, sont à charge de la commune".

wird fortgesetzt im Deiwelselter 2/99
(Der Mietvertrag)

¹⁶ Friedensgericht Esch, 15-5-91, 776/91

- ¹⁷ Friedensgericht Luxemburg, 5-12-88, 3700/88
- ¹⁸ Friedensgericht Luxemburg, 27-10-88, 3225/88
- ¹⁹ Friedensgericht Esch, 4-5-88, 745/88
- ²⁰ Friedensgericht Luxemburg, 14-12-89, 3597/89
- ²¹ Friedensgericht Esch, 17-12-89, 245/89

Marchés

De Maart gët all Mount
vun 8.00 - 12.00 Auer op der Kluuster
(place Guillaume) bei der Dekanatskiirch
ofgehalen.

Datumen sin fixéiert:

- Dënnsdes, den 20. Abrëll 1999
- Dënnsdes, den 18. Mee 1999
- Dënnsdes, den 15. Juni 1999
- Dënnsdes, den 20. Juli 1999
- Dënnsdes, den 17. August 1999

Paroisse

° Lundi de Pâques, le 05 avril 1999
à 10.30 heures
Messe en la Vieille Eglise Saint Laurent
Procession Saint Roch

*

° Lundi, le 10 mai 1999
à 20.00 heures
Messe en la Vieille Eglise Saint Laurent

*

° 1ère communion
dimanche, le 2 mai 1999

*

° Procession de clôture Notre-Dame
dimanche, le 9 mai 1999

*

° Confirmation
dimanche, le 30 mai 1999

*

Dimanche, le 06 juin 1999
Fête-Dieu
Messe sur la place de la Libération
à 10.30 heures

Ville de Diekirch
Office social

Merci

De 15. Dezember 1998, op der
Chrëschtfeier vun der Letzebuurger
Arméi hun d'Vertreider vun der
Enneroffiziermess resp. vun der
Sektoun vum Marche de l'Armée,
dem Office social vun Dikrich een
Don zoukomme gelooss fir Familjen
aus Dikrich ze hëllefen, déi
onverdéngt an Nout gerode sin.

Si hun domat hiirt sozialt
Engagement an hir Verbonnenheet
mat der Stad Dikrich bewisen an
duerfir soe mir hinnen op deser
Plaz eisen offizielle Merci.

De President an d'Memberen vum
Office social Dikrich.



Statue de Saint Roch dans la Vieille Eglise
(sculpteur Jean-Georges Scholtus, +1754)

Déi gréng Dreckschécht kënn!

Seit April vergangen Jahres ist die neue
Kompostanlage auf Fridhaff in Betrieb.
Bislang wurden dort ausschließlich
Gartenabfälle wie Gras, Laub, Hecken-
und Strauchschnitt welche über die
beiden SIDEC-Recyclingzentren auf
Fridhaff und in Mersch oder über eine der
26 landwirtschaftlichen Sammelstellen ge-
sammelt wurden, zu Kompost verarbeitet.
1999 werden die Sammelaktivitäten nun
auch auf organische Küchenabfälle aus-
gedehnt. Anfang Sommer soll die Bio-
tonne oder "grüne Tonne" wie sie auch
noch genannt wird in der Gemeinde
Diekirch eingeführt werden.

Warum eine Biotonne?

Eine landesweite Hausmüllanlage
aus den Jahren 1992-1994 hat es an den
Tag gebracht:

Organische Abfälle schlagen in unseren
Mülltonnen mit 40,8 Gewichts-% zu
Buche... und landen auf der Deponie.
(Siehe Graphik Seite 32).

Wir wollen deshalb versuchen, mit ihrer
Mithilfe die zu deponierenden Abfall-
mengen zu verringern und somit einen
Beitrag zum Umweltschutz zu leisten.
Aus dem über die Biotonne eingesam-
melten organischen "Abfällen" entsteht mit
Unterstützung von Milliarden Mikroorga-
nismen und Kleinlebewesen innerhalb von
wenigen Wochen Kompost. Nach Durch-
führung aufwendiger Qualitätsunter-
suchungen wird das Produkt dann durch
den Einsatz im Garten, in der Landwirt-
schaft usw. wieder dem Naturkreislauf
zugeführt.

Biotonne und Eigenkompostierung.

Sie kompostieren selbst? Das
sollten Sie weiterhin tun. Die Eigenkom-
postierung stellt eine sinnvolle Alternative
zur Biotonne dar. Einsparung von langen
Transportwegen, Einsatz des eigenhändig

hergestellten Komposts im eigenen Gar-
ten seien hier nur einige Argumente.

Eigenkompostierer können deshalb eine
Freistellung von der Biotonne beantragen.
Einzelheiten hierzu werden wir Ihnen
noch rechtzeitig mitteilen.

Im Verlauf der nächsten Wochen und
Monaten werden wir Sie regelmäßig über
die bevorstehende Einführung der Bio-
tonne informieren. Faltblätter, Informa-
tionsversammlungen und Infostände in
der Fußgängerzone werden Ihnen Auf-
schluß geben über die Einführungsmoda-
litäten, die Abfuhr, die Abfallgebühren
usw.

Für Rückfragen steht Ihnen gerne unsere

Mitarbeiterin Nathalie REUTER

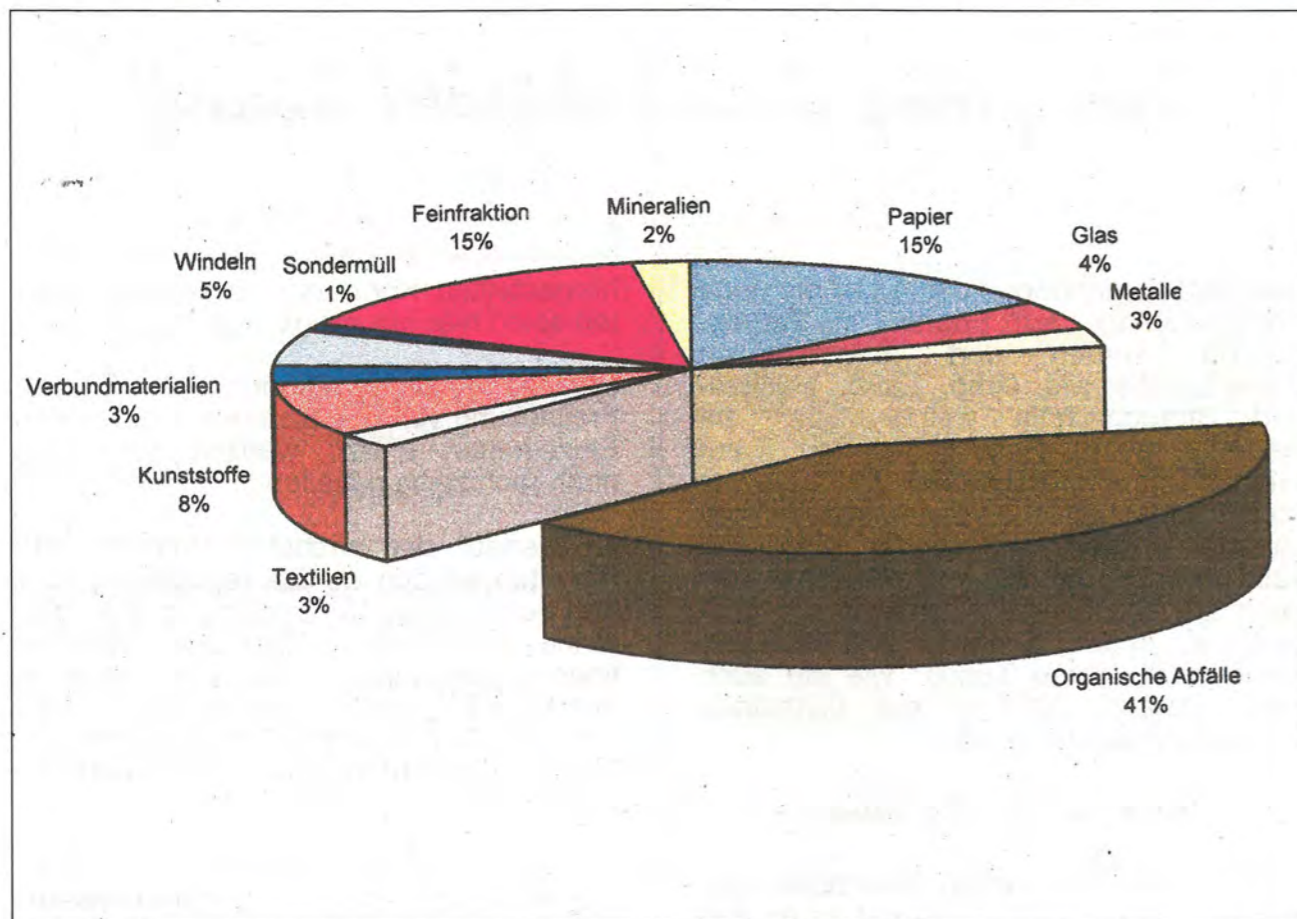
im Umweltamt des SIDEC gerne zur
Verfügung

Tel.: 808983

Wir sind sicher, daß auch Sie, wie bereits
in der Vergangenheit, Ihren Beitrag zum
Umweltschutz leisten wollen und freuen
uns auf eine gute Zusammenarbeit.

Die Verantwortlichen des SIDEC



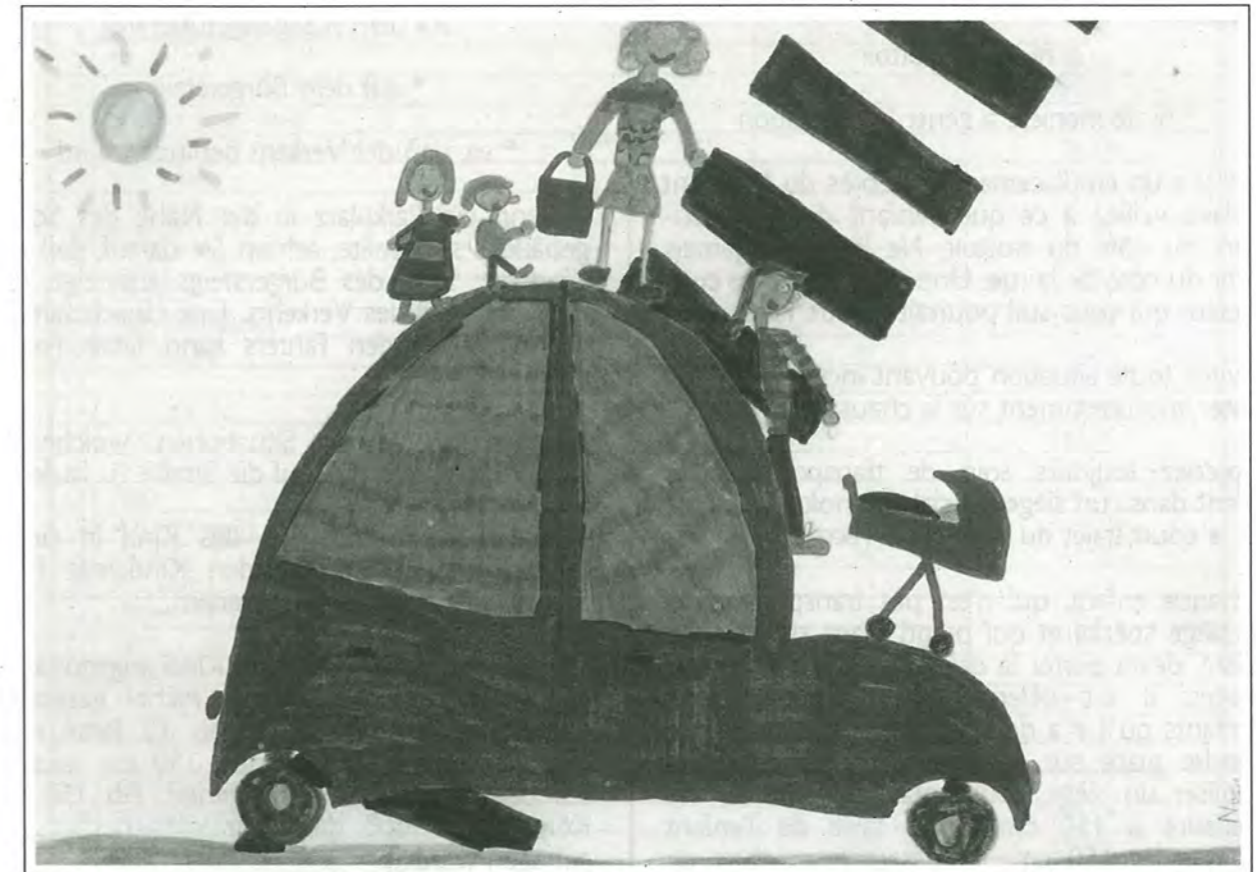


Die SIDEC Kompostierungsanlage

Eng Zesummenarbecht vun:



Parkt nët op eisem Wee w.e.g.
 Respectez nos chemins s.v.pl.
 Parkt bitte nicht auf unseren Wegen
 Please do not park on our pavement
 Por favor, respeitem os nossos caminhos



A Diekirch, comme ailleurs,

beaucoup de parents qui transportent leurs enfants à l'école dans leur propre voiture essayent de les déposer aussi près que possible de l'entrée pour être sûrs qu'ils ne courent aucun risque sur le chemin de l'école. Ce souci de sécurité est bien compréhensible, mais il met en danger les autres enfants car les parents concernés n'hésitent pas à stationner n'importe où, en double file: voire sur les trottoirs, sur arrêts-bus et les passages à piétons.

Les enfants, la Police locale et la Sécurité Routière voudraient rappeler aux parents cer-

In **Diekirch**, wie in anderen Ortschaften auch,

bringen viele Eltern ihre Kinder mit dem Auto zur Schule und versuchen, sie so nahe wie möglich am Eingang abzusetzen, damit ihren Kindern nichts zustossen soll.

Auch wenn diese Besorgnis um das Wohl und die Gesundheit ihre eigenen Kindes verständlich ist, so werden dadurch die anderen Kinder oft in Gefahr gebracht: besonders durch das Stationieren in der 2. Reihe, auf dem Bürgersteig, auf Bushaltestellen und auf dem Fussgängerüberwegen usw.

Informations générales

tains principes de sécurité qu'ils sont invités à respecter quand ils assurent le transport scolaire:

- utilisez les parkings réglementaires, même si ceci vous impose une petite marche à pied supplémentaire.

- ne stationnez:

* jamais en deuxième file

* ni sur un passage pour piétons,

* ni sur le trottoir

* ni de manière à gêner la circulation

- s'il y a un emplacement libre près du bâtiment scolaire veillez à ce que l'enfant descend toujours du côté du trottoir. Ne le laissez jamais sortir du côté de la rue. Une inattention du conducteur qui vous suit pourrait lui être fatale,

- évitez toute situation pouvant inciter l'enfant à sauter imprudemment sur la chaussée,

- prenez toujours soin de transporter votre enfant dans un siège spécial homologué même sur le court trajet du domicile à l'école,

- chaque enfant, qui n'est pas transporté dans un siège spécial et qui prend place sur le siège arrière, devra porter la ceinture de sécurité pour adultes. Il est défendu de transporter plus d'enfants qu'il y a de ceintures. Un enfant peut prendre place sur le siège avant, à condition d'utiliser un siège pour enfant, si sa taille est inférieure à 150 cm. Si la taille de l'enfant dépasse les 150 cm, il utilisera la ceinture de sécurité à 3 points.

Les enfants ne sont pas des adultes en miniature. Il ne sont pas capables de juger correctement une situation dangereuse. Ils réagissent spontanément et vivent la circulation routière autrement qu'un adulte.

Dans l'éducation routière d'un enfant, l'apprentissage des règles du code de la route est peine perdue s'il n'est pas complété par le bon exemple des parents. Surtout le jeune enfant apprend en imitant le comportement des parents.

Donnez le bon exemple aux enfants pour qu'ils deviennent des usagers de la route responsables.

*

Die Schulkinder, die Polizei und die "Sécurité Routière" nehmen die Gelegenheit wahr, um einige Sicherheitsregeln in Erinnerung zu rufen:

- benutzen Sie die vorgeschriebenen Parkplätze, auch wenn Sie einige Meter zu Fuß gehen müssen.

- Stationieren Sie niemals:

* in der zweiten Reihe

* auf dem Fussgängerüberweg

* auf dem Bürgersteig

* so, daß der Verkehr behindert wird

- wenn ein Parkplatz in der Nähe des Schulgebäudes sein sollte, achten Sie darauf, daß das Kind zur Seite des Bürgersteigs aussteigt, niemals zur Seite des Verkehrs. Eine Unachtsamkeit des nachfolgenden Fahrers kann fatale Folgen haben.

- vermeiden Sie alle Situationen, welche die Kinder dazu verleiten, auf die Straße zu laufen.

- achten Sie darauf, daß das Kind in einem seinem Alter entsprechenden Kindersitz Platz nimmt, selbst auf kurzen Strecken.

- sorgen Sie dafür, daß jedes Kind angegurtet ist (selbst wenn dies noch nicht gesetzlich vorgeschrieben ist). Kinder bis 12 Jahre resp. von einer Körpergröße unter 150 cm müssen auf dem Rücksitz Platz nehmen. Ab 150 cm Körpergröße muß der Dreipunktsicherheitsgurt getragen werden.

- überqueren Sie die Straße nur auf dem Fußgängerüberweg.

Denken Sie daran: Kinder sind keine Erwachsenen im Kleinformat. Sie können die Gefährlichkeit einer gegebenen Situation nicht abschätzen. Sie reagieren spontan und erleben den Straßenverkehr anders als Erwachsene.

Jegliche Verkehrserziehung ist vergebens, wenn die Erwachsenen nicht mit guten Beispiel vorangehen. Insbesondere das Kleinkind lernt durch Nachahmung des elterlichen Verhaltens.

Geben Sie den Kindern ein gutes Vorbild, damit sie verantwortungsvolle Verkehrsteilnehmer werden.

*

Informations générales



VILLE DE DIEKIRCH
SERVICES INDUSTRIELS

ANTENNE COLLECTIVE

Diekirch - Ingeldorf - Gilsdorf - Bastendorf - Tandel - Bettel
Brandenburg - Landscheid - Fouhren - Walsdorf - Biwels
Stegen - Folkendingen - Eppeldorf - Longsdorf - Bettendorf
Moestroff - Reisdorf - Hoefeld - Wallendorf - Stolzenburg

STATION	CANAL	FREQ. MHZ
1	RTL Letzebuerg + METEOSAT *	2 48,25
2	RTL 4	3 55,25
3	MTV	4 62,25
4	DSF Sportfernsehen	X 69,25
5	ARTE + ARD Kinderkanal *	Y 76,25
6	RTL Plus	S3 119,25
7	SAT 1	S4 125,25
8	RTBF 2	S5 133,25
9	3 SAT	S6 140,25
10	FRANCE 3	S7 147,25
11	TVE 1 (Espagne)	S8 154,25
12	PREMIERE	S9 161,25
13	TF 1	S10 168,25
14	EUROSPORT	5 175,25
15	ZDF	6 182,25
16	PRO SIEBEN	7 189,25
17	ARD	8 196,25
18	RTP (Portugal)	9 203,25
19	FRANCE 2	10 210,25
20	RAI DUE	11 217,25
21	SUDWEST 3	12 224,25
22	CNN	S11 231,25
23	NORD 3	S12 238,25
24	M6	S13 245,25
25	RTL 2	S14 252,25
26	RTBF 1	S15 259,25
27	INFOKANAL + NORDLICHT TV	S16 266,25
28	SKY SPORT 1	S17 273,25
29	RAI UNO	S18 280,25
30	DISCOVERY CHANNEL + NORDIC	S19 287,25
31	RTL TVI	S20 294,25
32	RTL 9	S21 303,25
33	CLUB-RTL + EURONEWS	S22 311,25
34	TV 5	S23 319,25
35	VIVA 1	S24 327,25
36	KABEL 1	S25 335,25
37	MDR	S26 343,25
38	BBC WORLD	S27 351,25
39	TM 3	K21 471,25
40	CARTOON NETWORK + TNT	K22 479,25
41	VIVA 2	K23 487,25
42	SUPER RTL	K24 495,25
43	HESSEN 3	K25 503,25
44	WEST 3	K26 511,25
45	FILMNET +	K27 519,25
46	VOX	K28 527,25
47	NTV	K29 535,25
48	BAYERN 3	K30 543,25
49	SKY MOVIES	K31 551,25

* = programmes combinés

PROGRAMME : 10.03.1999

Informations générales

Redaktiounsschluss fir de nächsten Deiwelselter 2/99

De Redaktiounsschluss fir di nächst Nummer
as op den **15. Mee 1999** festgeluegt gin.

Mir bieden all intresséiert Lett a Veräiner hir Mes-
sagen an Informatiounen bis zu dësem Datum
beim Sekretär Lucien HENCKES eranzerechen.

Tél/Fax 808780-232 Boîte postale 92
L-9201 Diekirch
Villmols Merci am viraus!

Veillez soutenir la construction d'un
Orgue de concert
pour la Vieille Église Saint Laurent
et pour l'École de Musique.

- ° BCEE: 3000/1121-5
- ° BGLL: 30-731694-57
- ° BILL: 0115/0882
- ° CCRA: 5992/433
- ° CELL: 18-280-962

Fonds culturel national (déduction fiscale)
BCEE 1002/0100-3

Le "Dikricher Uergelbauveräin" vous remercie
vivement de votre soutien financier et moral.

Impressum

Bulletin communal "Den Deiwelselter"
(Parution trimestrielle: mars; juin,
septembre et décembre)

Secrétariat

adresse: Lucien Henckes,
Administration communale, b. p. 92,
L-9201 Diekirch
tél/fax.: 80 87 80 - 232

*

*Résumé des délibérations du conseil
communal: René Liltz, rédacteur à
l'Administration communale*

*Photos: Lucien Henckes - Photothèque
de la Ville de Diekirch*

*

*Imprimerie: Imprimerie du Nord,
Diekirch
(impression sur papier recyclé)*

*Diffusion: La diffusion du bulletin
communal se fait par voie postale*



Hei gët déi nei Crèche gebaut...